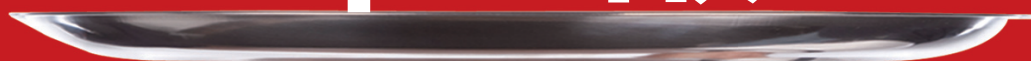


股票代碼：2727

王品餐飲股份有限公司

民國一一四年度

# 年報



公司網址：<https://www.wowprime.com/zh-tw/>

年報查詢網址：<https://mops.twse.com.tw>

中華民國 一一五年三月三十一日 刊印

王品集團 wowprime

一、本公司發言人及代理發言人姓名、職稱、聯絡電話及電子郵件信箱

發言人姓名：朱文敏

代理發言人姓名：邱建綸

職稱：媒體公關室總監

職稱：營運支援中心總經理

聯絡電話：(04) 2322-1868

聯絡電話：(04) 2322-1868

電子郵件信箱：Wen-Min.Chu@wowprime.com

電子郵件信箱：alex.chiu@wowprime.com

二、總公司、分公司、工廠之地址及電話

總公司：台中市西區台灣大道二段218號29樓

電話：(04) 2322-1868

分公司：詳下表

工廠：詳下表

分公司名稱	電話	區域號碼	地址
王品餐飲股份有限公司原燒分公司	04-23221868	403	臺中市西區台灣大道2段218號29樓
王品餐飲股份有限公司原燒竹北光明分公司	03-5586030	302	新竹縣竹北市光明一路112號1樓
王品餐飲股份有限公司原燒三重龍門分公司	02-89839355	241	新北市三重區三安里龍門路8、10、12號4樓及三和路3段68、70、72號4樓
王品餐飲股份有限公司王品分公司	04-23221868	403	臺中市西區台灣大道2段218號29樓
王品餐飲股份有限公司聚鍋分公司	04-23221868	403	臺中市西區台灣大道2段218號29樓
王品餐飲股份有限公司藝奇分公司	04-23221868	403	臺中市西區台灣大道2段218號29樓
王品餐飲股份有限公司藝奇台北衡陽分公司	02-23310200	100	臺北市中正區衡陽路52號1、2樓及地下1樓
王品餐飲股份有限公司藝奇竹北光明分公司	03-5589622	302	新竹縣竹北市十興里光明一路368號1、2樓
王品餐飲股份有限公司夏慕尼分公司	04-23221868	403	台中市西區台灣大道二段218號29樓
王品餐飲股份有限公司西堤分公司	04-23221868	403	臺中市西區台灣大道2段218號29樓
王品餐飲股份有限公司西堤新莊新泰分公司	02-29921303	242	新北市新莊區新泰路303號2樓
王品餐飲股份有限公司西堤台北南京東分公司	02-25601296	104	臺北市中山區南京東路二段11號2樓
王品餐飲股份有限公司西堤台北羅斯福分公司	02-23699148	106	台北市大安區羅斯福路二段79號2樓
王品餐飲股份有限公司西堤桃園南華分公司	03-3395896	330	桃園縣桃園市南華街66號
王品餐飲股份有限公司西堤高雄中山分公司	07-2820712	800	高雄市新興區中山二路472號2樓
王品餐飲股份有限公司西堤中壢中山分公司	03-4255671	320	桃園市中壢區中山路101號2樓、99號2樓
王品餐飲股份有限公司西堤板橋中山分公司	02-29629955	220	新北市板橋區中山路一段6號2樓
王品餐飲股份有限公司西堤台北重慶南分公司	02-23708292	100	臺北市中正區黎明里重慶南路1段121、123、125、127號2樓及129號1、2樓
王品餐飲股份有限公司西堤基隆信一分公司	02-24253600	202	基隆市中正區信一路177號15樓
王品餐飲股份有限公司西堤彰化四維分公司	04-7615252	500	彰化縣彰化市四維路69巷68號
王品餐飲股份有限公司西堤高雄富國分公司	07-5569712	813	高雄市左營區富國路302號
王品餐飲股份有限公司西堤屏東自由分公司	08-7337222	900	屏東縣屏東市自由路593號2樓及595號1樓
王品餐飲股份有限公司西堤嘉義文化分公司	05-2239418	600	嘉義市西區文化路155-70號2樓
王品餐飲股份有限公司西堤新店民權分公司	02-22181400	231	新北市新店區民權路82號2樓

分公司名稱	電話	區域號碼	地址
王品餐飲股份有限公司西堤頭份尚順分公司	037-687183	351	苗栗縣頭份鎮尚順路 77、79 號
王品餐飲股份有限公司西堤中和板南分公司	02-22260306	235	新北市中和區中原里板南路 665 號
王品餐飲股份有限公司西堤新營家樂福分公司	06-6565633	730	臺南市新營區三仙里健康路 251 號 2 樓
王品餐飲股份有限公司西堤台北三峽分公司	02-26721866	237	新北市三峽區學成路 398 號 3 樓
王品餐飲股份有限公司西堤安平家樂福分公司	06-2971618	700	臺南市中西區大涼里中華西路 2 段 16 號
王品餐飲股份有限公司西堤鳳山家樂福分公司	07-7902022	830	高雄市鳳山區忠義里中山西路 236 號
王品餐飲股份有限公司西堤龍潭中正分公司	03-4893568	325	桃園市龍潭區中正路 398 號 1 樓
王品餐飲股份有限公司西堤楊梅中山北分公司	03-4810010	326	桃園市楊梅區中山北路 2 段 23 巷 2 號 2 樓
王品餐飲股份有限公司陶板屋分公司	04-23221868	403	臺中市西區台灣大道 2 段 218 號 29 樓
王品餐飲股份有限公司品田分公司	04-23221868	403	臺中市西區台灣大道 2 段 218 號 29 樓
王品餐飲股份有限公司品田嘉義國華分公司	05-2222721	600	嘉義市西區國華街 212 號 1 樓
王品餐飲股份有限公司品田頭份尚順分公司	037-688859	351	苗栗縣頭份鎮東庄里尚順路 87 號
王品餐飲股份有限公司品田楠梓家樂福分公司	07-5912887	811	高雄市楠梓區藍田路 288 號
王品餐飲股份有限公司品田大里德芳南分公司	04-24835127	412	臺中市大里區長榮里德芳南路 208 號
王品餐飲股份有限公司就饗分公司	04-23221868	403	臺中市西區台灣大道 2 段 218 號 29 樓
王品餐飲股份有限公司青花驕分公司	04-23221868	403	臺中市西區台灣大道 2 段 218 號 29 樓
王品餐飲股份有限公司享鴨分公司	04-23221868	403	臺中市西區台灣大道 2 段 218 號 29 樓
王品餐飲股份有限公司丰禾分公司	04-23221868	403	臺中市西區台灣大道二段 218 號 29 樓
王品餐飲股份有限公司霧峰蔬果截切廠	04-23397387	413	台中市霧峰區四德路 142 號

三、辦理股票過戶機構名稱、地址、網址及電話

名稱：永豐金證券股份有限公司股務代理部

地址：台北市博愛路17號3樓

網址：<https://agencyaffairs.sinotrade.com.tw/page/index>

電話：(02) 2381-6288

四、最近年度財務報告簽證會計師姓名、事務所名稱、地址、網址及電話

會計師姓名：蔡宗遠會計師、虞成全會計師

事務所名稱：勤業眾信聯合會計師事務所

地址：台北市信義區松仁路100號20樓

網址：<http://www.deloitte.com>

電話：(02) 2725-9988

五、海外有價證券掛牌買賣之交易場所名稱及查詢該海外有價證券資訊之方式：無。

六、公司網址：<https://www.wowprime.com/zh-tw/>

## 目 錄

壹、致股東報告書.....	1
貳、公司治理報告.....	4
一、董事、監察人、總經理、副總經理、協理、各部門及分支機構主管資料.....	4
二、最近年度給付董事（含獨立董事）、監察人、總經理及副總經理之酬金.....	12
三、公司治理運作情形.....	17
四、簽證會計師公費資訊.....	61
五、更換會計師資訊.....	61
六、公司之董事長、總經理、負責財務或會計事務之經理人，最近一年內曾任職於簽證會計師所屬事務所或其關係企業者.....	61
七、最近年度及截至年報刊印日止，董事、監察人、經理人及持股比例超過百分之十之股東股權移轉及股權質押變動情形.....	61
八、持股比例占前十名之股東，其相互間為關係人或為配偶、二親等以內之親屬關係之資訊.....	63
九、公司、公司之董事、監察人、經理人及公司直接或間接控制之事業對同一轉投資事業之持股數，並合併計算綜合持股比例.....	64
參、募資情形.....	65
一、資本及股份.....	65
二、公司債辦理情形.....	68
三、特別股辦理情形.....	69
四、海外存託憑證辦理情形.....	69
五、員工認股權憑證辦理情形.....	69
六、限制員工權利新股辦理情形.....	69
七、併購或受讓他公司股份發行新股辦理情形.....	69
八、資金運用計畫執行情形.....	69
肆、營運概況.....	70
一、業務內容.....	70
二、市場及產銷概況.....	79
三、從業員工最近二年度及截至年報刊印日止從業員工人數、平均服務年資、平均年齡及學歷分布比率.....	82
四、環保支出資訊.....	83
五、勞資關係.....	83
六、資通安全管理.....	85
七、重要契約.....	86

伍、財務狀況及財務績效之檢討分析與風險事項.....	87
一、財務狀況.....	87
二、財務績效.....	88
三、現金流量.....	89
四、最近年度重大資本支出對財務業務之影響.....	90
五、最近年度轉投資政策、其獲利或虧損之主要原因、改善計畫及未來一年投資計畫.....	90
六、風險事項.....	90
七、其他重要事項.....	92
陸、特別記載事項.....	93
一、關係企業相關資料.....	93
二、最近年度及截至年報刊印日止，私募有價證券辦理情形.....	93
三、其他必要補充說明事項.....	93
柒、最近年度及截至年報刊印日止，發生證券交易法第三十六條第三項第二款所定對股東 權益或證券價格有重大影響之事項.....	93

## 壹、致股東報告書

各位股東女士、先生：

民國一一四年，王品集團以優質的餐飲體驗、穩健的營運模式與積極的展店策略，成功在變化迅速、競爭劇烈的市場環境中，維持亮眼表現，民國一一四年全年合併營收三度突破新台幣貳百億元佳績。台灣事業群發揮展店綜效，擴大市場影響力，全台店數已達 360 家，不斷改寫新紀錄，成為業績主力動能。大陸事業群在團隊迅速因應市場變化，精簡成本、調整菜單與行銷策略後，成功轉虧為盈，達成連續 7 季獲利，同步展店至 96 家。

王品以精緻餐飲、鐵板燒、火鍋、燒肉與快食尚等五大事業群為核心，尋找市場機會，積極展店擴大競爭優勢。民國一一四年，「肉次方」、「青花驕」、「和牛涮」、「聚日式鍋物」、「石二鍋」、「品田牧場」、「阪前鐵板燒」等品牌分店數持續增加、提升市佔率。集團的「分群經營」策略不僅在開發新品牌、前端行銷更有效益，同時也從後端整合供應鏈、累積營運與廚藝知識，帶動快速拓點成長。

集團第二成長曲線零售事業，「將王品餐廳的美味，延伸至消費者家庭和辦公室」，子公司萬鮮推出冷凍年菜、常溫食品、火鍋湯底、雪糕等多達 80 餘種零售商品，民國一一四年更成功「出海」，前進美國參與「美國亞洲美食及文化大展」，為在美華人帶去「石二鍋」家鄉味；「青花驕」系列麻辣雞胸等 10 款鮮食商品，於 DFI 零售集團旗下香港 7-Eleven 門市上架販售。在國內首度與全家便利商店合作推出「青花驕麻辣鍋牛肉麵」，打開更多元食品市場。數位化經營「王品瘋美食 APP」滿足顧客訂位、資訊、優惠到付款的需求，在民國一一四年會員數已超過 550 萬，有超過 4 成的營收來自瘋美食會員的貢獻。

王品集團經營理念「同仁是家人」，感謝同仁長期付出與支持，將努力的成果與同仁共享，舉辦集團尾牙、海外同仁旅遊，也致力於打造友善職場。

迎向民國一一五年，王品集團持續精進，為台灣消費者提供更高品質的餐點與服務，堅守使命「創造與提供顧客多元餐飲服務及產品，時刻傳遞溫度，豐富美好生活。」

### 財務表現

本公司民國一一四年全年營收、稅後淨利及每股盈餘方面表現：

- 合併營收為新台幣 23,452,508 仟元，較前一年度新台幣 22,290,529 仟元增加 5.21%。其中台灣事業群營收新台幣 19,233,174 仟元，較前一年度新台幣 17,999,049 仟元增加 6.86%。
- 稅後淨利為新台幣 1,357,747 仟元，較前一年度稅後淨利新台幣 1,303,656 仟元年增 4.15%。稅後每股新台幣 16.02 元，較前一年度新台幣 15.66 元增加 0.36 元。

### 營運擴展

王品集團樂觀看待台灣內需市場，民國一一五年將延續擴張策略，積極展店、擴大市佔，營收可望持續增長，並結合供應鏈能量，提升管理效率、進而增進獲利能力。王品集團將持續精進品質及服務，滿足消費者的肯定及信賴。

## ➤ 延續多品牌佈局策略

王品集團成立逾三十年，持續發展多品牌策略，目前台灣共 21 個品牌。民國一一四年持續展店、擴大優勢品牌市占率，諸如燒肉吃到飽「肉次方」、火鍋「青花驕」、「和牛涮」、「聚日式鍋物」、「石二鍋」分店數與營收均顯著增長。目前集團已成功打造 7 個年營收突破新台幣 10 億元之品牌，深獲台灣消費者肯定。

## ➤ 拓展第二成長曲線

子公司萬鮮自民國一〇九年跨入冷凍、常溫食品市場，至今已研發「石二鍋」、「青花驕」、「陶板屋」、「王品嚴選」等 80 餘種零售商品進軍量販、超商、電商通路；連續 7 年販售冷凍年菜、鍋物組合，均獲得消費者熱烈迴響，民國一一四年攜手全家便利商店推出「青花驕麻辣鍋牛肉麵」，以及「石二鍋冬瓜檸檬飲」上架統一 7-11 獨家販售，甚至成功前進香港 7-Eleven 門市上架販售，持續拓展商機，每年營收穩定成長，發展為王品集團第二成長曲線。

## ➤ 啟動數位轉型

王品在數位轉型路上穩步前行，持續經營「王品瘋美食 APP」會員，滿足顧客找美食、享優惠、線上訂位、付款方便等需求，民國一一四年，瘋美食會員已超過 550 萬。APP 也是王品發揮整合行銷優勢的重要平台，不論在那個品牌消費累點，都可至集團其他餐廳折抵，讓品牌相互導客、創造新客，有助於推升整體營業規模。

## 經營展望

王品集團使命「創造與提供顧客多元餐飲服務及產品，時刻傳遞溫度，豐富美好生活。」民國一一五年持續深耕台灣，在現有 360 家門市的基礎上，積極展店，提升市場影響力。

- 定期檢視各品牌商業模式、市場定位，按品牌各自專長與特性規劃不同發展策略，提升競爭力。並結合供應鏈能量與集團規模經濟，持續優化管理綜效。
- 集團通過「ISO17025 實驗室管理系統認證」、「ISO22000 食品安全管理系統驗證」，成為台灣唯一同時取得雙項認證的餐飲公司。象徵王品集團構築嚴密的食品安全防護網，未來也將持續精進，帶給顧客安心滿足的用餐體驗。
- 除了「王品瘋美食」APP 既有功能，透過整合自有電商平台「王品瘋美食購物網」，將顧客體驗從餐廳延伸到家中、辦公桌，讓顧客從門市用餐到家中，都能體會到有溫度的產品與服務。
- 接軌國際永續發展趨勢與金管會「上市櫃公司永續發展路徑圖」，開展溫室氣體盤查作業，並持續落實環保節能、綠色採購等原則，善盡社會責任。

## 榮耀獎項

本公司民國一一四年獲得大家的支持與肯定，獲頒獎項

- 1111 人力銀行「2025 幸福企業」  
餐飲服務類 金獎 王品餐飲股份有限公司
- 臺北市中高齡者暨高齡者友善企業認證  
夏慕尼台北忠孝東店、藝奇台北衡陽店、和牛涮台北林森北店
- 經濟部中小企業處「社會創新產品及服務採購」  
卓越領航獎 王品餐飲股份有限公司、群品餐飲股份有限公司  
王莆餐飲股份有限公司

- AMOT 溯源餐廳認證  
石二鍋：三星
- 2025TCSA 台灣企業永續獎  
永續報告獎 餐飲及食品業 第一類 銅獎
- 2025 年第十二屆服務天使  
原燒 西屯家樂福店 黃薺萱  
12mini 台中公益東興店 江玉琦  
尅鍋 台北西門店 黃晴微  
阪前 台北安和店 鍾孟庭
- 2025 第 8 屆網路口碑之星 觀光休閒領域：  
領航創新獎

### 企業社會責任

王品集團深耕台灣餐飲服務業，為提升餐飲服務業社會地位而起，為創造社會共榮而延續。身為台灣連鎖餐飲龍頭，王品集團珍愛台灣、在乎孕育集團成長茁壯的土地，並將這份心意回饋給社會。

永續經營的理念落實在社會公益的投入，我們以實際行動展現集團回饋社會精神：「西堤牛排」支持捐血公益超過 20 年，「陶板屋」與「Teach for Taiwan 為台灣而教」協會合作，支持偏鄉教育，「王品嚴選」攜手「1919 食物銀行」舉辦公益年菜認購活動等，希望發揮社會影響力，將溫暖送給需要的人。

王品餐飲股份有限公司



董事長：陳正輝



## 貳、公司治理報告

### 一、董事、監察人、總經理、副總經理、協理、各部門及分支機構主管資料

#### (一) 董事及監察人

##### 1. 董事及監察人資料

職稱	國籍	姓名	性別 年齡 (歲)	選(就)任 日期 (民國年)	任期 (民國年)	初次選 任日期 (民國年)	選任時		現		配偶、未成 年子女現在		利用他人 名義持有		主要經(學)歷	目前兼任本公司及 其他公司之職務	具配偶或二親等以 內關係之其他主 管、董事或監察人			備 註
							股 數	持 股 比 率	股 數	持 股 比 率	股 數	持 股 比 率	股 數	持 股 比 率			職稱	姓名	關係	
董事長	中 華 民 國	陳正輝	男 61~70	112.06.15 (民國年)	3年	82.12.07 (民國年)	3,801,282	4.94	2,379,578	2.81	105,970	0.13	312,903	0.37	1.北京大學光華管理學院 EMBA 2.文化大學森林系	1.王品(中國)餐飲有限公司 法定代表人兼董事 2.王品(北京)餐飲管理有限公司 法定代表人兼董事 3.台品(股)公司 董事 4.HOPPRIME LTD. 董事 5.WOWPRIME LIMITED 董事 6.王莆餐飲(股)公司 董事長(法人代表人) 7.群品餐飲(股)公司 董事長(法人代表人) 8.萬鮮(股)公司 董事長(法人代表人) 9.上海群則德企業管理有限公司 法定代表人兼董事 10.上海萬馨國際貿易有限公司 法定代表人兼董事 11.上海合品餐飲管理有限公司 法定代表人兼董事	法人董 事代表 人	陳淪 嫻 子 女		

民國115年3月31日單位：股；%

職稱	國籍	姓名	性別 年齡 (歲)	選(就)任 日期 (民國年)	任期 (民國年)	初次選 任日期 (民國年)	選任時		現		配偶、未成 年子女現在		利用他人 名義持有		主要經(學)歷	目前兼任本公司及 其他公司之職務	具配偶或二親等以 內關係之其他主 管、董事或監察人			備 註		
							股數	持 股 比 率	股數	持 股 比 率	股數	持 股 比 率	股數	持 股 比 率			職稱	姓名	關係			
董事	中華民國	蘇國焜	男 71~80	112.06.15	3年	101.3.27	-	-	-	-	-	-	-	-	1.美國加州立科技大學 POMONA分校餐旅管理系 學士 2.高餐藍帶卓越廚藝中心 總經理 3.台北亞都麗緻大飯店 總經理 4.台中永豐棧麗緻酒店 總經理	1. 圓山大飯店 董事 2. 亞都大飯店 獨立董事	-	-	-			
董事	中華民國	樂恆投資 有限公司	-	112.06.15	3年	112.06.15	2,737,836	3.56	4,810,300	5.70	-	-	-	-	無	無	-	-	-			
董事	中華民國	代表人： 陳渝嫻	女 31~40	112.6.15	3年	112.6.15	530,054	0.69	582,803	0.69	-	-	-	-	1.美國賓夕法尼亞州立大學 商學院供應鏈管理和商業 心理學雙主修 2.中歐國際工商學院MBA 3.EvaluServe易唯思諮詢 市場分析師 4. IKEA宜家家居 市場會員經理	1.本公司海外事業處總經理 2.王品(中國)餐飲有限公司 董事 3.王品(中國)餐飲有限公司 供應鏈中心 總經理 4.上海群則德企業管理有限公司 董事 5.上海萬馨國際貿易有限公司 董事 6.上海合品餐飲管理有限公司 董事 7. Wowprime USA Holding Corp. 董事 8. Wowprime Restaurant Concept LLC 董事	董事長 陳正輝	父	開發工 程中心 總經理	母	英美惠	

職稱	國籍	姓名	性別 年齡 (歲)	選(就)任 日期 (民國年)	任期 (民國年)	初次選 任日期 (民國年)	選任時		現持有		配偶、未成 年子女現在		利用他人 名義持有		主要經(學)歷	目前兼任本公司及 其他公司之職務	具配偶或二親等以 內關係之其他主 管、董事或監察人		備 註
							股數	持 股 比 率	股數	持 股 比 率	股數	持 股 比 率	股數	持 股 比 率			職稱	姓名	
獨立 董事	中 華 民 國	邱奕嘉	男 51~60	112.06.15	3年	106.6.7	-	-	-	-	-	-	-	-	1.國立交通大學科技管理 博士 2.國立政治大學商學院 副院長 3.定穎投資控股(股)公司 獨立董事 4.台灣人壽保險(股)公司 獨立董事 5.中信產物保險(股)公司 獨立董事	-	-		
獨立 董事	中 華 民 國	陳百州	男 61~70	112.06.15	3年	112.06.15	-	-	-	-	-	-	-	-	1.北卡羅萊納州立大學 整體製造系統工程碩士 2.台灣飛利浦(股)公司 董事長兼總經理 3.遠見領導影響力學院 企業營運力教練 5.他公司之企業經營顧問	-	-		
獨立 董事	中 華 民 國	簡敏秋	女 61~70	112.06.15	3年	112.06.15	-	-	-	-	-	-	-	-	1.東吳大學會計系碩士 2.新光金融控股股份有限 公司 獨立董事 3.聯發國際餐飲事業(股) 公司 獨立董事	-	-		
獨立 董事	中 華 民 國	吳紹貴	男 51~60	112.06.15	3年	112.06.15	-	-	-	-	-	-	-	-	1.朝陽科技大學企業管理研 究所在職專班碩士 2.臺中律師公會理事 3.伊甸殘障基金會義務律師 4.東海大學推廣教育中心 講師 5.朝陽科技大學企業管理系/ 會計系 兼任講師	-	-		

註：總經理或相當職務者與董事長為同一人，應揭露其原因、合理性、必要性及因應措施；

本公司董事長兼任執行長主係為提升經營效率與決策執行，尚屬合理且必要；針對董事長與執行長為同一人，本公司董事長平時密切與  
董事溝通公司營運概況與經營方針、董事成員中獨立董事席次四席，超過半數，且董事成員中過半數董事並未兼任員工或經理人之職務。

2. 法人股東之主要股東

法人股東名稱	法人股東之主要股東
樂恆投資有限公司	英屬安吉拉商金穗集團有限公司(100%)

3. 主要股東為法人者其主要股東：

法人名稱	法人之主要股東
英屬安吉拉商金穗集團有限公司	英美惠(100%)

4. 董事及監察人資料(二)

(1) 董事及監察人專業資格及獨立董事獨立性資訊揭露

姓名	條件	專業資格與經驗	獨立性情形	兼任其他公開發行公司獨立董事家數
陳正輝		董事專業資格請參閱註1表格，相關經驗請參閱1.董事及監察人資料表。 所有董事皆未有公司法第三十條各款情事。	請參閱董事會獨立性說明	0
蘇國焜				0
樂恆投資有限公司 代表人：陳渝嫻				0
邱奕嘉			1. 本人、配偶、二親等以內親屬未擔任本公司或關係企業之董事、監察人或受僱人。 2. 本人、配偶、二親等以內親屬(或利用他人名義)無持有本公司股份。 3. 未擔任與本公司有特定關係公司之董事、監察人或受僱人。 4. 最近2年無提供本公司或關係企業商務、法務、財務、會計等服務。	2
陳百州				0
簡敏秋				3
吳紹貴				2

(2) 董事會多元化及獨立性：

1. 董事會多元化政策及具體目標：

本公司於「公司治理實務守則」第20條中明訂董事會成員組成應考量多元化，除兼任公司經理人之董事不宜逾董事席次三分之一外，並就本身運作、營運型態及發展需求以擬訂適當之多元化方針，宜包括但不限於以下二大面向之標準：

一、基本條件與價值：性別、年齡、國籍及文化等。

二、專業知識與技能：專業背景(如法律、會計、產業、財務、行銷或科技)、專業技能及產業經歷等。

除應具備執行職務所必須之知識、技能及素養外，為達到公司治理之理想目標，董事會整體應具備之能力包括：1.營運判斷能力、2.會計及財務分析能力、3.經營管理能力、4.危機處理能力、5.產業知識、6.國際市場觀、7.領導能力、8.決策能力等多元化專業背景。此外，本公司亦注重董事會成員組成之性別平等，任一性別董事比率宜達董事席次三分之一。

2. 董事會成員多元化目前達成情形：

本公司現任董事會成員7席中(含4席獨立董事)，女性董事成員共2席，占全體董事成員28%，未達1/3，因為配合董事多元化目標，任一性別不足1/3部分，本公司仍將積極尋找具有專業知識和經驗的女性董事，以期達到更均衡的董事會組成。；兼任經理人董事1席，未逾董事席次三分之一；董事成員均齡59歲。

本屆董事會成員除擁有業界餐飲經驗外，尚有餐旅大學教授、科技管理與智慧財產研究所教授、會計、法律相關知識及品牌推廣等多樣化之豐富經驗與專業，可從不同角度給予專業意見，對提升公司營運管理、經營績效有莫大幫助。請參閱註1董事會成員多元化政策及具體目標達成情形。

3. 董事會獨立性：

董事會7席成員中，包含4席獨立董事(女性獨立董事1席)，符合證券交易法第14條之2第1項之規定；董事成員間1席屬二親等以內之親屬，符合證券交易法第26條之3第3項及第4項之規定；且全體董事均未有為公司或關係企業提供審計或最近二年取得報酬累計金額逾新臺幣50萬元之商務、法務、財務、會計等相關服務。

註1：董事會成員多元化政策及具體目標達成情形：

身分	姓名	性別	具員工身份	基本組成							專業技能							專業背景				
				年齡						獨立董事任期年資		營運判斷	財會分析	經營管理	危機處理	產業知識	國際市場觀	領導能力	決策能力	商務財務	法務	產業所須經驗
				21~30歲	31~40歲	41~50歲	51~60歲	61~70歲	71~80歲	3年以下	6~9年											
董事	陳正輝	男	✓					✓			✓	✓	✓	✓	✓	✓	✓	✓	✓	✓		
	蘇國焜	男							✓		✓		✓	✓	✓	✓	✓			✓		
	樂恆投資有限公司代表人：陳渝嫻	女	✓		✓								✓	✓		✓	✓			✓		
獨立董事	邱奕嘉	男					✓			✓		✓	✓	✓	✓	✓	✓	✓		✓		
	陳百州	男						✓		✓		✓	✓	✓	✓	✓	✓			✓		
	簡敏秋	女						✓		✓		✓	✓		✓	✓	✓	✓		✓		
	吳紹貴	男					✓			✓			✓	✓		✓	✓		✓	✓		

(二) 總經理、副總經理、協理及各部門及分支機構主管資料

職稱	國籍	姓名	性別	就任日期 (民國年)	持有股份		配偶、未成年子女持有股份		利用他人名義持有股份		主要經(學)歷	目前兼任其他公司之職務	具配偶或二親等以內關係之經理人		
					股數	持股份比率	股數	持股份比率	股數	持股份比率			職稱	姓名	關係
執行長	中華民國	陳正輝 (註)	男	109.8.6	2,379,578	2.81	105,970	0.13	312,903	0.37	1.北京大學光華管理學院EMBA 2.文化大學森林系	1.王品(中國)餐飲有限公司 法定代表人兼董事 2.王品(北京)餐飲管理有限公司 法定代表人兼董事 3.台品(股)公司 董事 4.HOPPIME LTD. 董事 5.WOWPRIME LIMITED 董事 6.王莆餐飲(股)公司 董事長(法人代表人) 7.群品餐飲(股)公司 董事長(法人代表人) 8.萬鮮(股)公司 董事長(法人代表人) 9.上海群則德企業管理有限公司 法定代表人兼董事 10.上海萬馨國際貿易有限公司 法定代表人兼董事 11.上海合品餐飲管理有限公司 法定代表人兼董事	開發中心 總經理	英美惠	配偶
事業群 總經理	中華民國	吳憲政	男	109.1.1	16,778	0.02	340	0.00	-	-	1.日本琉球大學企業管理學系學士 2.王品餐飲(股)公司 -原燒事業處 副總經理	無	-	-	-
事業群 總經理	中華民國	呂意真	女	110.1.1	80,330	0.10	-	-	-	-	1.國立政治大學經營管理碩士 2.王品餐飲(股)公司 -青花驕事業處 總監 3.鼎王總管理處 協理 4.上海無老鍋總管理處 副總經理	無	-	-	-
事業群 總經理	中華民國	侯鵬蓉	女	111.3.1	128,012	0.15	28,691	0.03	-	-	1.國立高雄科技大學 觀光管理系 2.王品餐飲(股)公司 -西堤、夏慕尼、品田事業處 副總經理 -王品事業處 經理	無	-	-	-

民國115年3月31日 單位：股；%

職稱	國籍	姓名	性別	就任日期 (民國年)	持有股份		配偶、未成年子女持有股份		利用他人名義持有股份		主要經(學)歷	目前兼任其他公司之職務	具配偶或二親等以內關係之經理人		
					股數	持股比例	股數	持股比例	股數	持股比例			職稱	姓名	關係
事業群總經理	中華民國	巫意燁	女	113.4.1	-	0.02	-	-	-	-	1.勤益科技大學 2.王品餐飲(股)公司 -內次方事業處 總監	無	-	-	-
事業群副總經理	中華民國	李欣宜	女	114.1.1	-	0.09	-	-	-	-	1.國立中央大學EMBA經營管理碩士 2.群品餐飲(股)公司-石二鍋事業處 總監	無	-	-	-
貿易零售事業群總經理	中華民國	王承先	男	103.9.10	-	0.22	-	-	-	-	1.私立東海大學食品科學系 2.郭元益食品(股)公司品管經理 3.台灣檢驗科技公司 -國際驗證部資深主任稽核員	無	-	-	-
貿易零售事業群總經理	中華民國	李榮耀	男	115.1.5	-	-	-	-	-	-	1.國立成功大學 企業管理系 2.統一超商(台灣)採購專員 3.頂新集團(中國)採購副總 4.大潤發(中國)採購總監	無	-	-	-
營運支援中心總經理	中華民國	邱建倫	男	106.8.3	130,748	0.15	-	-	-	-	1.國立台北大學國際財務金融研究EMBA 2.國立中正大學 會計系 3.南緯實業(股)公司 -財會部及投資部 協理 4.勤業眾信聯合會計師事務所 副理	1.王莆餐飲(股)公司 監察人 (法人代表人) 2.群品餐飲(股)公司 監察人 (法人代表人) 3.萬鮮(股)公司 監察人 (法人代表人) 4.捷創投資(股)公司 董事 (法人代表人) 5. DuDoo Ltd. (Cayman) 董事 (法人代表人)	-	-	-

職稱	國籍	姓名	性別	就任日期 (民國年)	持有股份		配偶、未成年子女持有股份		利用他人名義持有股份		主要經(學)歷	目前兼任其他公司之職務	具配偶或二親等以內關係之經理人	
					股數	持股比例	股數	持股比例	股數	持股比例			職稱	姓名
企業發展中心 總經理	中華民國	李碧珊	女	112.3.1.	42,587	0.05	4,500	0.01	-	-	無	-	-	-
開發工程中心 總經理	中華民國	英惠	女	114.8.1	105,970	0.13	2,379,578	2.81	-	-	1. 中歐國際工商學院EMBA 1. 王莆餐飲(股)公司 董事 2. 群品餐飲(股)公司 董事 3. 萬鮮(股)公司 董事 4. 王品(中國)餐飲有限公司 董事 5. 上海群則德企業管理有限公司 董事 6. 上海萬馨國際貿易有限公司 董事 7. 上海合品餐飲管理有限公司 董事	執行長 陳正輝	配偶	
供應鏈中心 總經理	中華民國	周佳穎	女	112.11.1	58,144	0.07	18,000	0.02	-	-	1. 朝陽科技大學企管EMBA 2. 逢甲大學金融博士班 3. 王品餐飲(股)公司-研發部主管 4. 萬鮮(股)公司-商品企劃部主管	捷創投資(股)公司 董事長 (法人代表人)	-	-
財務部 總監	中華民國	梁宗浩	男	108.11.7	25,791	0.03	-	-	-	-	1. 國立中正大學會計研究所碩士 2. 會計師高考及格 3. 喬山健康科技(股)公司-資深專案經理 4. 勤業眾信聯合會計師事務所 副理	捷創投資(股)公司 監察人 (法人代表人)	-	-
稽核室 總監	中華民國	曹家華	男	113.11.7	-	-	-	-	-	-	1. 輔仁大學會計系 2. 東莞世昌五金製品廠 總稽核 3. 環球自行車 總稽核 4. 台灣水泥(股)公司 稽核主管	無	-	-

註：1. 總經理或相當職務者與董事長為同一人，應揭露其原因、合理性、必要性及因應措施：

本公司董事長兼任執行長主係為提升經營效率與決策執行，尚屬合理且必要；針對董事長與執行長為同一人，本公司董事長平時密切與董事溝通公司營運概況與經營方針、董事成員中獨立董事席次四席，超過半數，且董事成員中過半數董事並未兼任員工或經理人之職務。



酬金級距表

給付本公司各個董事酬金級距	董事姓名			
	前四項酬金總額 (A+B+C+D)		前七項酬金總額 (A+B+C+D+E+F+G)	
	本公司	財務報告內所有公司	本公司	財務報告內所有公司
低於 1,000,000 元	陳正輝、蘇國焜、樂恆投資有限公司代表 人：陳渝嫻	陳正輝、蘇國焜、樂恆投資有限公司代表 人：陳渝嫻	蘇國焜	蘇國焜
1,000,000 元 (含) ~ 2,000,000 元 (不含)	邱奕嘉、陳百州、簡敏秋、吳紹貴	邱奕嘉、陳百州、簡敏秋、吳紹貴	邱奕嘉、陳百州、簡敏秋、吳紹貴	邱奕嘉、陳百州、簡敏秋、吳紹貴
2,000,000 元 (含) ~ 3,500,000 元 (不含)	-	-	樂恆投資有限公司代表 人：陳渝嫻	-
3,500,000 元 (含) ~ 5,000,000 元 (不含)	-	-	-	樂恆投資有限公司代表 人：陳渝嫻
5,000,000 元 (含) ~ 10,000,000 元 (不含)	-	-	-	-
10,000,000 元 (含) ~ 15,000,000 元 (不含)	-	-	-	-
15,000,000 元 (含) ~ 30,000,000 元 (不含)	-	-	-	-
30,000,000 元 (含) ~ 50,000,000 元 (不含)	-	-	陳正輝	陳正輝
50,000,000 元 (含) ~ 100,000,000 元 (不含)	-	-	-	-
100,000,000 元以上	-	-	-	-
總計	7	7	7	7

(2) 監察人之酬金：不適用

本公司已依證券交易法第 14 條之 4 第 1 項規定設立審計委員會，故無監察人。

(3) 總經理及副總經理之酬金

單位：新台幣仟元

職稱	姓名	薪資 (A)		退職退休金 (B)		獎金及特支費等 (C)		員工酬勞 (D)				A、B、C 及 D 等四項總額占稅後純益之比例 (%)		領取來自子公司以外轉投資事業或母子公司酬金	
		本公司	財務報告內所有公司	本公司	財務報告內所有公司	本公司	財務報告內所有公司	本公司	現金金額	股票金額	現金金額	股票金額	本公司		財務報告內所有公司
董事長兼任執行長	陳正輝														
營運長	李威進(註)														
事業群總經理	吳憲政														
事業群總經理	侯鵬蓉														
事業群總經理	呂意真														
事業群副總經理	巫意禪														
事業群副總經理	李欣宜	21,992	29,580	707	876	80,018	86,462	-	-	-	-	7.74	8.81		無
事業群副總經理	李沅瑋(註)														
貿易零售事業群總經理	王承先														
營運支援中心總經理	邱建綸														
企業發展中心總經理	李碧珊														
開發工程中心總經理	英美惠														
供應鏈中心總經理	周佳穎														

註：退休解任：營運長 李威進 (民國114年7月31日)。  
離職解任：事業群副總經理 李沅瑋 (民國114年8月31日)

酬金級距表

給付本公司各個總經理及副總經理酬金級距	總經理及副總經理姓名	
	本公司	財務報告內所有公司
低於1,000,000 元	-	-
1,000,000 元 (含) ~2,000,000 元 (不含)	李沅堉	李沅堉
2,000,000 元 (含) ~3,500,000 元 (不含)	-	王承先
3,500,000 元 (含) ~5,000,000 元 (不含)	英美惠	英美惠
5,000,000 元 (含) ~10,000,000 元 (不含)	李威進、吳憲政、侯鵬蓉、 呂意真、巫意嬋、邱建綸、 李碧珊、周佳穎	李威進、吳憲政、侯鵬蓉、 呂意真、巫意嬋、李欣宜、 邱建綸、李碧珊、周佳穎
10,000,000 元 (含) ~15,000,000 元 (不含)	-	-
15,000,000 元 (含) ~30,000,000 元 (不含)	-	-
30,000,000 元 (含) ~50,000,000 元 (不含)	陳正輝	陳正輝
50,000,000 元 (含) ~100,000,000 元 (不含)	-	-
100,000,000 元以上	-	-
總計	11	13

(4) 分派員工酬勞之經理人姓名及分派情形

民國114年度員工酬勞分配議案，業經民國115年3月5日董事會決議通過，分配員工酬勞新台幣1,709仟元現金予基層員工，無發放予經理人，擬於民國115年6月17日股東常會報告。

2.分別比較說明本公司及合併報表所有公司於最近二年度支付本公司董事、總經理及副總經理酬金總額占稅後純益比例之分析並說明給付酬金之政策、標準與組合、訂定酬金之程序、與經營績效及未來風險之關聯性

(1) 本公司及合併報表所有公司於最近二年度支付本公司董事、總經理及副總經理酬金總額占稅後純益比例之分析

單位:新台幣仟元;%

職稱	民國114年度酬金總額 占稅後純益比例 (%)		民國113年度酬金總額 占稅後純益比例 (%)	
	本公司	合併報表內所有公司	本公司	合併報表內所有公司
董事(註1)	3.92%	4.36%	3.61%	3.93%
總經理及副總經理	7.74%	8.81%	7.78%	8.44%

註1：包含兼任經理人之酬金。

註2：本公司設有審計委員會，故無監察人相關資訊。

(2) 給付酬金之政策、標準與組合、訂定酬金之程序、與經營績效及未來風險之關聯性

- A. 本公司董事之酬金依公司章程之規定，參酌同業通常水準給付定額，授權董事會議定之。如公司有盈餘時，另依章程之規定提撥，並經薪資報酬委員會審核及董事會通過後，提報股東常會。如董事兼具員工身分，則另依據下BC之規定給付酬金。
- B. 本公司總經理及副總經理之給付酬金標準，由本公司人力資源單位依據本公司績效評核與績效獎金相關規定，包含每月薪資及績效獎金，其中薪資參考同業水準，加上個人績效表現與對公司整體營運貢獻度，且將永續發展策略目標與高階經理人的短期與長期激勵薪酬連結包含財務、策略與顧客、內部管理、學習與成長等指標。並提報薪資報酬委員會審核。
- C. 本公司酬金政策，是依據員工個人能力及其對公司的貢獻度、績效展現，與經營績效之關聯性成正相關，用以激勵同仁並提高經營績效，使同仁及股東獲取高額獎金及紅利之海豚哲學精神，亦是本公司重要經營哲學。整體的薪資報酬組合，主要包含基本薪資、獎金、相關獎酬激勵制度等部分。而酬金給付的標準，基本薪資是依照員工所擔任職位的市場競爭情形及公司政策核敘；獎金及相關獎酬激勵制度則是連結員工、部門目標達成與公司經營績效結果後發給，公司秉持合於法令且具競爭力為前提之規劃。

三、公司治理運作情形

(一) 董事會運作情形

最近年度(民國一一四年度)董事會開會4次(A)。

(1) 董事出席情形如下：

職稱	姓名	實際出/列席 次數(B)	委託出 席次數	實際出/列席率 【B/A】(%)	備註
董事長	陳正輝	4	-	100%	
董事	蘇國垚	4	-	100%	
董事	樂恆投資有限公司 代表人：陳渝嫻	4	-	100%	
獨立董事	邱奕嘉	4	-	100%	
獨立董事	陳百州	4	-	100%	
獨立董事	簡敏秋	4	-	100%	
獨立董事	吳紹貴	4	-	100%	

其他應記載事項：

一、董事會之運作如有下列情形之一者，應敘明董事會日期、期別、議案內容、所有獨立董事意見及公司對獨立董事意見之處理：

(一) 證券交易法第14條之3所列事項：本公司已設置審計委員會，請詳第19頁「審計委員會運作情形」說明。

(二) 除前開事項外，其他經獨立董事反對或保留意見且有紀錄或書面聲明之董事會議決事項：無。

二、董事對利害關係議案迴避之執行情形，應敘明董事姓名、議案內容、應利益迴避原因以及參與表決情形：無。

三、上市上櫃公司應揭露董事會自我(或同儕)評鑑之評估週期及期間、評估範圍、方式及評估內容等資訊：

本公司於民國109年11月6日董事會決議通過「董事會績效評估辦法」，明定每年應執行董事會、個別董事成員及各功能性委員會之績效評估，民國114年度之績效評估業已於民國115年第1季結束前完成並申報之，請詳表(2)董事會及各功能性委員會評鑑執行情形。

四、當年度及最近年度加強董事會職能之目標(例如設立審計委員會、提昇資訊透明度等)與執行情形評估：

1. 加強董事會職能之目標

(1) 落實公司治理並提昇資訊透明度：董事會運作均依照「董事會議事規則」，並遵循此規範召開本公司之董事會，執行情形良好。

(2) 董事進修：本公司安排董事進修課程，使董事便利取得相關資訊，以保持其核心價值及專業優勢與能力。

2. 執行情形評估：

本公司秉持營運透明之原則，於董事會議後即時將重要決議登載於公開資訊觀測站，以維護股東權益。

五、民國一一四年度，各次董事會獨立董事出席情形：(○：親自出席、△：委託出席)

獨立董事姓名	114/3/3	114/5/8	114/8/7	114/11/11
邱奕嘉	○	○	○	○
陳百州	○	○	○	○
簡敏秋	○	○	○	○
吳紹貴	○	○	○	○

(2) 董事會及各功能性委員會評鑑執行情形

評估週期	評估期間	評估範圍	評估方式	評估內容
每年執行一次	114/1/1~ 114/12/31	整體董事會	董事會內部自評	1.對公司營運之參與程度 2.董事會決策品質 3.董事會組成與結構 4.董事的選任及持續進修 5.內部控制
每年執行一次	114/1/1~ 114/12/31	整體董事會 個別董事成員	董事自評	1.公司目標與任務之掌握 2.董事職責認知 3.對公司營運之參與程度 4.內部關係經營與溝通 5.董事之專業及持續進修 6.內部控制
每年執行一次	114/1/1~ 114/12/31	薪酬委員會 審計委員會	董事自評	1.對公司營運之參與程度 2.功能性委員會職責認知 3.功能性委員會決策品質 4.功能性委員會組成及成員選任 5.內部控制
每三年執行一次	112/1/1~ 114/09/30	整體董事會 個別董事成員 薪酬委員會 審計委員會	外部評估	1.董事會組成與結構 2.董事之選任及持續進修 3.對公司營運之參與程度 4.提升董事會決策品質 5.內部控制 6.永續發展 7.價值創造
評估結果		<p>董事會：本公司董事會於評估期間運作良好，且符合公司治理精神，均能稱職克盡董事監督之責，民國114年董事出席率100%。</p> <p>審計委員會：公司能提供資訊完整、即時之會議資料，使委員均能發揮應有之功能，適時且專業客觀的提出合理的建議，且具備決策過程所需之知識，於任職期間內確實維持其獨立性，民國114年委員出席率100%。</p> <p>薪資報酬委員會：薪資報酬委員成員之選任符合法規，定期檢討董事及經理人績效評估與薪資報酬之政策、制度、標準與結構，亦有適當執行與後續追蹤，民國114年委員出席率100%。</p>		

(二) 審計委員會運作情形

最近年度(民國一一四年度)審計委員會共召開4次(A)，獨立董事出席情形如下：

職稱	姓名	實際列席次數 (B)	委託出席 次數	實際列席率 【B/A】 (%)	備註
獨立董事 (召集人)	邱奕嘉	4	-	100%	專業資格請參閱 第7-8頁說明
獨立董事	陳百州	4	-	100%	
獨立董事	簡敏秋	4	-	100%	
獨立董事	吳紹貴	4	-	100%	
其他應記載事項：					
一、審計委員會之運作如有下列情事之一者，應述明審計委員會召開日期、期別、議案內容、獨立董事反對意見、保留意見或重大建議項目內容、審計委員會決議結果以及公司對審計委員會意見之處理。					
(一)年度工作重點：					
1. 內部控制制度有效性之考核					
2. 財務報表及會計政策審閱					
3. 重大資產或衍生性商品交易、資金貸與或背書保證程序修訂及執行					
4. 涉及董事自身利害關係事項					
5. 簽證會計師之委任、解任或報酬					
6. 其他法令遵循					
(二)證交法第14條之5所列事項：					
開會日期/期別	議案內容				所有獨立董事 意見及公司對 審計委員會意 見之處理
114年3月3日 (民國114年第1次)	1. 民國113年度營業報告書及財務報告案 2. 民國113年「內部控制制度聲明書」案 3. 本公司簽證會計師異動案 4. 簽證會計師之委任及報酬案				1. 所有獨立 董事無異議 照案通過。  2. 提董事會 由全體出席 董事同意通 過。
114年5月8日 (民國114年第2次)	1. 民國114年第1季財務報告案 2. 擬增加對子公司-捷創投資股份有限公司 投資金額案				
114年8月7日 (民國114年第3次)	1. 民國114年第2季財務報告案 2. 本公司及子公司取得及處分資產案 3. 本公司處分商標資產案 4. 提供子公司-萬鮮股份有限公司資金融通 額度案 5. 子公司資金融通額度案				
114年11月11日 (民國114年第4次)	1. 民國114年第3季財務報告案 2. 子公司Wowfresh Holding Ltd. 註銷案 3. 提供子公司-捷創投資股份有限公司背書保 證額度案 4. 提供子公司-捷創投資股份有限公司資金融 通額度案 5. 提供子公司-王莆餐飲股份有限公司資金融 通額度案 6. 修訂「簽證會計師提供非確信服務預先核 准之審核辦法」及簽證會計師提供服務清 單審核案 7. 修訂「取得或處分資產處理程序」案 8. 修訂「永續發展實務守則」案				

	<p>9. 修訂「永續報告書編製及確信作業程序」案</p> <p>10. 修訂「公司治理實務守則」及提升企業價值計畫報告案</p>	
<p>115年3月5日 (民國115年第1次)</p>	<p>1. 民國114年度營業報告書及財務報告案</p> <p>2. 民國114年「內部控制制度聲明書」案</p> <p>3. 訂定110年度買回庫藏股減資基準日案</p> <p>4. 配合子公司英屬開曼群島商合品股份有限公司未來申請股票上市(櫃)計畫，本公司擬分次辦理對該公司釋股作業暨放棄參與該公司之現金增資計畫案</p> <p>5. 提供子公司-捷創投資股份有限公司背書保證額度案</p> <p>6. 簽證會計師之委任及報酬案</p> <p>7. 簽證會計師提供非確信服務預先核准審核清單案</p>	

(三)除前開事項外，其他未經審計委員會通過，而經全體董事三分之二以上同意之議決事項：無。

二、獨立董事對利害關係議案迴避之執行情形，應敘明獨立董事姓名、議案內容、應利益迴避原因以及參與表決情形：無。

三、獨立董事與內部稽核主管及會計師之溝通情形（應包括就公司財務、業務狀況進行溝通之重大事項、方式及結果等）：

1. 獨立董事與內部稽核主管及會計師之溝通政策：

(1)稽核報告及追蹤報告陳核後，於次月底前透過電子郵件交付各獨立董事查閱，並至少每季一次向獨立董事報告：年度稽核計畫執行情形、每季重要稽核報告及追蹤報告並回答提問事項。

(2)獨立董事得隨時要求簽證會計師針對財務報表查核結果及其他相關法令要求事項，向獨立董事進行報告與溝通。並至少每季一次會議，討論財務報告之重大查核發現及結果，以及其他相關法令要求之溝通事項。

2. 歷次獨立董事與內部稽核主管及會計師之溝通情形摘要

a. 歷次獨立董事與內部稽核主管溝通情形摘要

日期	溝通重點	溝通結果
2026/03/05 獨立座談	加強與外部查核單位聯繫，該單位若有查核發現，稽核室應列入追蹤。	依建議執行
2026/03/05 審計委員會	2025年第4季稽核情形報告 2025年內部控制制度聲明書	已報獨董並獲確認
2026/01/04 獨立座談	禮券（商品券）作業流程及管控措施。	已報獨董並獲確認
2025/11/11	2025年第3季稽核情形報告	所有獨立董事均無異議
2025/08/07	2025年第2季稽核情形報告	所有獨立董事均無異議
2025/07/03 獨立座談	獨董就開店職能之組織歸屬提出比較與規劃建議。	已報告獨董並獲確認
2025/05/08	2025年第1季稽核情形報告	所有獨立董事均無異議
2025/03/03	審計委員會稽核報告 內部控制制度聲明書 修訂2025年度稽核計劃 2024年第4季稽核情形報告	所有獨立董事均無異議
2025/02/20 獨立座談	獨董就提升稽核文件整體一致性與易讀性提出相關建議。	已依建議執行

b. 歷次獨立董事與會計師溝通情形摘要		
日期	溝通重點	溝通結果
2026/03/05 獨立座談	2025 年度查核結論報告 審計品質指標 (AQI) 報告	所有獨立董事均無異議
2025/12/05 獨立座談	會計師報告公司自編財報情形	所有獨立董事均無異議
2025/11/11	2025 年關鍵事項查核報告 2025 年第 3 季財務報告	所有獨立董事均無異議
2025/08/07	2025 年第 2 季財務報告	所有獨立董事均無異議
2025/05/08	2025 年第 1 季財務報告	所有獨立董事均無異議
2025/03/03	2024 年度財務報告 2024 年度查核結論報告 審計品質指標 (AQI) 報告	所有獨立董事均無異議

### 永續發展委員會運作情形

為實踐本公司永續發展目標，並強化永續治理目標，於民國 115 年 3 月 5 日董事會決議通過設置「永續發展委員會」，並由獨立董事擔任召集人，負責公司永續發展相關工作之決策及督導單位，包含公司治理 (G)、環境 (E) 與社會 (S) 等三大面向領域，以強化公司經營體制、致力環境保育及善盡社會責任，使董事會得履行保障公司、員工、股東及利益相關者權益之職責。

委員會成員如下，截至民國 115 年 3 月 31 日止，尚未召開會議。

職稱	姓名	實際列席次數 (B)	委託出席次數	實際列席率 【B/A】(%)
獨立董事 (召集人)	吳紹貴	-	-	-
委員	邱建綸	-	-	-
委員	李碧珊	-	-	-
委員	周佳穎	-	-	-
委員	朱文敏	-	-	-

(三) 公司治理運作情形及其與上市上櫃公司治理實務守則差異情形及原因

評估項目	運作情形		與上市上櫃公司治理實務守則差異情形及原因
	是	否	
一、公司是否依據上市上櫃公司治理實務守則訂定並揭露公司治理實務守則？	V	本公司已依據「上市上櫃公司治理實務守則」訂定公司治理實務守則，並揭露於公開資訊觀測站及公司網站中。	無
二、公司股權結構及股東權益	V	(一) 本公司已設置發言人、代理發言人及股務等單位專人處理股東建議或糾紛等問題。	無
(一) 公司是否訂定內部作業程序處理股東建議、疑義、糾紛及訴訟事宜，並依程序實施？	V	(二) 本公司隨時掌握董事、經理人及持股10%以上之大股東名單及持股變動情形，每季確認持股5%以上股東名單，並定期申報董事及經理人等主要股權異動情形。	
(二) 公司是否掌握實際控制公司之主要股東及主要股東之最終控制者名單？	V	(三) 1. 本公司與各關係企業之財務、業務均各自獨立運作。 2. 本公司已訂定「集團企業、特定公司及關係人管理辦法」，以明確與關係企業間之人員、資產及財務之管理作業。	
(三) 公司是否建立、執行與關係企業間之風險控管及防火牆機制？	V	(四) 本公司已訂定「防範內線交易管理辦法」，每月公告提醒內部人遵守相關規範、每季財務報告公告前五日、年度財務報告前三十日提醒內部人不得買賣股票、如有重大影響其股票價格之消息時，應不得有買賣股票之行為等，以防範內線交易之發生。	
(四) 公司是否訂定內部規範，禁止公司內部人利用市場上未公開資訊買賣有價證券？	V		

評估項目	運作情形		與上市上櫃公司治理實務守則差異情形及原因
	是	否	
<p>三、董事會之組成及職責</p> <p>(一) 董事會是否擬訂多元政策、具體管理目標及落實執行？</p>	V	<p>否</p>	無
<p>(二) 公司除依法設置薪資報酬委員會及審計委員會外，是否自願設置其他各類功能性委員會？</p>	V	<p>否</p>	<p>(一) 本公司董事均在各領域有不同專長，並於「公司治理實務守則」第20條中訂定董事會成員組成應考量多元化，以達對公司發展與營運之幫助。</p> <p>1. 本公司為多品牌經營之餐飲服務業，董事會成員組成目標：至少半數以上董事應具備產業知識及營運判斷能力、洞察國內外市場趨勢能力，以符合公司多品牌經營之管理、行銷及公司企業文化；董事間不超過二人具有配偶或二親等以內之親屬關係、董事席次中包含二位女性。</p> <p>2. 本公司董事會多元化政策、具體管理目標及其落實執行情形詳見本年報第7-8頁。</p>
<p>(三) 公司是否訂定董事會績效評估辦法及其評估方式，每年並定期進行績效評估，且將績效評估之結果提報董事會，並運用於個別董事薪資報酬及提名任之參考？</p>	V	<p>否</p>	<p>(二) 本公司除依法設置薪資報酬委員會及審計委員會外，餘公司治理運作均由各部門依其職掌負責，並於民國115年3月設置永續發展委員會。</p> <p>(三) 本公司訂有「董事會績效評估辦法」，每年一次定期針對董事會、董事會成員、功能性委員會(薪酬及審計)之績效評估，提高公司治理程度，業於民國115年第一季完成申報績效自評估結果；另民國114年底亦聘請外部機構進行整體董事會績效評估，並於民國115年3月5日將評估結果提報董事會。</p> <p>(董事會績效評估辦法業已揭露於公司網站：  <a href="https://www.wowprime.com/zh-tw/investors-sub-menu/about-wowprime/board-of-directors/members">https://www.wowprime.com/zh-tw/investors-sub-menu/about-wowprime/board-of-directors/members</a> ;                      評估方式請參閱年報第18頁)</p>

評估項目	運作情形		與上市上櫃公司治理實務守則差異情形及原因																											
	是	否																												
(四) 公司是否定期評估簽證會計師獨立性？	V	<p>否</p> <p>(四) 本公司已依規定每年定期評估，並取具會計師獨立性聲明，將評估結果提報115年3月5日審計委員會通過後呈報董事會審議並通過。</p> <p>經民國115年3月5日董事會決議評估結果如下：</p> <table border="1"> <thead> <tr> <th>評估項目</th> <th>評估結果</th> <th>是否符合獨立性</th> </tr> </thead> <tbody> <tr> <td>1. 與本公司有直接或間接重大財務利益</td> <td>否</td> <td>是</td> </tr> <tr> <td>2. 與本公司或董事有融資或保證行為</td> <td>否</td> <td>是</td> </tr> <tr> <td>3. 與本公司、董事或經理人有密切之商業關係</td> <td>否</td> <td>是</td> </tr> <tr> <td>4. 最近兩年內擔任本公司董事、經理人或對審計案件有重大影響之職務</td> <td>否</td> <td>是</td> </tr> <tr> <td>5. 於審計期間，家屬擔任本公司董事、經理人或對審計案件有重大影響之職務</td> <td>否</td> <td>是</td> </tr> <tr> <td>6. 於審計期間，與本公司之董事或經理人有二親等內之親屬關係</td> <td>否</td> <td>是</td> </tr> <tr> <td>7. 收受本公司、董事或經理人重大之餽贈</td> <td>否</td> <td>是</td> </tr> <tr> <td>8. 是否有中介本公司所發行之股票或其他證券</td> <td>否</td> <td>是</td> </tr> </tbody> </table> <p>本公司亦取得勤業眾信聯合會計師事務所依13項審計品質指標(AQIs)的評估資料及簽證會計師蔡宗遠會計師及虞成全會計師超然獨立聲明書。承上，皆符合本公司獨立性及適任性評估標準，足堪擔任本公司簽證會計師。</p>	評估項目	評估結果	是否符合獨立性	1. 與本公司有直接或間接重大財務利益	否	是	2. 與本公司或董事有融資或保證行為	否	是	3. 與本公司、董事或經理人有密切之商業關係	否	是	4. 最近兩年內擔任本公司董事、經理人或對審計案件有重大影響之職務	否	是	5. 於審計期間，家屬擔任本公司董事、經理人或對審計案件有重大影響之職務	否	是	6. 於審計期間，與本公司之董事或經理人有二親等內之親屬關係	否	是	7. 收受本公司、董事或經理人重大之餽贈	否	是	8. 是否有中介本公司所發行之股票或其他證券	否	是	
評估項目	評估結果	是否符合獨立性																												
1. 與本公司有直接或間接重大財務利益	否	是																												
2. 與本公司或董事有融資或保證行為	否	是																												
3. 與本公司、董事或經理人有密切之商業關係	否	是																												
4. 最近兩年內擔任本公司董事、經理人或對審計案件有重大影響之職務	否	是																												
5. 於審計期間，家屬擔任本公司董事、經理人或對審計案件有重大影響之職務	否	是																												
6. 於審計期間，與本公司之董事或經理人有二親等內之親屬關係	否	是																												
7. 收受本公司、董事或經理人重大之餽贈	否	是																												
8. 是否有中介本公司所發行之股票或其他證券	否	是																												

評估項目	運作情形		與上市上櫃公司治理實務守則差異情形及原因
	是	否	
四、上市上櫃公司是否配置適任及適當人數之公司治理人員，並指定相關事務(包括但不限於提供董事、監察人執行業務所需資料、協助董事、監察人遵循法令、依法辦理董事會及股東會議相關事宜、製作董事會及股東會議事錄等)?	V	否	無
五、公司是否建立與利害關係人(包括但不限於股東、員工、客戶及供應商等)溝通管道，及於公司網站設置利害關係人專區，並妥適回應利害關係人所關切之重要企業社會責任議題?	V	否	無

運作情形

摘要說明

本公司治理單位由代理發言人邱建綸總經理擔任，並統籌規劃公司治理相關事務，主要職責包括但不限於提供董事、製業務所需資料、依法辦理董事會及股東會議相關事宜、製作董事會及股東會議事錄、安排協助董事就任及持續進修、提供董事遵循法令、辦理公司登記及變更登記等。

民國114年度公司治理相關事務執行情形：

1. 依法令召開董事會議並於開會前7日通知所有董事；亦於會後20日內寄送董事會議事錄。
2. 依法令規範於6月底前舉辦股東常會，於規定時間內完成股東會相關資料寄送及公告，並於股東會當日公告申報股東各項議案表決情形，利投資大眾閱覽。
3. 協助董事持續進修，安排講師到府授課及提供董事持續進修資訊協助董事報名進修，本年度董事皆已完成進修課程(董事完成6小時進修、新任董事完成12小時進修)。

- (一) 本公司設有發言人及代理發言人，相關聯繫資訊均依規定公告於公開資訊觀測站，同時在公開資訊觀測站及公司網站公告財務及股務相關資訊，以建立與投資人良好之溝通管道。
- (二) 本公司訂有同仁關懷計畫，並設有同仁專線，以利暢通與同仁溝通之管道。
- (三) 本公司設有0800客服專線，以利暢通與消費者溝通之管道。
- (四) 本公司設有供應商專用平台，定期與廠商對帳，隨時掌握與供應商的交易狀況，另有專門之供應商窗口，以利暢通與供應商溝通管道。
- (五) 本公司官網業已設置利害關係人專區，並妥適回應利害關係人所關切之重要企業社會責任議題。

評估項目	運作情形		與上市上櫃公司治理實務守則差異情形及原因
	是	否	
六、公司是否委任專業股務代辦機構辦理股東會事務？	V	本公司委任專業股代機構--永豐金證券股份有限公司股務代理部，代辦本公司各項股務事宜，並訂有「股務作業管理辦法」規範相關事務。	無
七、資訊公開	V	(一) 本公司依法公告申報財務業務及公司治理事項於公開資訊觀測站，並同步於官網上揭露。	無
(二) 公司是否採行其他資訊揭露之方式（如架設英文網站、指定專人負責公司資訊之蒐集及揭露、落實發言人制度、法人說明會過程放置公司網站等）？	V	(二) 本公司設有專責人員負責公司各項資訊之蒐集及發佈，且已依規定設置並報備發言人相關資料、公告法人說明會相關資訊，並已設置英文網站。	
(三) 公司是否於會計年度終了後兩個月內公告並申報年度財務報告，及於規定期限前提前公告並申報第一、二、三季財務報告與各月份營運情形？	V	(三) 本公司依證券交易法規定於年度終了三個月內召開董事會通過並公告申報年度財務報告，本公司業於民國115年3月5日公告民國114年度財務報告；惟是否於會計年度終了後兩個月內公告，尚需多方面協調配合相關作業時間。本公司亦已依規定期限於季度結束45天內完成公告申報民國114年第一、二、三季之財務報告及每月10日前公告各月份營運情形。	

評估項目	運作情形		與上市上櫃公司治理實務守則差異情形及原因
	是	否	
<p>八、公司是否有其他有助於瞭解公司治理運作情形之重要資訊（包括但不限於員工權益、僱員關懷、投資者關係、供應商關係、利害關係人之權利、董事及監察人進修之情形、風險管理政策及風險衡量標準之執行情形、客戶政策之執行情形、公司為董事及監察人購買責任保險之情形等）？</p>	<p>是</p>	<p>否</p>	<p>無</p>
	<p>V</p>	<p>(一) 同仁權益與同仁關懷： 本公司一向保障同仁權益，除法定保障外，另有良好福利措施及暢通之互動管道與多元申訴管道。 1.保險：團體商業保險。 2.薪酬：每月門市績效獎金、三節禮券、年終獎金、年度績效調薪、年中調薪。 3.福利：免費供膳、提供制服、同仁生日祝福餐、同仁及眷屬用餐優惠、婚喪及生育禮金、同仁及同仁子女獎助學金、同仁安心基金、介紹獎金、語言津貼、尾牙活動、孕婦友善工作環境。 4.健康樂活：公司每年補助國外旅遊、每年安排健康檢查，推廣日行萬步、量血壓，定期舉辦鐵騎貫寶島、泳渡日月潭、全程/半程馬拉松、登玉山、不定期戶外及歡聚活動。公司並建構健康管理系統，同仁需登錄平時的運動與健康數據，進行自我健康管理。 5.教育訓練：訓練系統包含連鎖管理訓練、領導管理訓練、領導潛能開發訓練、企業文化養成、營運訓練證照及專業部門訓練等六大主軸，從新進人員訓練到領導管理，依照各階段所需具備之能力安排培訓。</p> <p>(二) 投資者關係： 透過公開資訊觀測站及公司網站充分揭露資訊讓投資人瞭解公司營運狀況，並透過股東會及發言人與投資者溝通。</p>	

評估項目	運作情形		與上市上櫃公司治理實務守則差異情形及原因
	是	否	
		<p>摘要說明</p> <p>(三) 供應商關係： 本公司依平等互惠原則與供應商建立夥伴關係，建立穩定供應鏈，且不定期進行稽核以確認供應品質。</p> <p>(四) 利害關係人之權利： A. 對顧客的責任方面： 公司提供安全且優質之產品，重視顧客意見，對於顧客之客訴問題立即採取處理措施，以滿足顧客之需求。</p> <p>B. 對於股東責任方面： 以充份維護股東權益為公司努力的目標。</p> <p>(五) 董事進修之情形： 本公司以積極態度鼓勵董事參與進修，亦主動委任專業機構針對董事辦理到府授課，其相關進修狀況詳附表(四)。</p> <p>(六) 經理人進修之情形： 本公司每月定期指派經理人參與外部訓練課程及邀請企業經營有道之成功人士前來公司演講(王品之師)，藉以吸收各行各業的成功經驗。民國114年度辦理2場次董事進修到府授課，課程開放予經理人參與，其相關進修狀況詳附表(五)。</p> <p>(七) 風險管理政策及風險衡量標準之執行情形 本公司針對重要管理指標訂有管理辦法並依辦法執行。</p> <p>(八) 客戶政策之執行情形：秉持顧客至上之經營理念，堅持好的服務、物超所值的美食。</p> <p>(九) 公司為董事購買責任保險之情形 本公司已投保董事及經理人責任險，強化公司治理並發揮董事職能，以增加對董監事及經理人之保障。</p>	

評估項目	運作情形		與上市上櫃公司治理實務守則差異情形及原因
	是	否	
			<p>(十) 智慧財產管理 (1) 管理計畫： 本公司成立於1993年，以組織力量發展、經營並提供多品牌、多品類的餐飲服務，為維護各品牌智慧財產權、強化產業領導地位，本公司建立智慧財產管理制度，將公司治理、永續發展核心價值結合於智慧財產管理程度之中，透過公司營運策略、品牌商標及專利申請註冊等運作模式，強化智慧財產之運用，確保各項智慧財產成果獲得妥善保護，提升集團競爭力並降低侵權風險，以維護公司、股東及相關利害關係人的價值與利益。</p> <p>a. 商標管理： 為取得並維繫各品牌的價值與市場競爭力，本公司制定有「商標管理辦法」，規範商標申請、註冊、布局、使用、延展等作業流程，並透過員工教育訓練課程，強化員工對於商標法規的知識。</p> <p>之所以選擇以「商標」方式作為保護管理措施，主要著眼於商標核准註冊後，由經濟部智慧財產局發給商標證書，取得10年的商標使用權利，到期前可依各品牌發展、經營情況申請延展，鑑於商標延展沒有次數限制，符合本公司「永續經營」核心價值。</p> <p>目前本公司（台灣）共有21個品牌，外部商標事務所特別為本公司建置專屬的「商標彙整表」，每月更新，讓本公司可以隨時掌握、檢視各商標申請、註冊情況。再者，外部商標事務所亦每月提供監看經濟部智慧財產局商標申請案件服務，若發現與本</p>

評估項目	運作情形		與上市上櫃公司治理實務守則差異情形及原因
	是	否	
		<p>公司各品牌相同或近似之商標圖樣，立即通知本公司評估提出陳述意見、異議、評定、廢止等商標法定程序，阻卻他人以相同或近似商標圖樣註冊，避免造成消費者混淆誤認，以維護本公司各品牌的市場識別性。</p> <p><b>b.專利管理：</b> 本公司依據營業發展，不定期與外部專利事務所討論營業項目及技術的專利佈局申請可行性，並依據可專利性評估，視其商業潛力推動專利申請，以保障創新成果的專屬使用權與市場優勢。</p> <p>再者，本公司也積極透過產學合作及異業合作方式，與學校及供應商共同發展創新技術及申請專利註冊保護，以強化市場競爭力。</p> <p>目前相關專利以「食材置放架」及「食材容器」的設計專利與「點餐系統」的新型專利為主，以優化消費者從點餐到用餐過程中的良好體驗。另外，本公司透過產學合作方式，與合作學校共同研發、申請並取得「智能化目標物檢測系統」新型專利，且透過異業合作方式，與供應商共同研發、申請並取得「香味萃取裝置」新型專利。</p> <p><b>c.營業秘密管理：</b> 本公司於「任職同意書」及「工作規則」中，均規範及要求員工有保守公司機密之義務。若有違反，將可依照工作規則進行懲處，並且可依法追究其民刑事責任。</p> <p>此外，本公司制定有「誠實暨保密同意書」，規範及要求供應商就交易過程中所知悉之機密資訊（包</p>	

評估項目	運作情形		與上市上櫃公司治理實務守則差異情形及原因
	是	否	
		<p>摘要說明</p> <p>括但不限於市場資訊、技術資料、商品訊息、合約內容、交易價格及交易條件等)均應保密,若有違反,本公司得依法依約追訴其民刑事責任,且得終止或解除一切合約與交易關係。</p> <p>(2)執行情形: 本公司於2025年11月11日第一次將智慧財產管理相關事項提報至董事會報告,後續將依照本公司經營與發展,持續優化智慧財產管理計畫,並定期於每年第四季向董事會報告執行情況。本公司智慧財產管理主要執行情形如下: a.2018年正式制定「商標管理辦法」,作為本公司商標申請、使用、變更與維護等作業之依循。 b.2021年起正式將「商標保護與管理」課程加入入人資發展部的每月總部新人訓練課程之一,讓新進員工具備基礎的商標法規知識。 c.2024年依據美國發展及海外零售商品銷售規劃,召開「海外商標申請規劃」會議,明確後續的海外商標布局規則。 d.2025年邀請外部商標事務所專業人員至本公司,進行「商標專題分享」,內容涵蓋商標法規基礎知識以及各品牌商標註冊、使用情況,強化各品牌人員對於商標註冊與使用的認識。</p>	

評估項目	運作情形		與上市上櫃公司治理實務守則差異情形及原因
	是	否	
九、請就臺灣證券交易所股份有限公司最近年度發布之公司治理評鑑結果說明已改善情形，及就尚未改善者提出優先加強事項與措施。	是	否	無
	V		
		<p>本公司民國114年「公司治理評鑑」針對治理評鑑四大類已改善情形及尚未改善者加強事項說明如下：</p> <p>(一) 維護股東權益及平等對待股東：</p> <ol style="list-style-type: none"> <li>1. 公司是否於股東常會報告董事領取之酬金，包含酬金政策、個別酬金內容及數額？目前維持現狀。</li> <li>2. 公司是否於五月底前召開股東常會？目前維持現狀。</li> <li>3. 公司是否有董事長、過半數董事及審計委員會召集人親自出席股東常會，並於議事錄揭露出席名單？除董事長及過半數董事出席股東會，會盡量協調審委會召集人出席。</li> </ol> <p>(二) 強化董事會結構與運作：</p> <ol style="list-style-type: none"> <li>1. 公司之董事長與總經理或其他相當職級者（最高經理人）是否非為同一人或互為配偶或一親等親屬？目前維持現狀。</li> <li>2. 已訂定董事會績效評估辦法，業於民國114年完成外部專家評估作業；於111年董事會通過公司治理主管乙職；惟目前公司主要以各部門協作為主，並視情況報告董事會，且本公司董事長與其他董事均長期參與與公司決策討論，是否設置法定以外之功能性委員會尚待評估中。</li> </ol> <p>(三) 提升資訊透明度：</p> <ol style="list-style-type: none"> <li>1. 本公司每年參加至少兩次業績發表會，是否每季召開一次法說會？民國115年可望達成。</li> <li>2. 是否自願揭露董事、總經理及副總經理個別酬金？目前維持現狀。</li> </ol>	

評估項目	運作情形		與上市上櫃公司治理實務守則差異情形及原因
	是	否	
		<p>摘要說明</p> <p>(四) 推動永續發展：</p> <ol style="list-style-type: none"> <li>1. 公司永續報告書是否參考SASB準則揭露相關資訊？持續評估未來改善之可行性。</li> <li>2. 公司是否制定並揭露減少用水管理政策，包含減量目標、推動措施及達成情形等？持續評估未來改善之可行性。</li> <li>3. 公司是否制定溫室氣體減量管理政策，包含減量目標、推動措施及達成情形等？持續評估未來改善之可行性。</li> <li>4. 公司是否揭露過去一年溫室氣體範疇三類別及年排放量？持續評估未來改善之可行性。</li> <li>5. 公司是否導入內部碳定價，以估算氣候變遷對公司財務業務之影響？持續評估未來改善之可行性。</li> <li>6. 公司是否設置董事會層級之永續發展委員會？為實踐本公司永續發展目標，並強化永續治理，已於民國115年3月董事會決議通過設置永續發展委員會，且至少一年一次向董事會報告。</li> </ol>	

(四) 民國114年度董事進修情形：

本屆董事任期起迄期間：民國 112 年 6 月 15 日至民國 115 年 6 月 14 日止。

職稱	姓名	進修日期 (民國年)	主辦單位	課程名稱	進修 時數	是否符 合規定 (註)
董事	陳正輝	114/8/7	社團法人中華公 司治理協會	AI 時代下的永續、風險與 資安議題	3	是
		114/11/11		企業創新成長全面啟動 - 以五大面向進行企業整體 革新	3	
董事	蘇國焜	114/8/7	社團法人中華公 司治理協會	AI 時代下的永續、風險與 資安議題	3	
		114/11/11		企業創新成長全面啟動 - 以五大面向進行企業整體 革新	3	
董事	陳渝嫻	114/8/7	社團法人中華公 司治理協會	AI 時代下的永續、風險與 資安議題	3	
		114/11/11		企業創新成長全面啟動 - 以五大面向進行企業整體 革新	3	
獨立 董事	邱奕嘉	114/1/6	台北金融研究發 展基金會	公司治理-永續治理-永續 發展與永續治理趨勢	3	
		114/6/4	社團法人中華公 司治理協會	ESG 最新法令規範、趨 勢、影響及因應	3	
獨立 董事	陳百州	114/8/7	社團法人中華公 司治理協會	AI 時代下的永續、風險與 資安議題	3	
		114/11/11		企業創新成長全面啟動 - 以五大面向進行企業整體 革新	3	
獨立 董事	簡敏秋	114/5/6	財團法人中華民 國證券暨期貨市 場發展基金會	碳權交易機制與碳管理應 用	3	
		114/5/27	財團法人台灣金 融研訓院	企業永續經營	3	
獨立 董事	吳紹貴	114/8/7	社團法人中華公 司治理協會	AI 時代下的永續、風險與 資安議題	3	
		114/11/11		企業創新成長全面啟動 - 以五大面向進行企業整體 革新	3	

註：民國 114 年度董事進修皆符合「上市上櫃公司董事、監察人進修推行要點」之規定。

(五) 民國114年度經理人進修情形

參加經理人		進修日期 (民國年)	主辦單位	課程名稱	進修 時數
營運支援中心 總經理	邱建綸	114/8/7	社團法人中華公司治理協會	AI 時代下的永續、風險與資安議題	3.0
		114/8/14 至 114/8/15	財團法人中華民國會計研究發展基金會	發行人證券商證券交易所會計主管持續進修班	12.0
		114/11/11	社團法人中華公司治理協會	企業創新成長全面啟動 - 以五大面向進行企業整體革新	3.0
		114/11/21	財團法人中華民國證券暨期貨市場發展基金會	114 年度內部人股權交易法律遵循宣導說明會	3.0
稽核總監	曹家華	114/3/8	中華民國內部稽核協會	內部稽核必學的 ChatGPT 駕馭術	6.0
		114/4/9		建立永續資訊管理內控制度關鍵要素及稽核重點	6.0
		114/8/7	社團法人中華公司治理協會	AI 時代下的永續、風險與資安議題	3.0
		114/11/11		企業創新成長全面啟動 - 以五大面向進行企業整體革新	3.0
財務總監	梁宗浩	114/1/13 至 114/1/14	財團法人中華民國會計研究發展基金會	發行人證券商證券交易所會計主管持續進修班	12.0
		114/8/7	社團法人中華公司治理協會	AI 時代下的永續、風險與資安議題	3.0
		114/11/11		企業創新成長全面啟動 - 以五大面向進行企業整體革新	3.0

註 1：另經理人每月定期參與公司舉辦之「王品之師」演說，吸取各界成功人士成功之道。

註 2：董事會及經理人接班規畫：

本公司訓練系統中包含領導與潛能開發訓練課程，以中高階主管為目標對象，提升主管關鍵能力，其中包含經營管理、人才管理及個人發展計畫，藉以打造個人成長途徑，並定期辦理高階經理人甄選。

高階經理人須列席董事會，做業務簡報、QA 探討等，培育其瞭解熟悉董事會之運作及相關法規，以強化董事會及經理人接班規畫。

(六) 薪酬委員會之組成、職責及運作情形：

1. 薪資報酬委員會成員資料

民國115年3月31日

身分別	姓名	條件	專業資格與經驗	獨立性情形	兼任其他公開發行公司 薪資報酬委員會成員家數
召集人 (獨立董事)	邱奕嘉		請參閱第7-8頁董事專業資格及獨立董事獨立性資訊揭露相關內容		1
委員 (獨立董事)	陳百州				無
委員 (獨立董事)	簡敏秋				2
委員 (獨立董事)	吳紹貴				1

2. 薪資報酬委員會運作情形資訊

(1) 本公司之薪資報酬委員會委員計 4 人。

(2) 本屆委員任期：民國 112 年 6 月 15 日至民國 115 年 6 月 14 日，最近年度（民國 114 年）薪資報酬委員會開會 2 次（A），委員資格及出席情形如下：

職稱	姓名	實際出席次數 (B)	委託出席 次數	實際出席率 (%) (B/A)	備註
獨立董事 (召集人)	邱奕嘉	2	-	100%	
獨立董事	陳百州	2	-	100%	
獨立董事	簡敏秋	2	-	100%	
獨立董事	吳紹貴	2	-	100%	

其他應記載事項：

一、 董事會如不採納或修正薪資報酬委員會之建議，應敘明董事會日期、期別、議案內容、董事會決議結果以及公司對薪資報酬委員會意見之處理：無。

二、 薪資報酬委員會之議決事項，如成員有反對或保留意見且有紀錄或書面聲明者，應敘明薪資報酬委員會日期、期別、議案內容、所有成員意見及對成員意見之處理：無。

三、 定期檢討董事及經理人績效評估與薪資報酬之政策、制度、標準與結構：

本公司薪資報酬委員會之職能，係以專業客觀之地位，就本公司董事及經理人之薪資報酬政策及制度予以評估，至少每年開會二次，並得視需要隨時召開會議，向董事會提出建議，以供其決策之參考。

1. 本公司薪資報酬委員會職權

(1) 定期檢討本公司薪資報酬辦法及績效獎金辦法並提出修正建議。

(2) 訂定並定期檢討本公司董事及經理人年度及長期之績效目標與薪資報酬之政策、制度、標準與結構。

(3) 定期評估本公司董事及經理人之績效目標達成情形，並訂定個別薪資報酬之內容及數額。

2. 薪資報酬委員會履行職權時，依下列原則為之

(1) 確保公司薪資政策符合相關法令。

(2) 董事及經理人之績效評估及薪資報酬，應參考同業通常水準支給情形，並考量個人表現與公司經營績效及未來風險之關連合理性。

(3) 不應引導董事及經理人為追求薪資報酬而從事逾越本公司風險胃納之行為。

(4)針對董事及高階經理人短期績效發放紅利之比例及部分變動薪資報酬支付時間，應考量行業特性及公司業務性質予以決定。

(5)本委員會成員對於其個人薪資報酬之決定，不得加入討論及表決。

四、薪資報酬委員會決議事項：

開會日期/期別	議案內容	決議結果	公司對薪資報酬委員會意見之處理
114年3月3日 (民國114年第1次)	<ol style="list-style-type: none"> <li>1. 民國113年度員工酬勞及董事酬勞分配案</li> <li>2. 本公司董事、經理人民國113年度薪資結構及給付金額案</li> <li>3. 修訂「王品集團-本薪薪級表」案</li> <li>4. 擬定民國114年度員工酬勞及董事酬勞預提案</li> <li>5. 修訂「薪資報酬委員會組織規程」案</li> <li>6. 修訂「公司章程」案</li> </ol>	所有委員無異議照案通過	提董事會由全體出席董事同意通過
114年8月7日 (民國114年第2次)	<ol style="list-style-type: none"> <li>1. 本公司董事、經理人薪資結構及給付金額說明暨規劃案</li> </ol>		
115年3月5日 (民國115年第1次)	<ol style="list-style-type: none"> <li>1. 民國114年度員工酬勞及董事酬勞分配案</li> <li>2. 本公司董事、經理人民國114年度薪資結構及給付金額案</li> <li>3. 修訂高階主管獎金調整案</li> <li>4. 擬定民國115年度員工酬勞及董事酬勞預提案</li> </ol>		

(七) 推動永續發展執行情形及與上市上櫃公司永續發展實務守則差異情形及原因

評估項目	運作情形		與上市上櫃公司永續發展實務守則差異情形及原因
	是	否	
一、公司是否建立推動永續發展之治理架構，且設置推動永續發展專(兼)職單位，並由董事會授權高階管理階層處理，及董事會督導情形？	V	<p>本公司於民國104年1月30日正式成立推動企業社會責任專責小組，民國112年調整為「永續發展委員會」，在董事會管轄下，民國115年3月委任本公司獨立董事擔任召集人，設立永續辦公室，組織專責小組內各部門代表依其部門功能規劃並履行企業社會責任發展指標與策略，並每年按期(至少一年一次)向董事會報告。</p> <p>永續發展委員會依其職掌鑑別其利害關係人及其關注議題，並依經濟與治理、環境、社會等不同構面評估其影響程度，擬定因應之行動方案；討論永續發展相關議題及訂定其管理方針；追蹤並檢討其相關議題之執行情形。經由第三方確信完成編制永續報告書，呈董事會報告、檢討其策略目標之可行性及落實情形。</p>	無
二、公司是否依重大性原則，進行與公司營運相關之環境、社會及公司治理議題之風險評估，並訂定相關風險管理政策或策略？	V	<p>本揭露資料涵蓋民國114年1月至12月；風險評估之邊界以台灣地區之本公司及子公司為主，依外部環境變動及內部營業活動辨識各項營運風險，包含市場、營運、環境及財務風險四大類別。</p> <p>為使各面向風險議題得以及時全面受到關注，由本公司經營企劃室透過定期之機制進行內外風險議題之盤點與掌握，以增加公司應變能力。同時架構第三道防線之獨立稽查單位、明確劃分權責歸屬分層負責，讓公司業務推動與風險管理落在最理想的平衡點。</p> <p>相關風險管理政策或策略請參閱年報第45-46頁補充說明。</p>	無
三、環境議題 (一) 公司是否依其產業特性建立合適之環境管理制度？	V	<p>(一) 本公司以有效達成環境安全維護、節能減碳為目標，致力於「安全食材」、「環保永續」、「可追溯性」的採購政策，以及建構嚴謹的廢棄物監控機制，確保廢食用油與廚餘皆委託合法業者進行處置。此外，自2022年起領先業界推動「黑水蛇循環計畫」，實現廚餘資源化，有效提升營運韌性並杜絕食安風險。</p>	無

評估項目	運作情形		與上市上櫃公司永續發展實務守則差異情形及原因
	是	否	
<p>(二) 公司是否致力於提升各項能源使用效率及使用對環境負荷衝擊低之再生物料？</p> <p>(三) 公司是否評估氣候變遷對企業現在及未來的潛在風險與機會，並採取相關之因應措施？</p> <p>(四) 公司是否統計過去兩年溫室氣體排放量、用水量及廢棄物總重量，並制定溫室氣體減量、減少用水或其他廢棄物管理之政策？</p> <p>四、社會議題</p> <p>(一) 公司是否依照相關法規及國際人權公約，制定相關之管理政策與程序？</p>	V	<p>(二) 本公司致力於「綠能永續，循環再生」之願景，持續推行綠色採購政策及綠色環保標章、農產格外品採購，使用再生原物料，使用可分解包材及餐具、減少使用塑膠材質、每年增加FSC認證紙類、節能/省水標章及環保標章的採購等措施，民國114年FSC採購金額占比達86%，致力於降低公司營運對自然環境之衝擊。</p> <p>(三) 為了解氣候變遷對於企業帶來的氣候相關風險與機會，公司於2023年將企業社會責任委員會更名為永續發展委員會，並分成「環境永續」、「責任採購」、「同仁關懷」、「消費者關懷」、「社會關懷」、「公司治理」等六大小組，從不同面向分別擬定涵蓋治理、環境及社會(ESG)面向之永續策略及作業，檢視與管理氣候相關的風險，並積極發掘氣候相關機會，相關資訊請參閱本報(八) 氣候相關資訊執行情形及本公司永續報告書。</p> <p>(四) 本公司致力於節能減碳作業，定期盤查統計溫室氣體排放量、用水量及廢棄物總量；資料涵蓋範圍為台灣地區之本公司及子公司，以採購綠色環保標章之設備為主，包括節能標章、省水標章及環保標章等設施，相關資訊請參閱本公司永續報告書。</p>	無
	V	<p>(一) 王品集團所有人事行政皆恪遵勞動法令，各項人力資源制度規章以「勞動基準法」為基礎訂定，除遵循聯合國世界人權宣言及ILO 公約外，更參酌公民與政治權利國際公約 (ICCPR) 及經濟社會文化權利國際公約 (ICESCR)、消除對婦女一切形式歧視公約(CEDAW) 及身心障礙者權利公約(CRPD) 等核心精神訂立人權政策。本政策明確規範禁止強迫勞動與歧視、保障結社自由，並確保全體同仁享有平等福利與義務。同時，因王品集團力求人權制度規範完整且合法合規，以達照顧同仁、善盡企業公民職責，因此並未另設有工會組織，同時禁用童工 (未滿16歲者，實習生除外)、禁止強迫勞動，全體同仁皆為人權制度規章所保障，權責單位為人權發展部。</p>	
	V		

評估項目	運作情形		與上市櫃公司永續發展實務守則差異情形及原因																					
	是	否																						
	<p>摘要說明</p> <p><b>人權保障訓練</b></p> <table border="1"> <thead> <tr> <th>項目</th> <th>說明</th> <th>2025 年</th> </tr> </thead> <tbody> <tr> <td>新進人員訓練</td> <td>課程內容包含： 職業安全、職場性騷擾防治、 職場霸凌</td> <td>課程完成人數 7,726 人，時數 23,178 小時</td> </tr> <tr> <td>職場不法侵害預防</td> <td>執行職場不法侵害預防之危害 辨識及風險評估</td> <td>完成 351 店，訓練人數 10,605 人</td> </tr> <tr> <td>人因性危害預防</td> <td>執行人因性危害預防計畫</td> <td>完成 350 店，問卷人數 10,643 人</td> </tr> <tr> <td rowspan="4">職業安全系統訓練</td> <td>1.消防訓練：門市每月安排 1 次為消防日舉行訓練，每年至少需達 12 次。</td> <td>防火管理人員訓練課程時數共計 1,014 小時 新取得 48 人 x12 小時=576 小時 回訓 73 人 x6 小時=438 小時</td> </tr> <tr> <td>2.急救人員訓練：每家門市需完成至少 1 人的急救訓練。</td> <td>急救人員訓練課程時數共計 2,889 小時 新取得 140 人 x18 小時=2,520 小時 回訓 123 人 x3 小時=369 小時</td> </tr> <tr> <td>3.一般安全衛生教育訓練</td> <td>在職課程時數 9,942 小時</td> </tr> <tr> <td>4.新晉升主管安全教育訓練</td> <td>新晉升店主管取得業務主管證照共計 42 人 甲種 1 人-課程時數 42 小時 乙種 26 人-課程時數 910 小時 丙種 15 人-課程時間 315 小時</td> </tr> </tbody> </table>		項目	說明	2025 年	新進人員訓練	課程內容包含： 職業安全、職場性騷擾防治、 職場霸凌	課程完成人數 7,726 人，時數 23,178 小時	職場不法侵害預防	執行職場不法侵害預防之危害 辨識及風險評估	完成 351 店，訓練人數 10,605 人	人因性危害預防	執行人因性危害預防計畫	完成 350 店，問卷人數 10,643 人	職業安全系統訓練	1.消防訓練：門市每月安排 1 次為消防日舉行訓練，每年至少需達 12 次。	防火管理人員訓練課程時數共計 1,014 小時 新取得 48 人 x12 小時=576 小時 回訓 73 人 x6 小時=438 小時	2.急救人員訓練：每家門市需完成至少 1 人的急救訓練。	急救人員訓練課程時數共計 2,889 小時 新取得 140 人 x18 小時=2,520 小時 回訓 123 人 x3 小時=369 小時	3.一般安全衛生教育訓練	在職課程時數 9,942 小時	4.新晉升主管安全教育訓練	新晉升店主管取得業務主管證照共計 42 人 甲種 1 人-課程時數 42 小時 乙種 26 人-課程時數 910 小時 丙種 15 人-課程時間 315 小時	
項目	說明	2025 年																						
新進人員訓練	課程內容包含： 職業安全、職場性騷擾防治、 職場霸凌	課程完成人數 7,726 人，時數 23,178 小時																						
職場不法侵害預防	執行職場不法侵害預防之危害 辨識及風險評估	完成 351 店，訓練人數 10,605 人																						
人因性危害預防	執行人因性危害預防計畫	完成 350 店，問卷人數 10,643 人																						
職業安全系統訓練	1.消防訓練：門市每月安排 1 次為消防日舉行訓練，每年至少需達 12 次。	防火管理人員訓練課程時數共計 1,014 小時 新取得 48 人 x12 小時=576 小時 回訓 73 人 x6 小時=438 小時																						
	2.急救人員訓練：每家門市需完成至少 1 人的急救訓練。	急救人員訓練課程時數共計 2,889 小時 新取得 140 人 x18 小時=2,520 小時 回訓 123 人 x3 小時=369 小時																						
	3.一般安全衛生教育訓練	在職課程時數 9,942 小時																						
	4.新晉升主管安全教育訓練	新晉升店主管取得業務主管證照共計 42 人 甲種 1 人-課程時數 42 小時 乙種 26 人-課程時數 910 小時 丙種 15 人-課程時間 315 小時																						
	<p>為維護同仁權益，加強勞資雙方溝通的管道與頻率、創造平等的工作機會及同仁諮詢與協助，透過定期舉辦同仁滿意度調查、同仁意見專線/信箱與勞資會議，以多元的溝通管道，使勞資雙方可以有效溝通與表達想法，達成勞資雙贏。</p> <p>王品集團的勞動規範及人事規章皆依據「勞動基準法」、「性別平等工作法」、「職業安全衛生法」等法令相關規定辦理。本年度並無發生任何貪腐、壟斷、詐騙等相關情事；王品集團恪遵基本人權主張，也無違性別平權或身心障礙歧視的事件。</p>																							

評估項目	運作情形		與上市上櫃公司永續發展實務守則差異情形及原因																																																										
	是	否																																																											
		<p>摘要說明</p> <p>2025年同仁滿意度調查平均成績為84.98分，為了有效達到關心同仁、創造滿意的工作環境與福利制度等目標，王品集團努力在各項制度再提升，創造讓同仁在樂活的工作環境下與王品集團一起成長。</p> <table border="1"> <thead> <tr> <th>調查時程</th> <th>調查人數</th> <th>問卷回收比例(%)</th> <th>滿意度</th> </tr> </thead> <tbody> <tr> <td>2023年</td> <td>6,165</td> <td>84.54%</td> <td>85.24</td> </tr> <tr> <td>2024年</td> <td>7,457</td> <td>83.27%</td> <td>84.67</td> </tr> <tr> <td><b>2025年</b></td> <td><b>7,498</b></td> <td><b>85.41%</b></td> <td><b>84.98</b></td> </tr> </tbody> </table> <p>2025年度經由意見專線立案的具名申訴合計124件，協調解決成功率達100%，經內部溝通管道協調，讓同仁反應之事項獲得解決。</p> <table border="1"> <thead> <tr> <th>申訴類型</th> <th>2023年</th> <th>2024年</th> <th>2025年</th> <th>因應方式</th> </tr> </thead> <tbody> <tr> <td>領導風格</td> <td>38%</td> <td>36%</td> <td>38%</td> <td>1.先與申訴當事人進行面談，釐清申訴原因與事件細節。</td> </tr> <tr> <td>薪資福利</td> <td>24%</td> <td>25%</td> <td>23%</td> <td>2.如事件屬實，則依層級先與當事人主管溝通，協助解決其申訴問題。</td> </tr> <tr> <td>工作內容</td> <td>11%</td> <td>8%</td> <td>13%</td> <td>3.若申訴問題屬違規情事，且調查屬實，則依公司規定程序，予以議處。</td> </tr> <tr> <td>組織氛圍</td> <td>14%</td> <td>21%</td> <td>17%</td> <td></td> </tr> <tr> <td>公司政策</td> <td>13%</td> <td>10%</td> <td>9%</td> <td></td> </tr> </tbody> </table> <p><b>勞資會議</b></p> <table border="1"> <thead> <tr> <th>年度</th> <th>核備門市數</th> <th>人數</th> </tr> </thead> <tbody> <tr> <td>2023年</td> <td>287店</td> <td>10,836人</td> </tr> <tr> <td>2024年</td> <td>309店</td> <td>10,808人</td> </tr> <tr> <td>2025年</td> <td>319店</td> <td>10,949人</td> </tr> </tbody> </table>	調查時程	調查人數	問卷回收比例(%)	滿意度	2023年	6,165	84.54%	85.24	2024年	7,457	83.27%	84.67	<b>2025年</b>	<b>7,498</b>	<b>85.41%</b>	<b>84.98</b>	申訴類型	2023年	2024年	2025年	因應方式	領導風格	38%	36%	38%	1.先與申訴當事人進行面談，釐清申訴原因與事件細節。	薪資福利	24%	25%	23%	2.如事件屬實，則依層級先與當事人主管溝通，協助解決其申訴問題。	工作內容	11%	8%	13%	3.若申訴問題屬違規情事，且調查屬實，則依公司規定程序，予以議處。	組織氛圍	14%	21%	17%		公司政策	13%	10%	9%		年度	核備門市數	人數	2023年	287店	10,836人	2024年	309店	10,808人	2025年	319店	10,949人	
調查時程	調查人數	問卷回收比例(%)	滿意度																																																										
2023年	6,165	84.54%	85.24																																																										
2024年	7,457	83.27%	84.67																																																										
<b>2025年</b>	<b>7,498</b>	<b>85.41%</b>	<b>84.98</b>																																																										
申訴類型	2023年	2024年	2025年	因應方式																																																									
領導風格	38%	36%	38%	1.先與申訴當事人進行面談，釐清申訴原因與事件細節。																																																									
薪資福利	24%	25%	23%	2.如事件屬實，則依層級先與當事人主管溝通，協助解決其申訴問題。																																																									
工作內容	11%	8%	13%	3.若申訴問題屬違規情事，且調查屬實，則依公司規定程序，予以議處。																																																									
組織氛圍	14%	21%	17%																																																										
公司政策	13%	10%	9%																																																										
年度	核備門市數	人數																																																											
2023年	287店	10,836人																																																											
2024年	309店	10,808人																																																											
2025年	319店	10,949人																																																											
			<p>(二) 本公司深信人才是公司最重要的資產，並以「合於法令、優於業界、具競爭力」為薪酬理念，吸引及留住最好的餐飲人才。薪酬架構兼顧內部平衡與外部公平原則進行整體規劃，固定薪結構每年檢視並搭配績效與晉升調薪；變動薪視公司整體績效、各團隊績效及個人績效表現，在王品集團的同仁所享有的薪資福利不會因性別、年齡或其他條件而有差別待遇。本公司已訂定「績效獎金管理辦法」，明確規範員工績效獎金之提撥及分配機制：1.1門市達成獎金：當門市當月營業</p>																																																										

與上市上櫃公司永續發展實務守則差異情形及原因	運作情形	評估項目															
	<p>摘要說明</p> <p>淨利為正時，提撥當月營業淨利之10%作為門市達成獎金，分配予門市同仁。1.2總部同仁績效獎金：依公司整體經營績效表現，當季本期損益率達成率達0%以上時，核發總部同仁績效獎金。本公司之員工薪酬政策與經營績效連動，並依績效成果實施獎勵制度：2.1門市達成獎金依各門市每月營運成果核算並按月發放。2.2總部同仁績效獎金依公司整體季度經營績效核算，並按季發放。</p> <p>公司章程明訂，年度決算如有獲利，應提撥0.1%至10%之員工酬勞，本項員工酬勞數額之100%應為基層員工分配酬勞。</p> <p>(三) 本公司每半年檢修消防器材，避免地下室餐廳及冷凍庫加裝透視口，更提供員工年度健康檢查福利，並舉辦勞工安全衛生教育訓練，制定及推動「執行職務遭受不法侵害預防作業指導書」等；設置職業安全衛生組織並輔導同仁取得急救人員證照，落實提供員工安全與健康之工作環境。</p> <p>職業安全衛生訓練：</p> <table border="1" data-bbox="842 651 1050 1352"> <thead> <tr> <th>項目</th> <th>頻率</th> <th>小時</th> </tr> </thead> <tbody> <tr> <td>消防訓練</td> <td>新取得、回訓</td> <td>1,014小時</td> </tr> <tr> <td>急救人員訓練</td> <td>每店至少1人</td> <td>2,889小時</td> </tr> <tr> <td>一般安全衛生在職教育訓練</td> <td>在職同仁</td> <td>9,942小時</td> </tr> <tr> <td>新晉升主管安全教育訓練</td> <td>42人</td> <td>1,267小時</td> </tr> </tbody> </table> <p>民國114年員工職災事件 184件/184人/占員工比率1.68%，已透過事故調查進行檢討及改善，優化工作環境，宣導員工配戴適當防護具並依流程作業，加強員工安全意識，確保員工工作安全。</p> <p>民國114年門市發生火災2件，分別為電線走火及因風管油垢起火，無人員傷亡或重大財物損失。已透過事故調查進行檢討及改善，宣導員工依流程作業，加強環境巡檢。</p>	項目	頻率	小時	消防訓練	新取得、回訓	1,014小時	急救人員訓練	每店至少1人	2,889小時	一般安全衛生在職教育訓練	在職同仁	9,942小時	新晉升主管安全教育訓練	42人	1,267小時	<p>是</p> <p>否</p> <p>V</p> <p>(三) 公司是否提供員工安全與健康之工作環境，並對員工定期實施安全與健康教育？</p>
項目	頻率	小時															
消防訓練	新取得、回訓	1,014小時															
急救人員訓練	每店至少1人	2,889小時															
一般安全衛生在職教育訓練	在職同仁	9,942小時															
新晉升主管安全教育訓練	42人	1,267小時															

評估項目	運作情形		與上市上櫃公司永續發展實務守則差異情形及原因
	是	否	
(四) 公司是否為員工建立有效之職涯發展培訓計畫？	V	(四) 本公司人資發展部針對同仁職涯發展訂有完整的培訓計畫，務求同仁能在既有崗位上執行勤務，同時進修取得升遷時必要之技能。相關培訓內容請參閱本手冊第83-84頁。	
	V	(五) 本公司依據食品衛生管理法、食品良好衛生規範制定相關管理辦法以維護消費者的健康與安全，公司依風險評估與管理、餐廳食品安全、供應鏈食品安全管理及王品食安調研中心(集團實驗室)四大面向，建構全面的食品安全防護網，範圍涵蓋全體供應商。並通過「ISO17025實驗室管理系統認證」、「ISO 22000食品安全管理系統驗證」與「HACCP驗證」。配合遵守政府實施的「個人資料保護法」，確保顧客資料的安全性，落實資訊控管機制。透過顧客線上用餐建議卡、0800服務專線及官網意見信箱等保護消費者權益及處理客訴問題。	
(六) 公司是否訂定供應商管理政策，要求供應商在環保、職業安全衛生或勞動人權等議題遵循相關規範，及其實施情形？	V	(六) 本公司於供應商合作契約書中訂有「企業社會責任與自律規範」條款，除恪守王品集團誠實政策外，亦應遵守企業社會責任：員工平等政策、標準工時合理薪資、不得非法雇用童工、遵守環境相關法規避免對環境產生危害，及注重生態保育，所提供之產品不能含有保育類動植物相關製品...等。每年亦定期進行供應商訪廠稽核，以期達到公司與供應商共同致力提升企業社會責任的目的。民國114年進行31間新廠商評估，27間可合作，3間尚待改善，1家不合格。114年度例行性訪查，141家優良以上/4家要改善/5家不合格	
五、公司是否參考國際通用之報告書編製準則編製永續報告書，並依規定取得會計師按照確信準則3000號「非屬歷史性財務資訊查核或核閱之確信案件」執行有限確信並出具有有限確信報告，業於民國114年8月完成永續報告書。	V	本公司係參考國際通用之報告書編製準則編製永續報告書，並依規定取得會計師按照確信準則3000號「非屬歷史性財務資訊查核或核閱之確信案件」執行有限確信並出具有有限確信報告，業於民國114年8月完成永續報告書。	無

評估項目	運作情形		與上市上櫃公司永續發展實務守則差異情形及原因
	是	否	
		摘要說明	
六、公司如依據「上市上櫃公司永續發展實務守則」定有本身之永續發展守則者，請敘明其運作與所定守則之差異情形：無。			
七、其他有助於瞭解推動永續發展執行情形之重要資訊：			
		<p>1.環保方面：本公司對於環保悉依法令執行管控，請參閱環保支出資訊。</p> <p>2.社區參與、社會貢獻、社會服務及社會公益方面：本公司應用其品牌影響力，致力結合社會公益，善盡企業經營之義務及責任。</p> <p>3.消費者權益方面：本公司各事業處皆設有0800客戶服務專線負責處理客訴之問題。</p> <p>4.人權方面：本公司員工，不論性別、宗教、種族、國籍、政黨或中高齡人才，在就業機會上一律平等，公司並塑造良好工作環境，確保員工免受歧視及騷擾。</p> <p>5.安全衛生方面：本公司有關安全衛生係配合政府法令執行管控。</p> <p>6.其他社會責任活動：</p> <p>(1) 推動「日行萬步」、泳渡日月潭、攀玉山、腳踏車環島及馬拉松之四項鐵人活動，倡導健康重要；</p> <p>(2) 藉由品牌活動回饋社會，如</p> <p>a. 西堤『熱血時刻』捐血公益活動，114年共募得61,504袋熱血(募血量15,376,000c.c)；</p> <p>b. 陶板屋『知書答禮』114年持續與「為台灣而教」教育基金會 (Teach for Taiwan, TFT) 攜手關心偏鄉教育，捐款5,247,522元；</p> <p>c. 石二鍋『續食永續』與「台灣食物銀行聯合會」合作，推動續食不浪費，114年提供給17個福利團體，累計15,667公斤食材；</p> <p>d. 王品嚴選攜手「1919食物銀行」展開公益年菜認購計畫，邀請消費者一同支援弱勢家庭除夕溫暖圍爐，募得12,751道公益年菜，送愛至全台弱勢家庭。</p> <p>(3) 玉山公益活動，與玉管處合作認養玉山登山步道淨山，捐贈排雲山莊所需物資等，以提升登山安全。</p> <p>(4) 支持在地「社會創新企業」，每年採購超過1,000萬以上的社會企業農產品，幫助這些企業在市場機制中自給自足、增加就業機會，同時能解決特定社會問題，也達到公益的目的來平衡社會發展，王品更是第七年榮獲經濟部中小企業處「社會創新及服務採購」首獎。</p>	

評估項目	運作情形		與上市上櫃公司永續發展實務守則差異情形及原因
	是	否	
7. 風險管理政策及策略：			
<b>管控風險方式</b>			
市場風險	市場同業競爭國際政經景氣	針對國內政經景氣與海外發展環境，列入高階主管會議與年度策略會議探討，並透過每月集團策略會議進行策略檢討與調整	
營運風險	供應鍵風險	<ol style="list-style-type: none"> <li>(1) 定期關注並進行國際原物料趨勢分析以掌握關鍵食材來源；</li> <li>(2) 不定期審視主要供應商名單並建立第二供應貨源機制；</li> <li>(3) 建立明確採購規範及評核機制；</li> <li>(4) 強化上游廠商共同升級，成為長期夥伴關係；</li> <li>(5) 定期檢視庫存週轉合理化</li> </ol>	
	氣候變遷風險	<ol style="list-style-type: none"> <li>(1) 計畫性採購並選擇供貨來源、產地、生產方式等，避免因氣候變遷及天然災害等影響成本；</li> <li>(2) 研發時事先規劃替代材；</li> <li>(3) 每季進行主要物料的供給變化趨勢預測</li> <li>(4) 農產品提升設施栽培供應來源占比，提升在極端氣候下的可控性</li> </ol>	
	食安風險	<ol style="list-style-type: none"> <li>(1) 建立食材風險因子分析，以作為食品安全管控措施之依據藍圖；</li> <li>(2) 積極落實食材溯源管理；</li> <li>(3) 建立多重食品衛生安全檢核機制（供應商實地稽核訪廠、重要供應商委託第三方公正單位實地稽核、門市食安自檢、總部食安同仁到店稽核、餐點抽檢...等）；</li> <li>(4) 持續導入關鍵設備（易維護即食設備、冰存設備 IOT）提升食品安全</li> <li>(5) 強化店舖同仁對於食品安全衛生教育訓練與觀念之建立</li> </ol>	
營運風險	勞動力短缺風險	<ol style="list-style-type: none"> <li>(1) 開發多元招募管道，如：弱勢就業、勞工再就業。</li> <li>(2) 深耕產學合作提供長期穩定人力。</li> <li>(3) 精進營運流程降低基本勞動力需求。</li> </ol>	

評估項目		運作情形		與上市上櫃公司永續發展實務守則差異情形及原因
		是	否	
摘要說明				
<b>風險類型</b>	<b>重要風險事項</b>	<b>管控風險方式</b>		
環境風險	職工就業環境安全	(1) 設立職業安全委員會進行同仁職場安全議題檢討與規劃； (2) 舉辦同仁定期健康檢查及健康衛教之講習 (3) 不定期進行門市環境安全及同仁宿舍環境設備安全自主檢查		
	重大天然災害及流行疾病	(1) 針對重大天然災害建立有標準作業處置 SOP 以降低損害； (2) 設立重大突發事件應變小組，以最快速掌握情報、調度資源與善後檢視		
	消防及建築物安全風險	為確保營運店舖在安全無虞的場所創造營收，我們的因應措施有； (1) 配合當地消防單位進行消防實地演練； (2) 每月定期自我消防檢查與新人訓練； (3) 由總部推動萬安巡檢機制進行全面性安全檢查 (4) 定期主管機關申報及檢查； (5) 強化展店建物安全評估程序		
財務風險	禮券流通在外	針對大量流通在外預售之禮券，提供銀行履約保證並定期於中常會中檢視公司現金流與財務結構，並於董事會中進行提報		

(八) 氣候相關資訊執行情形

項目	執行情形												
<p>1. 敘明董事會與管理階層對於氣候相關風險與機會之監督及治理。</p>	<p>1. 王品集團之董事會與審計委員會扮演風險管理的最高監督角色，且設有直屬於董事會下的永續發展委員會，由本公司獨立董事擔任召集人進行管理。永續委員會下設有環境永續小組，主要負責檢視與管理氣候相關風險與機會，並確保氣候變遷議題融入公司治理結構與決策過程。</p> <p>2. 永續發展委員會之執行概況與績效表現每年一次於董事會中進行報告與討論。</p>												
<p>2. 敘明所辨識之氣候風險與機會如何影響企業之業務、策略及財務(短期、中期、長期)。</p>	<p>1. 王品集團依循氣候相關財務揭露 (Task Force on Climate-related Financial Disclosures, TCFD) 框架進行氣候相關風險與機會之鑑別、評估與揭露，強化氣候相關資訊揭露的完整性與透明度。</p>												
<p>3. 敘明極端氣候事件及轉型行動對財務之影響。</p>	<p>2. 本次進行氣候變遷之風險鑑別出 12 項氣候風險與 9 項氣候機會，並將短期定義為 0-3 年內、中期定義為 3-5 年內、長期定義為 5 年以上。依據可能發生期間與影響分別擬定因應措施與管理方針如下： (1) 12 項風險摘要</p>												
	<table border="1"> <thead> <tr> <th data-bbox="841 1323 892 1415">期間</th> <th data-bbox="841 1196 892 1323">風險</th> <th data-bbox="841 779 892 1196">影響</th> <th data-bbox="841 159 892 779">因應措施</th> </tr> </thead> <tbody> <tr> <td data-bbox="896 1323 932 1415">短期</td> <td data-bbox="896 1196 970 1323">人員傷害</td> <td data-bbox="896 779 1134 1196">因極端氣候導致公司同仁通勤途中受到損害，可能導致職災補償的支出提升或營運人力減少、增加人力成本，並可能需要負擔法律責任以及支付相應的賠償。</td> <td data-bbox="896 159 1011 779">1. 根據颱風假情形提前發布提醒及應注意事項。 2. 加強對同仁上下班途中交通安全宣導。</td> </tr> <tr> <td data-bbox="1139 1323 1174 1415">短期</td> <td data-bbox="1139 1196 1294 1323">採購原物料成本上升</td> <td data-bbox="1139 779 1254 1196">氣候變遷導致原物料產量減少、價格上漲，對毛利和利潤產生直接影響。</td> <td data-bbox="1139 159 1294 779">1. 使用冷凍或溫室種植之蔬果，維持原物料之穩定與成本。 2. 與農民簽訂年度定價合約以控制蔬果等產量與成本之穩定。</td> </tr> </tbody> </table>	期間	風險	影響	因應措施	短期	人員傷害	因極端氣候導致公司同仁通勤途中受到損害，可能導致職災補償的支出提升或營運人力減少、增加人力成本，並可能需要負擔法律責任以及支付相應的賠償。	1. 根據颱風假情形提前發布提醒及應注意事項。 2. 加強對同仁上下班途中交通安全宣導。	短期	採購原物料成本上升	氣候變遷導致原物料產量減少、價格上漲，對毛利和利潤產生直接影響。	1. 使用冷凍或溫室種植之蔬果，維持原物料之穩定與成本。 2. 與農民簽訂年度定價合約以控制蔬果等產量與成本之穩定。
期間	風險	影響	因應措施										
短期	人員傷害	因極端氣候導致公司同仁通勤途中受到損害，可能導致職災補償的支出提升或營運人力減少、增加人力成本，並可能需要負擔法律責任以及支付相應的賠償。	1. 根據颱風假情形提前發布提醒及應注意事項。 2. 加強對同仁上下班途中交通安全宣導。										
短期	採購原物料成本上升	氣候變遷導致原物料產量減少、價格上漲，對毛利和利潤產生直接影響。	1. 使用冷凍或溫室種植之蔬果，維持原物料之穩定與成本。 2. 與農民簽訂年度定價合約以控制蔬果等產量與成本之穩定。										

項目	執行情形				
	短期	供應鏈中斷	風險	影響	因應措施
	短期	門市設備損害	設備損害	因氣候造成設備異常損壞導致暫停營運的營業損失，如：庫存損失、設備損壞、客戶流失等。	<p>1. 以不同產區農民契作並搭配多國別供應商，穩定原物料之貨源。</p> <p>2. 調整備貨週期以因應因原物料產地不可控之因素所造成可能之財務上影響。</p> <p>實施定期的預防性維護計劃，以確保門市設備的良好運作狀態，包括定期的檢查、保養和修理，減少機械故障和損害發生的機會。</p>
	短期	市場偏好改變	市場偏變	低破食材、環保包裝需求增加，可能導致餐點研發或包裝存貨成本增加。	<p>1. 持續進行市場分析，及時瞭解消費者的變化需求和市場趨勢。</p> <p>2. 加強與客戶的互動，主動收集客戶反饋。瞭解客戶的意見和期望，以便及時作出調整，並提高客戶滿意度。</p>
	中期	營運據點限縮	營運據點限縮	氣候變化增加選址上的困難，除需考量本身選址是否容易衍生淹水、與店址等相關問題。現有店址亦可能導致限縮，如有長期租約存在的情況，可能需要提前解約的賠償金。	<p>由開發部、工程設計部針對現有及未來潛在店址進行環境因素評估，辨識據點可能帶來的各種氣候與環境風險，並降低風險發生的概率，預防為集團帶來的潛在影響。</p>
	中期	不合規之裁罰	不合規之裁罰	政府機構或監管機構處以罰款，更進一步將可能影響股價及公司市值。	<p>1. 瞭解所在行業和地區的相關法規，確保在法規遵循方面保持合規。</p> <p>2. 適時評估法規可能帶來的影響並於內部會議追蹤，其中包含財務方面的罰款、法律糾紛以及聲譽風險等。</p>

項目	執行情形			
期間	風險	影響	因應措施	
中期	與碳費稅的碳成本	直接增加生產成本，對毛利和淨利潤產生直接的負面影響。同時，為遵守法規需要投入額外的資源，包括監測、報告和驗證碳排放，將增加法律遵循的成本。	及早進行碳排放管理與評估，了解組織生產和營運活動中的碳排放情況，並逐步針對碳排放情況制定減排措施。	
中期	限電的成本	因能源供應的不確定性，導致集團營運不穩定，可能被迫減少營業收入，或需要額外支出成本，例如使用外接水車或發電設備。	<ol style="list-style-type: none"> <li>1. 制定緊急應變計劃，以應對突發的水電供應中斷，如：預先與水車公司協調，以確保在發生停水事件時，能夠優先派遣車輛至集團旗下的門市處理停水狀況。</li> <li>2. 建立完善的重大事件通報處理流程以及相應的處理程序書，以確保在事件發生時能夠迅速而有效地應對。</li> </ol>	
中期	氣候相關規轉型計劃	需即時追蹤法規更新與國內執行情況，確保集團未來符合法規逐步需求，並依據相關法規逐步導入氣候變遷相關的營運成本與支出。	<ol style="list-style-type: none"> <li>1. 由公共事務部持續更新近期國內相關法規趨勢，並轉介各個部門討論與因應。</li> <li>2. 待政府部門制定餐飲業氣候變遷相關規範後，針對相關內容制定轉型計畫，並擬由執行長帶領永續發展委員會進行風險與機會評估計畫，督導跨部門溝通、監督各部門執行情形、定期向董事會報告。</li> <li>3. 鼓勵同仁進修永續相關課程，持續跟進產業及法規趨勢。</li> <li>4. 王品集團於113年導入溫室氣體盤查，並預計於117年前完成母公司查證。</li> </ol>	

項目	執行情形																											
<table border="1"> <thead> <tr> <th>期間</th> <th>風險</th> <th>影響</th> <th>因應措施</th> </tr> </thead> <tbody> <tr> <td data-bbox="300 159 395 728">中期</td> <td data-bbox="300 331 395 728">企業形象衝擊</td> <td data-bbox="300 555 555 728">形象受損將影響消費者的購 買決策，從而導致銷售下 降。並影響利害關係人與公 司合作、消費、長期投資的 意願或企業形象。</td> <td data-bbox="300 779 518 1892"> <ol style="list-style-type: none"> <li>1. 提升集團內部環保永續相關意識，逐步辦理氣候變遷教育課程，促進內部對氣候變遷問題的認知。</li> <li>2. 透過年報、永續報告書揭露與氣候變遷議題相關之永續活動，提升企業形象。</li> </ol> </td> </tr> <tr> <td data-bbox="555 159 619 728">中期</td> <td data-bbox="555 331 619 728">低碳技術轉型的成本</td> <td data-bbox="555 555 831 728">設備投資、技術更新和培訓 對資本預算產生影響，增加 固定成本。 技術發展過程中進行營運流 程調整，可能導致營運效率 不穩定，影響生產產量和市 場供應。</td> <td data-bbox="555 779 831 1892">進行成本效益分析並定期追蹤相關績效，確保投資期望與預期效益相符。</td> </tr> </tbody> </table>	期間	風險	影響	因應措施	中期	企業形象衝擊	形象受損將影響消費者的購 買決策，從而導致銷售下 降。並影響利害關係人與公 司合作、消費、長期投資的 意願或企業形象。	<ol style="list-style-type: none"> <li>1. 提升集團內部環保永續相關意識，逐步辦理氣候變遷教育課程，促進內部對氣候變遷問題的認知。</li> <li>2. 透過年報、永續報告書揭露與氣候變遷議題相關之永續活動，提升企業形象。</li> </ol>	中期	低碳技術轉型的成本	設備投資、技術更新和培訓 對資本預算產生影響，增加 固定成本。 技術發展過程中進行營運流 程調整，可能導致營運效率 不穩定，影響生產產量和市 場供應。	進行成本效益分析並定期追蹤相關績效，確保投資期望與預期效益相符。	<p>(2)9 項機會摘要</p> <table border="1"> <thead> <tr> <th>期間</th> <th>機會</th> <th>影響</th> <th>因應措施</th> </tr> </thead> <tbody> <tr> <td data-bbox="831 159 927 728">短期</td> <td data-bbox="831 331 927 728">提升資源使用效率</td> <td data-bbox="831 555 927 728">使用 LED 燈具、環保標準 設備、變頻空調能節省能 源與營運成本。</td> <td data-bbox="831 779 927 1892">全面採用 LED 燈照明，僅選用具備環保標章設備，分離式冷氣亦以變頻機種為主要選項。</td> </tr> <tr> <td data-bbox="927 159 1023 728">短期</td> <td data-bbox="927 331 1023 728">循環經濟</td> <td data-bbox="927 555 1023 728">循環經濟得以將資源最大 化利用，提高生產和運 營的效率，降低生產成本。</td> <td data-bbox="927 779 1023 1892"> <ol style="list-style-type: none"> <li>1. 廢食用油委託合法的清運業者與再利用業者將廢食用油轉為生質柴油，提升事業廢棄物的再利用價值。</li> </ol> </td> </tr> </tbody> </table>				期間	機會	影響	因應措施	短期	提升資源使用效率	使用 LED 燈具、環保標準 設備、變頻空調能節省能 源與營運成本。	全面採用 LED 燈照明，僅選用具備環保標章設備，分離式冷氣亦以變頻機種為主要選項。	短期	循環經濟	循環經濟得以將資源最大 化利用，提高生產和運 營的效率，降低生產成本。	<ol style="list-style-type: none"> <li>1. 廢食用油委託合法的清運業者與再利用業者將廢食用油轉為生質柴油，提升事業廢棄物的再利用價值。</li> </ol>
期間	風險	影響	因應措施																									
中期	企業形象衝擊	形象受損將影響消費者的購 買決策，從而導致銷售下 降。並影響利害關係人與公 司合作、消費、長期投資的 意願或企業形象。	<ol style="list-style-type: none"> <li>1. 提升集團內部環保永續相關意識，逐步辦理氣候變遷教育課程，促進內部對氣候變遷問題的認知。</li> <li>2. 透過年報、永續報告書揭露與氣候變遷議題相關之永續活動，提升企業形象。</li> </ol>																									
中期	低碳技術轉型的成本	設備投資、技術更新和培訓 對資本預算產生影響，增加 固定成本。 技術發展過程中進行營運流 程調整，可能導致營運效率 不穩定，影響生產產量和市 場供應。	進行成本效益分析並定期追蹤相關績效，確保投資期望與預期效益相符。																									
期間	機會	影響	因應措施																									
短期	提升資源使用效率	使用 LED 燈具、環保標準 設備、變頻空調能節省能 源與營運成本。	全面採用 LED 燈照明，僅選用具備環保標章設備，分離式冷氣亦以變頻機種為主要選項。																									
短期	循環經濟	循環經濟得以將資源最大 化利用，提高生產和運 營的效率，降低生產成本。	<ol style="list-style-type: none"> <li>1. 廢食用油委託合法的清運業者與再利用業者將廢食用油轉為生質柴油，提升事業廢棄物的再利用價值。</li> </ol>																									

項目	執行情形			
期間	機會	影響	因應措施	
短期	綠色採色運與綠運輸	採用更高效的運輸方式，減少庫存成本，提高整體供能，減少對有限資源的依賴和使用，降低對能源價格波動和供應不確定性的風險。	<p>2. 廚餘經由清運業者清運，避免廚餘淪為疫病傳播的媒介。</p> <p>3. 採用將廚餘餵養黑水蛇的方式，成功製造出富含優質肥與有機質的蟲糞。</p> <p>4. 與廠商共同研究廚餘在地分解與廚餘油回收再利用設備，並在3家門市安裝測試。</p>	<p>1. 逐年提升符合FSC認證衛生紙採購量。</p> <p>2. 集中庫存管理，節省分散運輸車量。</p> <p>3. 訂定最低訂貨量，提升訂貨效率，並以數據分析輔導優化門市配送頻率，節省運輸車量。</p> <p>4. 呆滯低周轉存貨管理，降低庫存板數，節省倉庫冷凍板位，降低能源使用。</p> <p>5. 2025年延續王品集團的格外品採購政策，進一步將格外農產品應用於研發和入菜，最大程度地利用農產資源，同時支持當地農作生產者。</p>

期間	機會	影響	因應措施
短期	強化食品安全	提高品牌的信任度與穩定度，並有助於減少可能的罰款和法律訴訟風險。	<ol style="list-style-type: none"> <li>1. 針對農作物的評比對應衛生局在外部抽樣檢驗的結果，識別高風險原物料。</li> <li>2. 透過行政院農業部農業藥物試驗所開發的質譜快篩 (MS/MS)、生化檢驗法(乙醯膽鹼酯酶)對農產品進行產地施藥正確性及安全性的評估，搭配產地訪查、施藥紀錄來做農產品的源頭管理。</li> <li>3. 2025 年已完成全門市的病媒廠商整合，透過每月數據監控門市的病媒風險趨勢，並即時進行處理，降低門市病媒危害。</li> </ol>
短期	提升品牌形象	透過媒體、新聞發布建立永持續品牌忠誠度、提高市場占比，進而增加銷售和收入。	<ol style="list-style-type: none"> <li>1. 打造社會責任形象一致的品牌管理策略，並透過媒體傳遞或新聞發布以回應顧客及投資人期待。</li> <li>2. 2025 年，王品集團持續號召同仁參與國內慈善公益活動，展現了集團積極與社會連結的決心，凸顯了王品集團在社會責任履行方面的堅定承諾。</li> </ol>
中期	稽核及輔導高風險供應商	透過定期的稽核和輔導，更好地管理高風險供應商所帶來的潛在風險，如供應中斷、品質等問題。降低未來可能因供應商問題引起的損失，從而增加企業的穩定性。	<ol style="list-style-type: none"> <li>1. 持續關注供應商未來永續發展計畫與實際現況，與擁有永續轉型意識的供應商建立長期合作，逐步淘汰高碳排放的供應商。未來亦預計於供應商年會中納入氣候變遷管理主題進行討論，期許與供應商達成永續共識。</li> <li>2. 針對新供應商與主要供應商分別進行環境評估，特別關注高風險作物，強化原物料的源頭管理，以確保達成維護食品安全的目標。</li> </ol>
中期	供應商環境評估與考核機制	與供應商合作，推動創新和永續措施，通過與供應商的符合市場需求的創新產品，穩定	

項目		執行情形				
			集團再面對氣候和環境變化時的長期發展。			
期間	機會	影響	因應措施			
中期	低碳產品研發	通過開發低碳產品，滿足低碳需求之消費者、擴大客戶基礎，提高顧客忠誠度，保持產業競爭力與提升獲益。	1. 選用在本地食材並關注低碳產品市場與需求，持續討論及研發多元餐點。 2. 響應政府部門推動產銷履歷驗證制度政策，旗下餐飲品牌加入 AMOT 星級溯源餐廳。			
中期	提升投資意願	評估發展新項目、擴張業務或進行技術提升，如：建設太陽能板或其相關設備節省能源的消耗，降低能源使用成本，藉此優化王品集團競爭力並提升外部投資意願。	1. 更新設備提高生產效率，同時減少能源的使用。 2. 關注相關法規變化，制定相應的永續策略確保符合法規，減少因法規變化而帶來的風險。 3. 於 2025 年啟動門市餐廳綠能轉供計畫，共有莆田、享鴨等品牌門市加入，2025 年門市共轉供 263,419 度綠電，減少的碳排放量為 124,861 公噸 (約 124.86 公噸) CO <sub>2</sub> e。			
				3. 針對極端氣候 (人員傷害、採購原物料的成本上升、供應鏈中斷、門市設備損害、營運據點限縮) 與轉型行動 (碳稅與破費的成本、不合规之裁罰、限水限電的成本、氣候變遷相關轉型規劃、低碳技術轉型的成本、市場偏好改變、企業形象衝擊) 對財務之影響，如上揭項目 2 之風險摘要說明。		
				4. 王品集團將持續透過氣候議題的管理以降低氣候風險帶來的衝擊，同時關注全球淨零趨勢，響應節能減碳，逐步加強管理作為。		

項目	執行情形
<p>4. 敘明氣候風險之辨識、評估及管理流程如何整合於整體風險管理制度。</p>	<p>1. 王品集團將風險區分為四大分類：市場風險、營運風險（含氣候變遷風險）、環境風險與財務風險，考量面向完整包含環境保護、社會責任與公司治理，針對各類重要風險事項皆有對應之管控方式。</p> <p>2. 王品集團由經營企劃室透過定期之機制進行內外風險議題之盤點與掌握，以增加公司應變能力。同時架構第三道防線之獨立稽查單位、明確劃分權責歸屬分層負責。如有重大案件發生，集團將即時通報相關單位受理，並由執行長啟動危機處理小組進行事件處理。</p>
<p>5. 若使用情境分析評估面對氣候變遷風險之韌性，應說明所使用之情境、參數、分析因子及主要財務影響。</p>	<p>未來會持續規劃，並於完成後揭露。</p>
<p>6. 若有因應管理氣候相關風險之轉型計畫，說明該計畫內容，及用於辨識及管理實體風險及轉型風險之指標與目標。</p>	<p>未來會持續規劃，並於完成後揭露。</p>
<p>7. 若使用內部碳定價作為規劃工具，應說明價格制定基礎。</p>	<p>未來會持續規劃，並於完成後揭露。</p>
<p>8. 若有設定氣候相關目標，應說明所涵蓋之活動、溫室氣體排放範疇、規劃期程，每年達成進度等資訊；若使用碳抵換或再生能源憑證(RECs)以達成相關目標，應說明所抵換之減碳額度來源及數量或再生能源憑證(RECs)數量。</p>	<p>未來會持續規劃，並於完成後揭露。</p>
<p>9. 溫室氣體盤查及確信情形與減量目標、策略及具體行動計畫。</p>	<p>如表 1-1 及 1-2。</p>

1-1 最近二年度公司溫室氣體盤查及確信情形

1-1-1 溫室氣體盤查資訊

敘明溫室氣體最近兩年度之排放量(公噸 CO<sub>2</sub>e)、密集度(公噸 CO<sub>2</sub>e/百萬元)及資料涵蓋範圍  
 本公司為資本額 50 億以下公司，依上市櫃公司永續發展路徑圖規定，應於民國 115 年股東會年報揭露民國 114 年個體公司溫室氣體盤查資訊，本公司已完成民國 114 年母公司及合併財務報表之台灣地區子公司溫室氣體之盤查，排放量如下：

項目	民國 114 年	
	總排放量 (公噸 CO <sub>2</sub> e)	密集度(公噸 CO <sub>2</sub> e/營業額百萬元)
母公司及	8,240	0.43
合併財務報表之台灣地區子公司	62,139	3.23

註：民國 114 年能源密集度以合併報表台灣地區營收 19,233 百萬元換算

1-1-2 溫室氣體確信資訊

敘明截至年報刊印日之最近兩年度確信情形說明，包括確信範圍、確信機構、確信準則及確信意見。

本公司溫室氣體依「上市櫃公司永續發展路徑圖」規劃時程，預計於 117 年完成母公司確信。

1-2 溫室氣體減量目標、策略及具體行動計畫

敘明溫室氣體減量基準年及其數據、減量目標、策略及具體行動計畫與減量目標達成情形。

- 已於 2024 年起進行供應商稽核條款改版，國內供應商皆須進行環境相關評估。
- 逐年汰除高碳排供應商。
- 每年增加 FSC 認證紙類採購金額。
- 持續推動廚餘餵養黑水虻及 2025 年開始投入廚餘油回收技術之循環經濟方案，並追蹤每年度處理廚餘量。
- 遵循上市櫃公司與永續發展路徑圖規劃，已於 2024 年導入溫室氣體盤查，預計於 2028 年前完成母公司查證。
- 持續更換集團現行老舊設備以提升資源使用效率。

(九) 履行誠信經營情形及與上市上櫃公司誠信經營守則差異情形及原因

評估項目	運作情形		與上市上櫃公司誠信經營守則差異情形及原因
	是	否	
<p>一、訂定誠信經營政策及方案</p> <p>(一) 公司是否制定經董事會通過之誠信經營政策，並於規章及對外文件中明示誠信經營之政策、作法，以及董事會與高階管理層積極落實經營政策之承諾？</p> <p>(二) 公司是否建立不誠信行為風險之評估機制，定期分析及評估營業範圍內具較高不誠信行為風險之營業活動，並據以訂定防範不誠信行為方案，且至少涵蓋「上市上櫃公司誠信經營守則」第七條第二項各款行為之防範措施？</p> <p>(三) 公司是否於防範不誠信行為方案內明定作業程序、行為指南、違規之懲戒及申訴制度，且落實執行，並定期檢討修正前揭方案？</p>	<p>是</p> <p>V</p> <p>V</p> <p>V</p>	<p>摘要說明</p> <p>(一) 本公司經董事會通過訂定「誠信經營守則」，並由公司治理主管負責監督執行，並至少一年一次向董事會報告。</p> <p>(二) 為確保誠信經營之落實，本公司建立有效之會計制度及內部控制制度，內部稽核人員並定期查核前項制度遵循情形。另訂有「誠實政策」，明訂所有供應商均應遵守，不收禮金、不收回扣並禁止關係人交易，若有違背即斷絕往來，以求最合理報價、最佳品質及最好的服務。</p> <p>(三) 本公司訂有「誠信經營作業程序及行為指南」，規範相關作業程序，並設有0800免費申訴專線，據以實行。</p>	<p>無</p>
<p>二、落實誠信經營</p> <p>(一) 公司是否評估往來對象之誠信紀錄，並於其與往來交易對象簽訂之契約中明定誠信行為條款？</p> <p>(二) 公司是否設置隸屬董事會之推動企業誠信經營專責單位，並定期(至少一年一次)向董事會報告其誠信經營政策與防範不誠信行為方案及監督執行情形？</p>	<p>V</p> <p>V</p>	<p>(一) 本公司訂有「誠實政策」，明訂所有供應商均應遵守，不收禮金、不收回扣並禁止關係人交易，若有違背即斷絕往來，並每年定期舉辦供應商年會，再次宣導從業道德規範及誠實政策，以求最合理報價、最佳品質及最好的服務。</p> <p>(二) 本公司公司治理主管負責推動企業誠信經營政策與防範方案之制定及監督執行，並至少每年一次向董事會報告。</p>	<p>無</p>

評估項目	運作情形		與上市櫃公司誠信經營守則差異情形及原因
	是	否	
(三) 公司是否制定防止利益衝突政策、提供適當陳述管道，並落實執行？	V		(三) 本公司訂有「同仁守則」，明訂全體員工不得收受100元以上好處、禁止公司與同仁親戚間之買賣交易或業務往來，避免員工因個人利益而犧牲公司權益；設有0800申訴專線，由專責單位處理相關事務，依法規定流程辦理。
(四) 公司是否為落實誠信經營已建立有效的會計制度、內部稽核單位依不誠信行為風險之評估結果，擬訂相關稽核計畫，並據以查核防範不誠信行為方案之遵循情形，或委託會計師執行查核？	V		(四) 為確保誠信經營之落實，本公司建立有效之會計制度及內部控制制度，內部稽核人員並定期查核前項制度遵循情形。會計師亦每年審查公司內部控制制度執行情形。
(五) 公司是否定期舉辦誠信經營之內、外部之教育訓練？	V		(五) 本公司訂有誠實條款，誠信經營乃本公司核心價值，為本公司企業文化之根，每月於各會議中宣導，以求落實。對外新供應商於簽約前均要求其同意本公司之「誠實政策」；每年定期舉辦供應高年會，宣導從業道德、誠信經營之相關規範。於民國114年間無發生貪腐情事之行為。 本公司新進同仁於到職時，須完成新人訓練包含公司制度規章、企業文化等，尤其是「100元貪瀆天條」規範不得「從中謀利」、「收取回扣」等，民國114年完成人數計10,266人，總時數246,384小時；全體在職同仁每月須完成「WOW新聞」宣導課程包含企業文化及誠信經營等核心價值之制度規範，總計12次、完成人數117,387人。董事、經理人每月寄送內部人規範、防範內線交易等相關誠信規章制

評估項目	運作情形		與上市上櫃公司誠信經營守則差異情形及原因
	是	否	
三、公司檢舉制度之運作情形 (一) 公司是否訂定具體檢舉及獎勵制度，並建立便利檢舉管道，及針對被檢舉對象指派適當之受理專責人員？ (二) 公司是否訂定受理檢舉事項之調查標準作業程序、調查完成後應採取之後續措施及相關保密機制？ (三) 公司是否採取保護檢舉人不因檢舉而遭受不當處置之措施？	V V V	度。 (一) 本公司設有0800申訴專線，並有專責單位處理相關事務，依辦法規定流程辦理。 (二) 本公司意見溝通與反應辦法流程明定相關作業程序、因應措施及主管有保密當事人資料之責任。 (三) 本公司檢舉流程中均保密檢舉人，並不曾因檢舉而遭處分。	無
四、加強資訊揭露 (一) 公司是否於其網站及公開資訊觀測站，揭露其所定誠信經營守則內容及推動成效？	V	(一) 本公司設有網站，揭露相關企業文化、經營方針等資訊，並於公開資訊觀測站公告誠信經營守則。	無
五、公司如依據「上市上櫃公司誠信經營守則」定有本身之誠信經營守則者，請敘明其運作與所定守則之差異情形：無。			
六、其他有助於瞭解公司誠信經營運作情形之重要資訊：(如公司檢討修正其訂定之誠信經營守則等情形) 1. 本公司遵守公司法、證券交易法、商業會計法、上市上櫃相關規章或其他商業行為有關法令，以作為落實誠信經營之基本。 2. 本公司「董事會議事規則」中訂有董事利益迴避制度，對董事會所提議案，與其自身或其代表之法人有利害關係，致有害公司利益之虞者，得陳述意見及答詢，不得加入討論及表決，且討論及表決時應予迴避，並不得代理其他董事行使其表決權。 3. 本公司訂有「防範內線交易管理作業」，明訂董事、經理人及受僱人不得洩露所知悉之內部重大資訊予他人，不得向知悉本公司內部重大資訊之人探詢或蒐集與個人職務不相關之公司未公開內部重大資訊，對於非因執行業務得知本公司未公開之內部重大資訊亦不得向其他人洩露。			

(十) 其他足以增進對公司治理運作情形之瞭解的重要資訊，得一併揭露：無。

(十一) 內部控制制度執行狀況

1. 內部控制聲明書

請參閱公開資訊觀測站(網址：<https://mops.twse.com.tw/>)/單一公司>公司治理>公司規章/內部控制>內控聲明書公告。

2. 公司委託會計師專案審查內部控制制度者，應揭露會計師審查報告：無。

(十二) 最近年度及截至年報刊印日止，股東會及董事會之重要決議

1. 董事會重要決議：

日期	類別	決議內容
114/3/3	董事會	<ol style="list-style-type: none"> <li>1. 民國一一三年度營業報告書及財務報表案。</li> <li>2. 民國一一三年度員工酬勞及董事酬勞分配案。</li> <li>3. 擬定民國一一四年度員工酬勞及董事酬勞預提案。</li> <li>4. 民國一一三年度盈餘分派案。</li> <li>5. 本公司出具「內部控制制度聲明書」案。</li> <li>6. 擬訂民國一一四年股東常會議程及日期案。</li> <li>7. 依據公司法第 172 條之 1 規定，受理持股 1% 以上股東提案。</li> <li>8. 各金融機構申請禮券保證及開狀額度案。</li> <li>9. 本公司簽證會計師異動案。</li> <li>10. 本公司民國一一四年度，簽證會計師之委任及報酬案。</li> <li>11. 本公司簽證會計師之獨立性及適任性評估案。</li> <li>12. 修訂「民國一一四年度稽核計劃」案。</li> <li>13. 修訂「薪資報酬委員會組織規程」案。</li> <li>14. 修訂「公司章程」案。</li> <li>15. 追認經理人任命案。</li> <li>16. 分公司經理人變更案。</li> <li>17. 分公司設立登記廢止案。</li> <li>18. 本公司董事、經理人民國一一三年度薪資結構及給付金額案。</li> </ol>
114/5/8	董事會	<ol style="list-style-type: none"> <li>1. 民國一一四年第一季合併財務報告案。</li> <li>2. 訂定民國一一三年度盈餘分配案之現金股利除息基準日案。</li> <li>3. 擬增加對子公司-捷創投資股份有限公司投資金額案。</li> </ol>
114/8/7	董事會	<ol style="list-style-type: none"> <li>1. 民國一一四年第二季合併財務報告案。</li> <li>2. 本公司及子公司取得及處分資產案。</li> <li>3. 本公司處分商標資產案。</li> <li>4. 提供子公司-萬鮮股份有限公司資金融通額度案。</li> <li>5. 子公司資金融通額度案。</li> <li>6. 民國一一三年度永續報告書案。</li> <li>7. 追認本公司及子公司經理人解任及任命案。</li> <li>8. 分公司經理人變更案。</li> <li>9. 分公司設立登記廢止案。</li> <li>10. 本公司董事、經理人薪資結構及給付金額說明暨規劃案。</li> </ol>

日期	類別	決議內容
114/11/11	董事會	<ol style="list-style-type: none"> <li>1. 民國一一四年第三季合併財務報告案。</li> <li>2. 子公司 Wowfresh Holding Ltd. 註銷案。</li> <li>3. 提供子公司-捷創投資股份有限公司背書保證額度案。</li> <li>4. 提供子公司-捷創投資股份有限公司資金融通額度案。</li> <li>5. 提供子公司-王莆餐飲股份有限公司資金融通額度案。</li> <li>6. 訂定「民國一一五年度預算」案。</li> <li>7. 訂定「民國一一五年度稽核計劃」案。</li> <li>8. 修訂「簽證會計師提供非確信服務預先核准之審核辦法」及簽證會計師提供服務清單審核案。</li> <li>9. 修訂「取得或處分資產處理程序」案。</li> <li>10. 修訂「永續發展實務守則」案。</li> <li>11. 修訂「永續報告書編製及確信作業程序」案。</li> <li>12. 修訂「公司治理實務守則」及提升企業價值計畫報告案。</li> <li>13. 追認經理人解任案。</li> <li>14. 分公司經理人變更案。</li> </ol>
115/3/5	董事會	<ol style="list-style-type: none"> <li>1. 民國一一四年度營業報告書及財務報表案。</li> <li>2. 民國一一四年度員工酬勞及董事酬勞分配案。</li> <li>3. 擬定民國一一五年度員工酬勞及董事酬勞預提案。</li> <li>4. 民國一一四年度盈餘分派案。</li> <li>5. 本公司出具「內部控制制度聲明書」案。</li> <li>6. 本公司董事任期屆滿，全面改選董事案。</li> <li>7. 擬訂民國一一五年股東常會議程及日期案。</li> <li>8. 依據公司法第 172 條之 1 規定，受理持股 1% 以上股東提案。</li> <li>9. 依據公司法第 192 條之 1 規定，受理董事(含獨立董事)候選人提名案。</li> <li>10. 提名董事(含獨立董事)候選人名單案。</li> <li>11. 訂定一一〇年度買回庫藏股減資基準日案。</li> <li>12. 配合子公司英屬開曼群島商合品股份有限公司未來申請股票上市(櫃)計畫，本公司擬分次辦理對該公司釋股作業暨放棄參與該公司之現金增資計畫案。</li> <li>13. 設置「永續發展委員會」暨制訂「永續發展委員會組織規程」案。</li> <li>14. 提供子公司-捷創投資股份有限公司背書保證額度案。</li> <li>15. 各金融機構申請禮券保證及開狀額度案。</li> <li>16. 本公司民國一一五年度，簽證會計師之委任及報酬案。</li> <li>17. 簽證會計師提供非確信服務預先核准審核清單案。</li> <li>18. 本公司簽證會計師之獨立性及適任性評估案。</li> <li>19. 資訊安全長解任及任免案。</li> <li>20. 追認經理人任命案。</li> <li>21. 分公司設立登記廢止案。</li> <li>22. 本公司董事、經理人民國一一四年度薪資結構及給付金額案。</li> <li>23. 修訂高階主管獎金調整案。</li> </ol>

2.股東會決議事項及執行情形：

股東會重要決議			
會議日期	案由	決議結果	執行情形
114.6.5 股東常會	民國一一三年度營業報告書及財務報表案	經投票表決通過承認原董事會提案。	相關表冊已依公司法等相關法令規定向主管機關辦理備查及公告申報。
	民國一一三年度盈餘分派案	經投票表決通過承認原董事會提案。	盈餘分派現金股利計新台幣1,209,128,019元(每股14.59257810元)。 除息基準日：民國114年7月11日。 現金股利發放日：民國114年7月30日。
	修訂「公司章程」案	經投票表決通過原董事會提案。	業於民國114年8月21日經授商字第11430091330號函核准登記完成。

(十三) 最近年度及截至年報刊印日止董事或獨立董事對董事會通過重要決議有不同意見且有紀錄或書面聲明者，其主要內容：無。

四、簽證會計師公費資訊

單位：新台幣仟元

會計師事務所名稱	會計師姓名	會計師查核期間	審計公費	非審計公費	合計	備註
勤業眾信聯合會計師事務所	蔡宗遠	114/1~114/12	4,950	4,537	9,487	
	虞成全					

註：非審計公費4,537仟元，主要係民國114年度委任會計師事務所之稅務簽證及諮詢、資訊安全服務及顧問費、永續報告書確信服務費、網際網路購物包裝材料減量確信服務。

五、更換會計師資訊：無。

六、公司之董事長、總經理、負責財務或會計事務之經理人，最近一年內曾任職於簽證會計師所屬事務所或其關係企業者：無。

七、最近年度及截至年報刊印日止，董事、監察人、經理人及持股比例超過百分之十之股東股權移轉及股權質押變動情形。

(一) 董事、監察人、經理人及持股比例超過百分之十之股東股權變動情形

職稱	姓名	民國 114 年度		民國 115 年度截至 3 月 31 日止	
		持有股數 增(減)數	質押股數 增(減)數	持有股數 增(減)數	質押股數 增(減)數
董事長	陳正輝	-	-	-	-
董事	蘇國垚	-	-	-	-
法人董事	樂恆投資有限公司	-	-	-	-
	代表人： 陳渝嫻	-	-	-	-
獨立董事	邱奕嘉	-	-	-	-
獨立董事	陳百州	-	-	-	-

職 稱	姓 名	民國 114 年度		民國 115 年度截至 3 月 31 日止	
		持有股數 增(減)數	質押股數 增(減)數	持有股數 增(減)數	質押股數 增(減)數
獨立董事	簡敏秋	-	-	-	-
獨立董事	吳紹貴	-	-	-	-
營運長	李威進(註1)	(2,000)	-	-	-
事業群總經理	吳憲政	3,000	-	-	-
事業群總經理	侯鵬蓉	(19,000)	-	-	-
事業群總經理	呂意真	3,000	-	-	-
事業群副總經理	巫意嬋	9,000	-	-	-
事業群副總經理	李欣宜	7,000	-	-	-
事業群副總經理	李沅堉(註1)	-	-	-	-
貿易零售事業群總經理	王承先	18,796	-	-	-
貿易零售事業群總經理	李榮耀(註2)	-	-	-	-
供應鏈中心總經理	周佳穎	(30,000)	-	-	-
營運支援中心總經理	邱建綸	12,000	-	-	-
企業發展中心總經理	李碧珊	14,000	-	-	-
開發工程中心總經理	英美惠(註2)	-	-	-	-
稽核室總監	曹家華	-	-	-	-
財務部總監	梁宗浩	6,000	-	-	-

註1：已解任董事、經理人之股份轉讓情形係統計至其解任日止。

註2：新任董事、經理人之股份轉讓情形係自其新任日起統計。

- (二) 董事、監察人、經理人及持股比例超過百分之十之股東股權移轉之相對人為關係人者：無。
- (三) 董事、監察人、經理人及持股比例超過百分之十之股東股權質押之相對人為關係人者變動情形：無。

八、持股比例占前十名之股東，其相互間為關係人或為配偶、二親等以內之親屬關係之資訊。

民國 115 年 4 月 19 日；單位:股；%

姓名	本人持有股份		配偶、未成年子女持有股份		利用他人名義合計持有股份		前十大股東相互間具有關係人或為配偶、二親等以內之親屬關係者，其名稱或姓名及關係		備註
	股數	持股比率	股數	持股比率	股數	持股比率	名稱(或姓名)	關係	
樂恆投資有限公司	4,810,300	5.70	-	-	-	-	-	-	
陳正輝	2,379,578	2.81	105,970	0.13	312,903	0.37	樂恆投資有限公司 代表人： 陳渝姝	父女	
德銀託管阿凡提司新興市場股票投資專戶	1,431,737	1.70	-	-	-	-	-	-	
匯豐銀行託管摩根士丹利國際有限公司專戶	1,364,435	1.62	-	-	-	-	-	-	
楊秀慧	1,165,217	1.38	-	-	-	-	-	-	
李森斌	1,155,474	1.37	-	-	-	-	-	-	
美商摩根大通銀行台北分行受託保管先進星光基金公司之系列基金先進總合國際股票指數基金投資專戶	1,000,593	1.18	-	-	-	-	-	-	
美商摩根大通銀行台北分行受託保管梵加德集團公司經理之梵加德新興市場股票指數基金投資專戶	950,689	1.13	-	-	-	-	-	-	
財團法人戴水教育基金會	911,161	1.08	-	-	-	-	-	-	
匯豐託管雅凱迪新興市場小型資本股票基金	900,540	1.07	-	-	-	-	-	-	

九、公司、公司之董事、監察人、經理人及公司直接或間接控制之事業對同一轉投資事業之持股數，並合併計算綜合持股比例

單位：股；%

轉投資事業	本公司投資		董事、監察人、經理人及直接或間接控制事業之投資		綜合投資	
	股數	持股比例	股數	持股比例	股數	持股比例
台品股份有限公司	21,117,134	100.00%	-	-	21,117,134	100.00%
王莆餐飲股份有限公司	10,000,000	100.00%	-	-	10,000,000	100.00%
群品餐飲股份有限公司	30,000,000	100.00%	-	-	30,000,000	100.00%
萬鮮股份有限公司	50,000,000	100.00%	-	-	50,000,000	100.00%
捷創投資股份有限公司	31,100,000	100.00%	-	-	31,100,000	100.00%
合品股份有限公司	-	-	26,025,798	95.79%	26,025,798	95.79%
王品有限公司	-	-	-	95.79%	-	95.79%
王品（中國）餐飲有限公司	-	-	-	95.79%	-	95.79%
王品（北京）餐飲管理有限公司	-	-	-	95.79%	-	95.79%
上海群則億企業管理有限公司	-	-	-	95.79%	-	95.79%
上海萬馨國際貿易有限公司	-	-	-	95.79%	-	95.79%
上海合品餐飲管理有限公司	-	-	-	95.79%	-	95.79%
Wowprime USA Holding Corp.	700	100.00%	-	-	700	100.00%
Wowprime Restaurant Concept LLC	-	100.00%	-	-	-	100.00%

### 叁、募資情形

#### 一、資本及股份

##### (一) 股本來源

##### 1. 已發行之股份種類

民國115年3月31日 單位：股

股份種類	核定股本			備註
	流通在外股份	未發行股份	合計	
普通股	84,451,109	15,548,891	100,000,000	流通在外為上市公司股票

##### 2. 股本形成經過

民國115年3月31日 單位：股;元

年 月	發 行 價 格	核定股本		實收股本		備註		
		股 數	金 額	股 數	金 額	股本來源	以現金以 外之財產 抵充股款者	其 他
82.12	10	200,000	2,000,000	200,000	2,000,000	創立股本	-	
87.8	10	2,485,500	24,855,000	2,485,500	24,855,000	現金增資 22,855,000	-	
88.8	10	6,785,500	67,855,000	6,785,500	67,855,000	現金增資 13,000,000 盈餘轉增資 30,000,000	-	
89.12	10	10,000,000	100,000,000	10,000,000	100,000,000	盈餘轉增資 32,145,000	-	89.12.4 經(089)商 字第08900145254號
96.12	10	14,000,000	140,000,000	14,000,000	140,000,000	現金增資 40,000,000	-	96.12.10 經授中字第 09633209890 號
97.1	10	49,000,000	490,000,000	40,100,000	401,000,000	合併 261,000,000	-	97.1.23 經授商字第 09731635390 號
97.6	10	49,000,000	490,000,000	45,233,331	452,333,310	現金增資 51,333,310	-	97.6.3 經授中字 第09732366860 號
98.8	10	49,000,000	490,000,000	47,494,997	474,949,970	資本公積轉增資 22,616,660	-	98.10.6 經授中字第 09833206430 號
100.3	10	70,000,000	700,000,000	61,584,471	615,844,710	盈餘轉增資 97,364,740 員工認股權轉增資 43,530,000	-	100.3.14 經授商字第 10001050750號
101.1	10	70,000,000	700,000,000	62,141,471	621,414,710	員工認股權轉增資 5,570,000	-	101.1.20 經授商字第 10101014310號
101.4	10	70,000,000	700,000,000	67,950,471	679,504,710	現金增資 58,090,000	-	101.4.2 經授商字第 10101056080號
102.6	10	100,000,000	1,000,000,000	74,745,518	747,455,180	資本公積轉增資 67,950,470	-	102.6.14 經授商字第 10201111220號
103.6	10	100,000,000	1,000,000,000	76,987,883	769,878,830	資本公積轉增資 22,423,650	-	103.6.12 經授商字第 10301108560號
112.9	10	100,000,000	1,000,000,000	76,988,221	769,882,210	可轉換公司債轉換 3,380	-	112.9.13 經授商字第 11230169370號
112.9	10	100,000,000	1,000,000,000	84,451,109	844,511,090	盈餘轉增資 74,628,880	-	112.9.13 經授商字第 11230184750號

(二) 主要股東名單

持股比例達百分之五以上之股東或持股比例占前十名之股東名稱、持股數額及比例：

民國115年4月19日 單位：股

主要股東名稱	股份	持有股數	持股比率 (%)
樂恆投資有限公司		4,810,300	5.70%
陳正輝		2,379,578	2.81%
德銀託管阿凡提司新興市場股票投資專戶		1,431,737	1.70%
匯豐銀行託管摩根士丹利國際有限公司專戶		1,364,435	1.62%
楊秀慧		1,165,217	1.38%
李森斌		1,155,474	1.37%
美商摩根大通銀行台北分行受託保管先進星光基金公司之系列基金先進總合國際股票指數基金投資專戶		1,000,593	1.18%
美商摩根大通銀行台北分行受託保管梵加德集團公司經理之梵加德新興市場股票指數基金投資專戶		950,689	1.13%
財團法人戴水教育基金會		911,161	1.08%
匯豐託管雅凱迪新興市場小型資本股票基金		900,540	1.07%
合 計		16,069,724	19.03%

(三) 公司股利政策及執行狀況

1. 公司章程所訂之股利政策

本公司年度決算如有盈餘，依法繳納稅捐，彌補累積虧損後，再提10%為法定盈餘公積，但法定盈餘公積已達本公司實收資本額時，得不再提列，其餘再依法令規定提列或迴轉特別盈餘公積；如尚有餘額，併同累積未分配盈餘，由董事會擬具盈餘分配議案，以發行新股方式為之時，應提請股東會決議分派股東股息紅利。本公司分派股息及紅利或法定盈餘公積及資本公積之全部或一部，如以發放現金之方式為之，授權董事會以三分之二以上董事之出席，及出席董事過半數同意後為之，並報告股東會。

本公司屬餐飲服務業，企業生命週期正值成熟茁壯期，獲利穩定且財務結構健全，故盈餘之分派，除依公司法及本公司章程規定外，將視公司資本規劃及經營成果，決定每年股利分派方式。惟原則採取股利穩定暨平衡政策，並於每年股東常會前由董事會依據經營結果、財務狀況及資本規劃情形，擬訂盈餘分派方式（現金股利或股票股利）及金額，其股東股息及紅利之分配，訂為累積可分配盈餘之百分之五十至一百，其餘為未分配盈餘，其中現金股利比率不低於股利總額20%。

2.本年度已擬議股利分配之情形：

本公司民國115年3月5日董事會擬議民國114年度盈餘分配案如下：

	盈餘分配案 (仟元)	每股股利 (元)
法定盈餘公積	\$ -	\$ -
特別盈餘公積	( 6,416)	-
現金股利	1,335,453	16.12

有關民國114年度之盈餘分配案將提民國115年6月17日召開之股東常會報告。

(四) 本次股東會擬議之無償配股對公司營業績效及每股盈餘之影響

本公司本年度並未配發無償配股，故不適用。

(五) 員工、董事及監察人酬勞

1. 公司章程所載員工及董事酬勞之成數或範圍。

本公司年度決算如有獲利，應提撥0.1%至10%之員工酬勞，本項員工酬勞數額之100%應為基層員工分配酬勞及不高於1%之董事酬勞，但公司尚有累積虧損時，應預先保留彌補數額。員工酬勞及董事酬勞分派案應由董事會決議以股票或現金分派發，其發放對象包含符合一定條件之從屬公司員工，並提報股東會。

2. 本期估列員工、董事及監察人酬勞金額之估列基礎、以股票分派之員工酬勞之股數計算基礎及實際分派金額若與估列數有差異時之會計處理。

年度財務報告通過發布日前經董事會決議之發放金額有重大變動時，該變動調整原提列年度費用，年度財務報告通過發布日後若金額仍有變動，則依會計估計變動處理，於次一年度調整入帳。

3. 董事會通過分派酬勞情形：

本公司經民國115年3月5日董事會決議分派員工酬勞1,709仟元(100%為基層員工分配酬勞)及董事酬勞1,709仟元，以現金方式配發。

4. 前一年度員工、董事及監察人酬勞之實際分派情形（包括分派股數、金額及股價）、其與認列員工、董事及監察人酬勞有差異者並應敘明差異數、原因及處理情形。

本公司民國113年度員工酬勞及董事酬勞經民國114年3月3日董事會決議通過，分派員工酬勞1,560仟元、董事酬勞1,560元，以現金配發，實際配發金額並無差異。

(六) 公司買回本公司股份情形：

民國 115 年 3 月 31 日

買回期次	第一 次(期)	第二 次(期)	第三 次(期)
買回目的	轉讓股份予員工	轉讓股份予員工	轉讓股份予員工
買回期間	107/09/19~ 107/11/17	110/01/29~ 110/03/26	111/6/9~111/8/5
買回區間價格	\$56~\$115	\$90~\$190	\$90~\$165
已買回股份種類及數量	普通股 3,723,000 股	普通股 2,049,000 股	普通股 848,000 股
已買回股份金額	\$299,730,552	\$339,104,388	\$102,735,556
已買回數量占預定買回數量之比率(%)	96.70%	53.22%	55.06%
已辦理銷除及轉讓之股份數量	3,723,000 股	538,000 股	767,000 股
累積持有本公司股份數量	0 股	1,511,000 股	1,592,000 股
累積持有本公司股份數量占已發行股份總數比率(%)	0 %	1.79%	1.89%

二、公司債辦理情形：

(一) 公司債辦理情形

公 司 債 種 類	國內第一次無擔保轉換公司債
發行(辦理)日期	民國 112 年 3 月 29 日
面 額	100,000 元
發行及交易地點	國內
發 行 價 格	101 元(溢價發行)
總 額	新台幣 700,000,000 元
利 率	0%
期 限	5 年期 到期日：民國 117 年 3 月 29 日
保 證 機 構	無
受 託 人	永豐商業銀行股份有限公司
承 銷 機 構	富邦綜合證券股份有限公司 永豐金證券股份有限公司
簽 證 律 師	翰辰法律事務所 彭義誠律師
簽 證 會 計 師	不適用
償 還 方 法	除本轉換公司債之持有人依本辦法第十條轉換為本公司普通股或依本辦法第十九條行使賣回權，或本公司依本辦法第十八條提前收回者及由證券商營業處所買回註銷者外，本公司於本轉換公司債到期時之翌日起十個營業日內依債券面額以現金一次

	償還。
未償還本金	新台幣 699,900,000 元
贖回或提前清償之條款	請參閱本公司國內第一次無擔保轉換公司債發行及轉換辦法
限制條款	請參閱本公司國內第一次無擔保轉換公司債發行及轉換辦法
信用評等機構名稱、評等日期、公司債評等結果	不適用
附其他權利	截至年報刊印日止已轉換(交換或認股)普通股、海外存託憑證或其他有價證券之金額
	本轉換公司債債權人行使轉換權，已轉換 338 股
	發行及轉換(交換或認股)辦法
	請參閱本公司國內第一次無擔保轉換公司債發行及轉換辦法
發行及轉換、交換或認股辦法、發行條件對股權可能稀釋情形及對現有股東權益影響	依現有轉換價格計算剩餘公司債全數轉換為普通股時，需再發行新股 2,998,715 股，股本膨脹率為 3.55%，對現有股東權益影響有限。
交換標的委託保管機構名稱	不適用

(二) 轉換公司債資料

公司債種類		國內第一次無擔保轉換公司債	
項 目	年 度	114 年	當年度截至民國 115 年 3 月 31 日
	轉換公司債市價	最 高	119.95
最 低		101.75	103.00
平 均		109.99	106.16
轉 換 價 格		233.40	233.40
發行(辦理)日期及發行時轉換價格		發行日期：民國 112 年 3 月 29 日 發行時轉換價格：295.00 元	
履行轉換義務方式		以發行新股之方式交付	

- 三、特別股辦理情形：無。
- 四、海外存託憑證辦理情形：無。
- 五、員工認股權憑證辦理情形：無。
- 六、限制員工權利新股辦理情形：無。
- 七、併購或受讓其他公司股份發行新股辦理情形：無。
- 八、資金運用計畫執行情形：

截至年報刊印日之前一季止，前各次發行或私募有價證券尚未完成或最近三年內已完成且計畫效益尚未顯現者：無。

## 肆、營運概況

### 一、業務內容

#### (一) 業務範圍

##### 1. 所營業務之主要內容

本公司主要從事餐飲服務業，提供包含西式牛排、和風創作料理、原味燒肉、北海道昆布鍋、懷石創作料理、法式鐵板燒、日式豬排咖哩、石頭鍋及涮涮鍋、中式料理...等餐飲服務。

##### 2. 營業比重

單位：新台幣仟元；%

年度 產品項目	民國一三年度		民國一四年度	
	營業收入淨額	比重 (%)	營業收入淨額	比重 (%)
餐飲收入	21,051,323	94.44	22,205,072	94.68
零售收入	1,239,206	5.56	1,247,436	5.32
合計	22,290,529	100.00	23,452,508	100.00



##### 3. 公司目前之商品（服務）項目

事業處	王品	西堤
品牌 LOGO		
品牌代表花	玫瑰花	太陽花
成立時間	民國 82 年	民國 90 年
品牌個性	質感品味	歡樂、熱血、享受當下
菜色定位	台灣牛小排專家	中價位西式牛排領導品牌
品牌承諾	<b>因為難得 所以難忘</b>	<b>Our TASTy Moment</b>
服務定位	尊貴的適客化服務	如朋友般自然互動的服務

事業處	陶板屋	聚鍋
品牌 LOGO		
品牌代表花	薰衣草	
成立時間	民國 91 年	民國 93 年
品牌個性	細膩感性、熱愛生活、親切鬆弛	專業可靠、細心妥貼、溫暖陽光
菜色定位	和風洋食首選餐廳	以日式湯鍋為媒介，創造有品質的相聚，讓關係更緊密
品牌承諾	<b>用心對待每一種關係</b>	<b>今天來聚吧！</b>
服務定位	體貼細心	積極、細膩、親切



事業處	藝奇	夏慕尼
品牌 LOGO		
品牌代表花	五葉松	鳶尾花
成立時間	民國 94 年	民國 94 年
品牌個性	沉穩、炙熱、款待有感	浪漫、質感與優雅
菜色定位	以鮮美、豐盛為主要核心，提供套餐式的綜合日式料理	法式鐵板燒結合法式料理手法以及高級食材之運用
品牌承諾	<b>極炙本味</b> 一抹烈焰，封存牛排鮮美本味； 一席套餐，凝聚海陸豐盛記憶。	<b>夏慕尼與你 肩並肩的浪漫</b>
服務定位	親切真誠、輕鬆自在，有溫度的日式周到服務	細膩與優雅、主廚零距離料理秀

事業處	品田	石二鍋
品牌 LOGO		
成立時間	民國 96 年	民國 98 年
品牌個性	溫暖、質感、日常	誠實、活力、有自信
菜色定位	日式豬排 定食專賣	提供全方位新鮮體驗的套餐型個人鍋物
品牌承諾	<b>日式定食 走進日常</b>	<b>讓品嚐新鮮成為一件簡單的事情</b>
服務定位	即時自在的服務	活力與安心的親切服務

事業處	莆田	青花驕
品牌 LOGO		
成立時間	民國 104 年 (首店開幕日民國 105 年 1 月 1 日)	民國 107 年
品牌個性	溫暖細心、品味優雅	自在、簡約、大方、人文涵養
菜色定位	堅持好食材，傳承莆田 20 餘年的料理精隨，呈現道道精彩的手藝功夫菜。	多人共享的單點式麻辣火鍋
品牌承諾	<b>蟬聯七屆新加坡米其林一星中餐廳</b>	<b>鮮麻椒香 解憂舒心</b>
服務定位	溫馨周到、親民貼心	新東方管家式的貼心服務


事業處	12MINI	享鴨
品牌 LOGO		
成立時間	民國 107 年	民國 107 年
品牌個性	率真有活力	自由歡樂，輕鬆用餐零距離
菜色定位	提供多種濃厚湯頭、時蔬、原塊好肉及精選好料的即食小火鍋	專注於烤鴨的現代中華料理餐廳，兩個人就能輕鬆享用桌邊片皮烤鴨秀和一桌好菜。
品牌承諾	一鍋快煮 料爽味足	暢享功夫烤鴨與一桌好菜
服務定位	快速、方便	體貼、不拘泥的服務

事業處	丰禾	和牛涮
品牌 LOGO		
成立時間	民國 108 年	民國 109 年
品牌個性	台式丰雅，具文化底蘊的質感	日式、年輕、爽快
菜色定位	經典台式食材翻玩全新風味 不論大聚小聚，都能大口吃進你要的酸辣香甜。	和牛火鍋吃到飽，主打「老饕級和牛三吃」-和牛炙燒壽司、極上和牛涮煮、極上和牛黑咖哩
品牌承諾	丰禾台味，最對味！	和牛入魂 涮個痛快！
服務定位	親切、輕鬆，如朋友般對待	精準、熱情、快速

事業處	肉次方	炆鍋
品牌 LOGO		
成立時間	民國 110 年	民國 110 年
品牌個性	日式潮流、自在熱情	復刻潮流，台式時尚
菜色定位	主打桌邊現切牛排，百吃不膩的日式燒肉吃到飽	1炒2湯3涮料肉好湯濃爽好爆 三餐四季隨時來炆的台式個人鍋
品牌承諾	極致肉欲，欲罷不能	我的 RULE 我的炆 's
服務定位	大方、好客	重感覺、愛自由、很愛玩，朋友式熱情、直率服務

事業處	原燒	阪前
品牌 LOGO		
成立時間	民國 93 年	民國 111 年
品牌個性	日式、輕鬆、自在	沈穩、追求極致、日式職人
菜色定位	懂選懂搭懂好肉，自助吧美味現做	高檔日澳和牛及精選時令海鮮，融合鐵板與日料技法的精湛功底，打造出一場豐厚多彩的獨特體驗。
品牌承諾	燒肉講究 自助享受	阪前此刻 精心時刻
服務定位	親切、懂代烤	專業、貼心、敏捷

事業處	就饗	金咕
品牌 LOGO		
成立時間	民國 112 年	民國 112 年
品牌個性	海派，輕鬆自在，熱鬧	年輕新穎、繽紛活潑
菜色定位	海陸雙享多樣多味，雙時蔬無限續，自助吧無限暢享的鐵板燒	主打桌邊專人代烤原塊國產豬五花三吃；提供無限續的豐富小菜、好拍好玩美味韓食。
品牌承諾	澎湃海陸 熱饗鮮香	好吃 × 好拍 × 好玩，朋友一起吃肉才會熟！
服務定位	有活力的服務，輕鬆自在的用餐	專業代烤、互動有感

事業處	THE WANG (大陸)	Amino AMIGO
品牌 LOGO		
成立時間	民國111年	民國110年
品牌個性	地標風範，尊貴體驗	有趣、輕鬆
菜色定位	“Top of Steak” 以高端特色食材為主的頂級牛排餐廳	All Day Dinning & Bistro
品牌承諾	以頂級牛排和都市巔峰儀式感，為生活的每一刻重要瞬間加冕	打破西餐的疆界，將全球的風味靈感融入傳統西餐
服務定位	滿足至高品質需求與稀缺性體驗及超強儀式感的綜合用餐需求	創意、自由

事業處	云彩坡
品牌 LOGO	
成立時間	民國 113 年
品牌個性	年輕、輕鬆、自在
菜色定位	主打油燜雞的雲南風味餐廳
品牌承諾	「輕鬆滿足」的雲南味
服務定位	舒適、自然、無壓力

#### 4. 計畫開發之新商品（服務）

- (1) 收集市場消費趨勢、同業競爭資訊，滿足消費者需求的新菜色和多元化服務。
- (2) 持續開發具市場潛力之餐飲類別，創立或代理新品牌。

(二) 產業概況

1. 台灣產業之現況與發展

民國114年全球經濟雖然受地緣政治及各國貿易政策調整之不確定因素籠罩，然受惠於人工智慧（AI）技術由雲端滲透至終端應用，帶動相關供應鏈出口暢旺，我國經濟成長率達8.68%。民國115年在全球科技相關投資激增下，加上主要國家推出積極財政與貨幣政策，支撐全球經濟在關稅衝擊下維持韌性，惟地緣政治風險及美國關稅政策不確定性仍在。

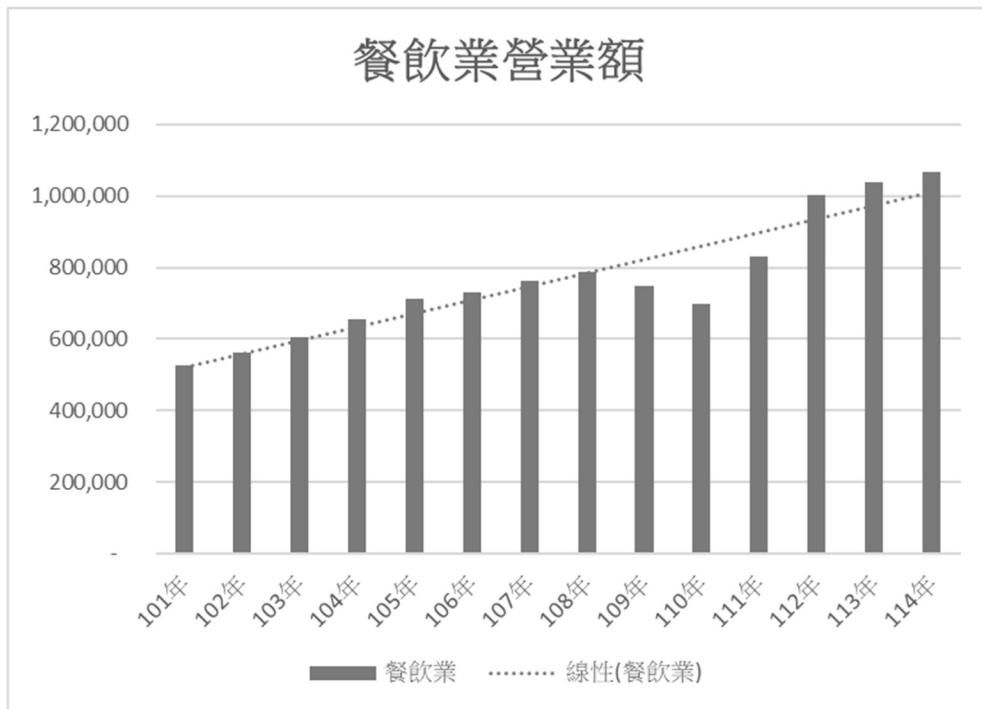
在內需方面，行政院主計處預估民國115年經濟成長率為7.71%，民間消費動能強勁，另在家戶規模縮小與追求便利性的趨勢下，消費需求逐漸由「採購食材」趨向外食或外送之「服務體驗」，外食已逐漸成為家戶餐飲需求的常態選擇，故預測零售及餐飲銷售額年增率仍維持穩定成長的態勢。此外，整體就業市場表現穩健，失業率仍低，預期此一穩健態勢可望延續，民間消費仍將獲得有力支撐，有望為經濟成長帶來正向貢獻。

根據主計處公布的家庭收支調查報告顯示，餐廳及旅館支出占家庭消費總支出由民國101年10.16%升至民國113年13.74%，顯示外食需求逐年提高；114年餐飲業全年營業額為1兆674億元，更是創下歷年新高，年增2.86%。

疫情後，外送平台蓬勃發展，帶動線上點餐及外送市場的崛起，餐飲業者順應局勢線上與實體消費同步進行，以多元的經營方式擴大服務範圍。佐以科技，結合會員與行動支付，從預約訂位、線上點餐與結帳，種種方式提升消費者黏著度，帶來業績的增長。

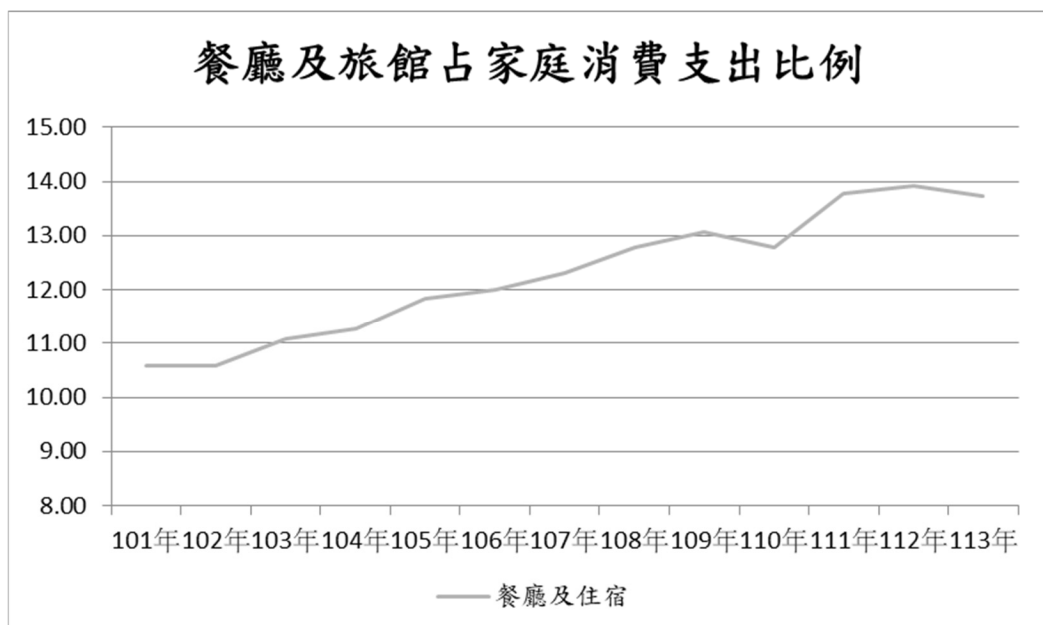
	民間消費實質成長率	經濟成長率%	餐飲業總額
	(%)	GDP	百萬元
101年	1.92	2.22	525,814
102年	2.55	2.48	560,946
103年	3.70	4.72	606,643
104年	2.86	1.47	653,809
105年	2.64	2.17	710,901
106年	3.01	3.66	731,697
107年	2.28	2.91	764,173
108年	2.47	3.06	787,420
109年	(2.43)	3.42	749,981
110年	(0.06)	6.72	698,839
111年	4.02	2.68	832,202
112年	7.95	1.08	1,001,921
113年	3.20	5.27	1,037,770
114年	1.46	8.68	1,067,424

資料來源：行政院主計處、經濟部統計處



資料來源：經濟部統計處

餐飲業的需求決定因素，包括經濟環境、社會型態的轉變、人口成長以及婚宴喜慶季節等。近年來，台灣經濟仍持續成長、單身新貴及婦女就業人口的增加、小家庭的主流發展、宅經濟的發展，尤其是外送平台的興起，使得外食需求仍為增加。此可由行政院主計處調查餐廳及旅館占家庭消費支出比例逐年提升增長趨勢得知。



資料來源：行政院主計處

對餐飲業而言，連鎖經營模式仍將持續擴大，憑著規模經濟降低採購成本、建立完善食安機制、建立品牌知名度、共同塑造品牌形象等連鎖化的經營優勢，以達到最佳經濟效益。而反觀單一餐廳，則可藉由擁有自我風格與特色，掌握固定的客源，同樣在激烈的市場競爭中佔得一

席之地。至於大眾化的餐廳與小吃攤，則因同質性高、競爭壓力大、食安風險高，除了必須在價格上較勁之外，更必須提供獨特、美味、精緻的餐點。

隨著消費者生活水準的提高、國際化腳步的快速與普及，未來餐飲業者除了必須注重餐飲品質及價格，也需要朝著國際餐飲方向來努力提升。

## 2. 產業上、中、下游之關聯性

上游	中游	下游
原物料供應商：牛、豬、羊、雞、鴨、海鮮、蔬果、雜貨類、各式餐具及相關耗材等	餐飲服務業，如：餐飲連鎖業、各式特色餐廳、速食業、小吃店等	消費大眾，如：公司行號、個人

## 3. 產品之各種發展趨勢

國內連鎖餐飲業發展趨勢歸納如下：

### (1) 食品安全意識抬頭

受疫情衝擊，消費者更加重視食品安全，王品集團向來將食安放在首位，這是「款待心中最重要的人」的根本。自民國103年開始，王品單獨成立「食品安全部」，分設「食安調研中心」與「食品加工廠」，10餘年來兢兢業業，通過「ISO17025實驗室管理系統認證」、「ISO22000食品安全管理系統驗證」，是台灣唯一同時取得雙項認/驗證的餐飲公司，象徵王品集團嚴密的食品安全防護網。

### (2) 火鍋、燒肉仍是餐飲消費主流

台灣燒肉市場規模約百億，火鍋更超過300億，兩者的供應鏈高度相似，廚藝簡單、適合快速複製，近年成為各餐飲集團必爭之地。王品鎖定火鍋與燒肉兩大品類持續展店，「聚 日式鍋物」、「石二鍋」、「青花驕」、「和牛涮」等火鍋品牌及燒肉吃到飽「肉次方」，在台灣市場深受消費者歡迎，未來將持續深耕、不斷擴大品牌影響力。

### (3) 吃到飽風潮熱絡

王品集團民國109年新創「和牛涮」，主打和牛火鍋吃到飽，看中台灣人愛吃和牛、追求高CP值的市場缺口，「和牛涮」強調食材、服務、體驗更升級，帶動吃到飽風潮再起，目前在台北、新北、桃園、苗栗、台中、嘉義、台南、高雄等城市分店數已達16家，成功的商業模式也被複製到燒肉品類，故於民國110年推出燒肉吃到飽「肉次方」，再度成為市場熱銷品牌，目前分店數增至10家。113年起將燒肉品牌「原燒日式燒肉」轉為自助吧搭配肉類套餐模式，提供壽喜燒飯、濃湯、焦糖牛肉吐司、沙拉及冰品飲料，多達50道菜色任消費者自由選擇，成功獲市場肯定，全台完成調整的分店數已達4家，將持續更新。

#### 4. 競爭情形

王品集團為多品牌式連鎖餐廳，目前全台超過三百處營業據點，競爭對手涵蓋五星級餐飲料理至平價料理，近年成為其他業者多角化經營的首要模仿和競爭目標，王品積極進行菜色升級、餐點多樣化、強化組織功能、製程標準化等，更全力培養人才，以提升公司專業水平、拉大與競爭對手的差距。王品集團更深入了解顧客需求，根據市場定位擬定行銷策略，以「顧客滿足」為首要目標，王品集團在台灣仍保有餐飲領先地位。

### (三) 技術及研發概況

#### 1. 所營業務之技術層次

王品集團採多品牌經營，各品牌有不同的產品特性及消費族群定位。王品建置縝密的廚藝精進訓練體系，保持在台灣餐飲的領先地位，也樹立同業所無法超越的廚藝能力與技術。

#### 2. 研究發展

王品集團為維持優良菜色品質及提供顧客新菜色，持續不間斷地進行產品研發及創新。

##### (1) 定期菜色研發：

依各事業處「年度營運計劃」中，規劃之新菜色上市計劃執行。

##### (2) 不定期菜色研發：

各事業處因臨時性之市場物料波動，或顧客對菜色滿意度不佳時，所需進行之專案研發及上市等。

##### (3) 研發計畫及預計投入之研發費用：

本公司除上述定期及不定期菜色研發外，亦每年推出新創品牌，新創品牌研發計畫明細如下：

單位：新台幣仟元

最近年度計畫	目前進度	應再投入之研發費用	完成時間
新創品牌1	籌畫中	10,000	115~116年
新創品牌2	籌畫中	10,000	

對於廚藝精進及菜色研發各品牌除有一系列SOP及SOC作為執行的規範外，並訂有廚藝精進及菜色研發的例行計畫，且亦鼓勵廚藝人員積極參與國際性的餐飲廚藝競賽，並為國家爭取不少的得獎榮耀。以下為本公司對於菜色品質政策：

- (1) 不是好菜不上桌。
- (2) 不為研發而研發。
- (3) 不拿顧客做實驗。
- (4) 新菜要比舊菜強。
- (5) 好吃的菜不可換。
- (6) 品質成本都兼顧。
- (7) 質感高過菜本價。

王品集團相信：顧客到店享受，新菜舊菜都要好，在網路及媒體快速發展的現代社會，菜色品質會迅速在網路流傳，客人不會一日全流失，一個十個百個漸離去，再來檢討已枉然，菜色顧好是關鍵！

3.最近五年度每年投入之研發費用與開發成功之技術或產品

(1) 投入之研發費用

單位：新台幣仟元

項目 \ 年度	110年度	111年度	112年度	113年度	114年度
研發費用	19,835	21,603	26,575	26,860	24,963
營業收入淨額	17,196,937	18,321,041	22,317,707	22,290,529	23,452,508
研發費用/ 營業收入淨額	0.12%	0.12%	0.12%	0.12%	0.11%

集團各品牌菜色、定位及特色各有不同，所以依各品牌之研發主廚擔任研發工作，以達到最高的效率。而新品牌研發亦大都於最短時間內完成，故研發費用占營業收入淨額比率並不高。

(2) 最近五年度開發成功之技術或產品

本公司最近五年台灣及大陸共開發出多個新品牌，且各品牌定期進行新菜色的研發。最近五年開發新品牌如下：

地區	年度	品牌別	項目
台灣	110年	肉次方-燒肉放題	燒肉吃到飽
		炆鍋-台式潮鍋	台式鍋物
	111年	阪前	和牛鐵板燒
	112年	就饗	鐵板燒料理
		金咕	韓式原塊烤肉
大陸	110年	Amino AMIGO	休閒西餐
		和牛涮	鍋物料理
	111年	THE WANG 王品	高端牛排法餐廳
	113年	云彩坡	雲南風味餐廳

(四) 長、短期業務發展計畫

1.短、中期業務計畫

- (1) 單店營收增長—積極調整品牌與門市佈局、關閉不符成本效益的店點、強化經營體質，同時透過各種活動加大聲量、提升品牌力。
- (2) 聚焦多品牌策略—深耕多品牌，以五大「分群」精緻餐飲、火鍋、鐵板燒、燒肉與快時尚為核心發展，一是在不同餐飲品類需求做品類多樣化，二是在同一品類延伸高、中、低價位。
- (3) 持續滾動式管理—面對兩岸餐飲市場的激烈競爭與商圈快速移轉，餐飲業積極展店同時，不斷進行門市調整已為餐飲產業常態，本公司強調敏捷因應市場變化，細膩佈局，達到最佳資源配置。
- (4) 食品安全防護網—通過「ISO17025實驗室管理系統認證」、「ISO 22000食品安全管理系統驗證」，成為台灣唯一同時取得雙項認證的

餐飲公司，未來也將持續精進，讓餐飲與食品產業，擁有安全的好滋味，帶給顧客安心滿足的用餐體驗。

## 2.長期業務計畫

- (1) 多元文化料理—深耕本公司起家的異國料理，秉持「創新」核心價值觀，佈局「火鍋」、「燒肉」市場。
- (2) 國際化餐飲集團—立足兩岸，將企業文化及品牌精神延伸國際，提供顧客優質的餐飲體驗，採取合資或授權方式，發展美國、日本、新加坡、韓國、東南亞等市場，走向國際餐飲品牌。
- (3) 強化國際人員培訓—除持續培育技術等專業性人才，因應公司未來經營目標外，另為因應公司未來持續成長，培養組織成員對企業文化之認同，以建立共同價值觀之組織文化，達到永續經營之共同目標。
- (4) 善盡社會公民之責—積極參與公益，與台灣社會共度關鍵時刻，並持續關注台灣土地永續的議題，期待拋磚引玉，一起發揮改變的力量。

## 二、市場及產銷概況

### (一) 市場分析

#### 1.主要商品（服務）之銷售（提供）地區

單位：新台幣仟元；%

銷售地區	民國113年度		民國114年度	
	金額	比率	金額	比率
台灣	17,999,049	80.75	19,233,174	82.01
大陸	4,291,480	19.25	4,219,334	17.99
總計	22,290,529	100.00	23,452,508	100.00

#### 2.市場占有率

根據西元2025年台灣連鎖店年鑑資料，民國113年餐廳店數為5,093家，本公司截至年報刊印日止店數364家，佔比約7.15%。

#### 113年餐飲服務連鎖店數統計

	家數	總店數
速食店	270	17,028
咖啡簡餐	68	2,410
休閒飲品	229	9,846
餐廳	416	5,093
合計	983	34,377

資料來源:西元2025年台灣連鎖店年鑑

#### 3.市場未來之供需狀況與成長性

依據經濟部統計處統計資料顯示，114年餐飲業全年營收達1兆674億元，年增2.9%，續創歷年新高。

王品在疫情期間逆勢擴大投資，堅持繼續開發新品牌、新門市，並以多品牌聯合開發增加群聚優勢、「王品瘋美食」APP增加會員黏著度、為品牌相互導客，並擴充零售商品數量、拓展第二成長曲線，帶動台灣事業群每月營收屢屢創高。王品長期穩健經營連鎖餐飲市場，品牌力強、餐飲及服務品質深獲消費者肯定，有助提升本公司營收及市場佔有率。

#### 4. 競爭利基

本公司各項競爭利基分析如下：

##### (1) 高品質的服務水準

本公司由王品牛排時期建立起高服務水準的品牌形象，效果也外溢至其他品牌，只要到王品旗下品牌用餐，均能享有高品質服務。

##### (2) 品牌、菜色多樣化

隨市場需求，本公司持續推出新品牌，且增加各品牌餐點的更新頻次，以多元化餐點滿足不同年齡層、客群的需求。

##### (3) 保障消費者食的安全

集團通過「ISO17025實驗室管理系統認證」、「ISO22000食品安全管理系統驗證」，成為台灣唯一同時取得雙項認證的餐飲公司。象徵王品集團構築嚴密的食品安全防護網，未來也將持續精進，帶給顧客安心滿足的用餐體驗。

##### (4) 具規模經濟之優勢

本公司旗下門市數量眾多，截至民國114年12月底，全台總店數達360家，除了透過旗下多品牌提升物流、存貨等管理平台效率，也透過聯合採購提升食材議價能力。

##### (5) 人才是公司最重要資產

本公司追求成為最照顧同仁的安心企業，以具有競爭力的薪資與福利、創造滿意的工作環境，以吸引新人才、留任最好的人才。針對不同屬性的職務發展，設計最適切的招募與訓練系統。

#### 5. 發展遠景之有利、不利因素與因應對策

##### (1) 有利因素

###### A. 打造品牌，良好的企業形象獲消費者肯定

隨著消費意識抬頭，顧客對餐點品質、餐廳氛圍、品牌認同都以更高規格看待，經過疫情洗禮，也更注重品牌形象、信賴感。本公司除了提供客戶美味餐點外，也高度重視顧客用餐感受，秉持著「只款待心中最重要的人」的理念，讓消費者感受到高附加價值的細膩服務，獲得顧客好評。

###### B. 跟上數位轉型浪潮，經營平台

透過「王品瘋美食APP」滿足消費者找美食、線上訂位、付款方便、享優惠四大需求，從用餐資訊到支付工具一應俱全，未來將整合吃喝玩樂多面向，打造「王品生態圈」。

(2) 不利因素與因應對策

A. 餐飲服務人員培養不易，人員流動率高

隨著經濟發展，社會價值觀之改變及勞工意識抬頭，餐飲服務人員培養不易，人員流動率高。

因應對策：

- 「同仁是家人」是本公司的經營理念，真誠關懷每一位同仁，如同家人般對待，才是留住人才的根本之道。
- 建立完善升遷及福利制度，透過即時獎勵措施，增加同仁向心力。
- 引入「壯世代」中高齡同仁、工作輔具，成為門市重要支援力量。
- 透過完整的教育訓練手冊，以及管理階層徹底的執行追蹤，讓公司能迅速培養同仁，並維持一定服務水準。
- 定期至國外觀摩並鼓勵人才參與國內外競賽，藉此鍛鍊手藝、增進視野，不斷累積經驗與自我提升，培養出願意和我們一起成長向前的工作夥伴。

B. 餐飲習慣改變

隨著國人可支配所得增加、家庭結構單純化、雙薪家庭普及，飲食消費習慣改變，外食市場持續擴大，以致投入業者增多、餐飲品類也愈加多元，新品牌雨後春筍般竄出，單一品牌的增長動能已不及市場競爭加大速度。

因應對策：

- 本公司建構多元新創品牌系統，且不採過去個人「獅王創業」模式，改以傾全集團力量的「組織創業」模式取代之，不僅加速新事業的發展，更朝向與時俱進與市場接軌的目標邁進。

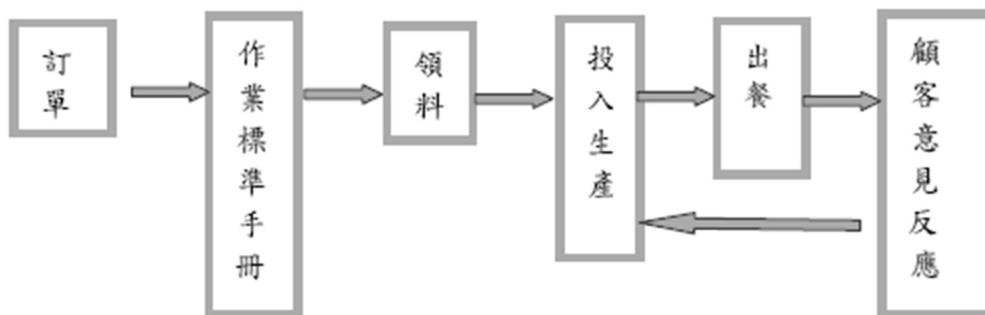
(二) 主要產品之重要用途及產製過程

1. 主要產品之重要用途

餐飲服務—提供不同特性產品、尊榮優質服務，以迎合各式消費族群。

2. 產製過程

生產方式及流程如下：



(三) 主要原料之供應狀況

本公司主要原料為肉品，加上公司係採計畫性採購，且為分散採購風險，不集中於相同供應商，每年亦舉辦供應商年會共學，與現有廠商關係良好。

(四) 主要進銷貨客戶之名單

1.最近二年度任一年度中曾占進貨總額百分之十以上之供應商名稱及其進貨金額與比例，並說明其增減變動原因：

單位：新台幣仟元

項目	民國 113 年				民國 114 年				115 年度截至前一季止			
	名稱	金額	占全年度進貨淨額比率(%)	與發行人之關係	名稱	金額	占全年度進貨淨額比率(%)	與發行人之關係	名稱	金額	占全年度進貨淨額比率(%)	與發行人之關係
1	廠商 A	746,225	14.42	本公司之子公司	廠商 A	642,423	11.16	本公司之子公司	廠商 B	491,217	35.39	本公司之子公司
2	其他	4,428,175	85.58	—	廠商 B	966,462	16.79	本公司之子公司	其他	896,673	64.61	—
					其他	4,147,032	72.05	—				
	進貨淨額	5,174,400	100.00	—	進貨淨額	5,755,917	100.00	—	進貨淨額	1,387,890	100.00	—

變動說明：

民國 114 年度主要廠商占比相較去年度之變動，主要為將對外採購業務調整由子公司-廠商 B 統一採購之影響。以集團觀點來看本公司採計畫性採購，且為分散採購風險，不集中於相同供應商。

2.最近二年度任一年度中曾占銷貨總額百分之十以上之客戶名稱及其銷貨金額與比例，並說明其增減變動原因

本公司為連鎖餐飲服務業，其消費者主要為一般性消費者，故未有占銷貨總額百分之十以上之客戶。

三、從業員工最近二年度及截至年報刊印日止從業員工人數、平均服務年資、平均年齡及學歷分布比率

單位：人；%

年	度	民國 113 年度	民國 114 年度	民國 115 年度截至 3 月 31 日
員工人數	直接	10,262	10,329	10,355
	間接	546	620	586
	合計	10,808	10,949	10,941
平均	年 歲	26.56	29.04	29.23
平	均			
服	年	3.31	3.48	3.51
務	資			
學歷分布比率 (%)	博士	0%	0%	0%
	碩士	1.55%	1.81%	1.80%
	大專	59.55%	58.86%	58.27%
	高中	37.22%	37.48%	37.87%
	高中以下	1.67%	1.84%	2.07%

四、環保支出資訊

(一) 列示公司有關對防治環境污染主要設備之投資及其用途與可能產生效益

民國114年12月31日；單位：新台幣仟元

設備名稱	數量	取得日期	投資成本	未折減餘額	用途及預計可能產生效益
截油槽排水設備	441	依各店設立日期	10,014	2,651	將排放水中之油脂及其他不溶性物質相，避免廚餘菜渣及油脂污染水溝。
水洗、靜電式排煙設備	313	依各店設立日期	31,520	6,704	降低油煙及氣味排出污染空氣。
	385	租賃	8,861	-	

(二) 說明最近二年度及截至年報刊印日止，公司因污染環境所受損失（包括賠償），處分之總額，並揭露其未來因應對策（包括改善措施）及可能之支出（包括未採取因應對策可能發生損失、處分及賠償之估計金額，如無法合理估計者，應說明其無法合理估計之事實）：

本公司最近二年度及截至年報刊印日止，有分店違反廢棄物清理法，民國113年及民國114年分別遭罰款計新台幣108仟元及39仟元，相關門市完成改善並加強教育訓練。

本公司違反環保法規之案件均屬零星且輕微，部分得立即以加強清潔改善之，部分須添購或改良設備以改善之，唯新增設備之資本支出金額均不重大，故對公司整體盈餘、競爭地位無重大影響。

五、勞資關係

(一) 列示公司各項員工福利措施、進修、訓練、退休制度與其實施狀況，以及勞資間之協議與各項員工權益維護措施情形

1. 同仁福利措施與實施狀況

公司提供之福利措施：每月/季/年度獲利提撥一定比率分配同仁獎金與年終獎金、年中/終績效調薪、勞健保、提撥勞工退休金、團體意外保險、同仁定期健康檢查、國內外旅遊補助、同仁伙食、同仁制服、年終尾牙、同仁聚餐補助、三節禮券、生日祝福餐、同仁及眷屬用餐優惠、婚喪喜慶禮金、品/奠儀、優於業界的季休假、同仁重大傷病慰問金、同仁及其子女教育獎助學金、內部人才推薦獎金、外部教育訓練費用補助…等。

2. 同仁進修及訓練與實施狀況

本公司提供多元化訓練課程及各項專業在職教育訓練，以培養富有專業能力並兼具挑戰性之人才。民國114年度進修狀況如下：

課程項目	總人次數	總時數
門市新進人員訓練	10,266	246,384
數位學習	400,659	107,422
連鎖管理訓練	2,699	21,592
領導管理訓練	1,577	16,510
企業外訓	443	4,052
總計	415,644	395,960

- (1) 新人門市訓練：新進同仁訓練及到職引導，協助新人快速瞭解並適應企業文化、核心價值觀，認識組織概況、人事規章制度，使新進人員能掌握工作環境，融入新組織。
- (2) 連鎖管理訓練：依職務、年資、階層等訂定專業訓練學習地圖，並開辦各式專業訓練或參加外部訓練，協助同仁取得工作所需專業能力。
- (3) 領導管理訓練：藉由多元學習環境與平台，提供同仁自我成長的機會。例如：中高階主管發展課程、主題課程、團隊活動(個案討論、外部調研)…等。

### 3. 退休制度與實施狀況

本公司依勞動基準法之規定實施辦理，員工退休金之支付，係根據服務年資及核准退休日前6個月平均工資計算。本公司按員工每月薪資總額2%提撥退休金，存入台灣銀行之專戶，每年年底委請精算師精算，以確保退休金準備金準備充足。截至民國114年，業已提撥36,093仟元至台灣銀行退休金專戶中。

自94年7月1日起實施勞退新制，依勞工退休金條例規定，凡選擇新制者，公司每月提撥不得低於勞工每月工資6%至勞工退休金帳戶，並依退休金條例之規定辦理退休相關事宜。民國114年，業已提撥237,681仟元至勞工保險局之個人專戶中。

### 4. 勞資協調之情形

本公司之各項規定皆依勞動基準法為遵循準則，勞資關係和諧，且公司鼓勵同仁在工作有任何意見均得主動呈報主管，亦得透過電話、信函或電子郵件反應，維持勞資雙方良好之互動，故至目前為止，並無重大勞資糾紛而需協調之情事。

### 5. 各項同仁權益維護措施

本公司訂有完善之文管管理，載明各項管理辦法，內容明訂同仁權利義務及福利項目，並定期檢討修訂福利內容，以維護所有同仁權益。

其中員工行為倫理守則相關，係本公司於同仁守則中訂有「王品憲法、龜毛家族」及「家人有約」，作為員工工作及行為之遵循依據，冀望員工能達到誠實、群力、敏捷、創新之經營理念，相關內容請參考本公司網站：[www.wowprime.com](http://www.wowprime.com)>關於王品>企業文化。

- (二) 說明最近二年度及截至年報刊印日止，公司因勞資糾紛所遭受之損失，並揭露目前及未來可能發生之估計金額與因應措施，如無法合理估計者，應說明無法合理估計之事實

本公司平時即重視同仁各項福利，勞資關係和諧，最近二年度及截至年報刊印日止並未發生重大勞資糾紛，故無相關損失之虞。

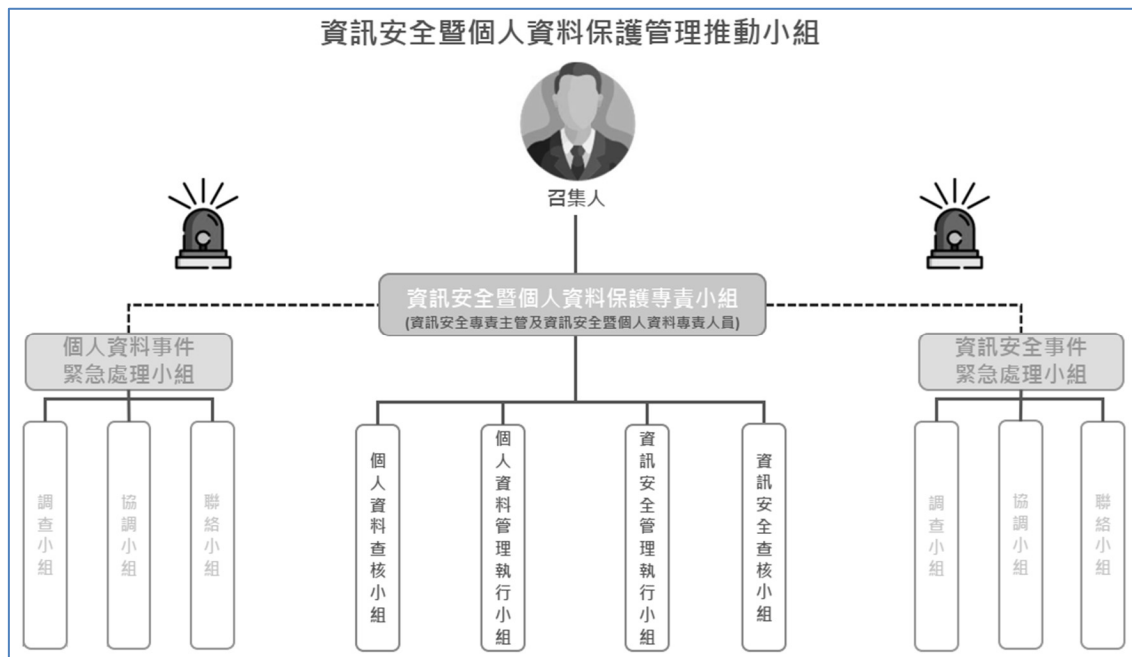
## 六、資通安全管理

(一) 敘明資通安全風險管理架構、資通安全政策、具體管理方案及投入資通安全管理之資源等。

### 1. 資通安全風險管理架構、資通安全政策

本公司業經董事會決議，為有效管理及妥善維護電腦資訊環境，確保資訊使用及作業的機密性、完整性與可用性，並落實個人資料之保護與管理，依照相關且適用之法令法規規劃制度，使相關人員執行作業有所依循，以降低任何資訊安全或個人資料侵害事件所可能帶來之衝擊，特制定「資訊安全暨個人資料保護政策」。為落實資訊安全暨個人資料保護，由董事長擔任召集人成立「資訊安全暨個人資料保護管理推動小組」，依據ISO 27001:2022資訊安全管理國際標準及ISO 27701:2019個人資料管理國際標準，建立資訊安全暨個人資料保護管理體系，強化並落實資訊安全暨個人資料保護管理作業。並於導入期間完成取得以下認證；每年定期(一年至少一次)向董事會報告資通安全執行情形：

- A. ISO27001 國際認證，證書有效期為 2023 年 01 月 19 日至 2025 年 01 月 10 日 / 2025 年 01 月 10 日至 2028 年 01 月 10 日。
- B. ISO27701 國際認證，證書有效期為 2023 年 11 月 27 日至 2025 年 10 月 31 日 / 2025 年 01 月 10 日至 2028 年 01 月 10 日。



### 2. 具體管理方案

本公司依據ISO 27001:2022資訊安全管理國際標準與ISO 27701:2019個人資料管理國際標準之PDCA循環運作模式，遵循以下三點：

- A. 成立適當組織，確保遵循資訊安全及個人資料保護管理規範及相關法令法規。
- B. 資訊資產授權管制使用、予以適當保護並維持正常運作。
- C. 所有人員負有責任及義務保護資訊資產(含個人資料)。

3. 投入資通安全管理之資源

- A. 為了建立人員資訊安全認知，每年定期舉辦資訊安全及個人資料保護教育訓練。(每年至少一次教育訓練)。凡屬本集團 ISO 27001 資訊安全管理系統及 ISO 27701 個人資料管理系統內之各單位於業務流程中涉及資訊資產與個人資料者，皆適用本政策，所有人員有責任保護客戶資料，包含交易資料與個人基本資料；一般使用者及主管，每人每年接受三小時以上之資訊安全與個人資料保護通識教育訓練。
- B. 為了確保服務或系統持續運作，每年定期執行營運持續演練及個人資料侵害事件演練。(每年至少一次營運持續演練及個人資料侵害事件演練)。
- C. 為了提升網路安全，每年定期檢視服務及系統防火牆狀況。
- D. 為了防止遭受病毒危害，防毒軟體持續更新病毒特徵碼。
- E. 每年定期執行風險評鑑，針對高風險項目進行改善作業。
- F. 每年定期執行弱點掃描、滲透測試，針對弱點項目進行修補作業。
- G. 每年召開資訊安全暨個人資料保護管理審查會議，確保資訊安全及個人資料保護管理執行符合相關法規或法令之要求。(每年至少一次管理審查會議)。

(二) 列明最近年度及截至年報刊印日止，因重大資通安全事件所遭受之損失、可能影響及因應措施，如無法合理估計者，應說明其無法合理估計之事實：無。

七、重要契約

契約性質	當事人	契約起訖日期	主要內容	限制條款
借款契約	中國信託商業銀行	114.05.31~115.05.31	短期放款/履約保證	無
借款契約	第一商業銀行	114.07.25~115.07.25	履約保證	無
借款契約	永豐商業銀行	114.11.30~115.11.30	短期放款/履約保證	無
借款契約	台新國際商業銀行	114.06.30~115.06.30	短期放款	無
借款契約	玉山銀行	114.09.02~115.09.02	短期放款	無
借款契約	玉山銀行	114.09.30~115.09.30	履約信託	無
借款契約	陽信商業銀行	114.01.01~115.12.31	履約信託	無
借款契約	國泰世華銀行	114.08.30~115.08.30	短期放款	無
借款契約	星辰(台灣)商業銀行	114.12.31~115.12.31	短期放款	無
借款契約	遠東國際商業銀行	115.01.05~116.01.05	短期放款/履約保證	無

伍、財務狀況及財務績效之檢討分析與風險事項

一、財務狀況

單位：新台幣仟元；%

項目	年度	民國114年	民國113年	差異	
				金額	%
流動資產		8,369,989	8,441,906	(71,917)	(0.85)
採權益法之投資		49,994	45,996	3,998	8.69
不動產、廠房及設備		2,625,511	2,395,723	229,788	9.59
無形資產		38,651	40,655	(2,004)	(4.93)
其他資產		6,305,482	5,364,327	941,155	17.54
資產總額		17,389,627	16,288,607	1,101,020	6.76
流動負債		8,100,771	7,011,856	1,088,915	15.53
非流動負債		4,244,724	4,293,323	(48,599)	(1.13)
負債總額		12,345,495	11,305,179	1,040,316	9.20
本公司業主權益		4,707,094	4,580,770	126,324	2.76
股本		844,511	844,511	-	-
資本公積		1,910,299	1,910,299	-	-
保留盈餘		2,291,791	2,171,883	119,908	5.52
其他權益		(79,628)	(86,044)	6,416	(7.46)
庫藏股票		(259,879)	(259,879)	-	-
非控制權益		337,038	402,658	(65,620)	(16.30)
權益總額		5,044,132	4,983,428	60,704	1.22

最近二年度資產、負債及權益發生重大變動項目（前後期變動達百分之十以上，且絕對變動金額達新台幣一仟萬元者）之主要原因及其影響與未來因應計畫

- (1) 其他資產增加：主係隨著營運規模擴張，展店策略使門市據點增加，依國際財務報導準則認列之「使用權資產」亦隨之成長；及為提升閒置資金效益，新增了到期日超過一年以上之長期定期存款。
- (2) 流動負債增加：主係原列為非流動負債之應付公司債，預期在未來一年內債券持有人可能會行使賣回權，故重分類至流動負債；以及大陸子公司於民國114年度決議發放現金股利，並將其列為應付股利所致。
- (3) 非控制權益減少：主係大陸子公司於民國114年度決議發放現金股利所致。

二、財務績效

(一) 最近二年度營業收入、營業純益及稅前純益重大變動之主要原因

單位：新台幣仟元；%

項目	年度	民國114年	民國113年	增減變動	
				金額	%
營業收入		23,452,508	22,290,529	1,161,979	5.21
營業成本		12,322,138	11,760,189	561,949	4.78
營業毛利		11,130,370	10,530,340	600,030	5.70
營業費用		9,301,105	8,797,030	504,075	5.73
營業(損失)利益		1,829,265	1,733,310	95,955	5.54
營業外收入及支出		(77,013)	(95,759)	18,746	(19.58)
稅前淨(損)利		1,752,252	1,637,551	114,701	7.00
所得稅費用(利益)		394,505	333,895	60,610	18.15
本期淨(損)利		1,357,747	1,303,656	54,091	4.15

針對前後期變動達百分之十以上，且絕對變動金額達新台幣一仟萬元者，分析如下：  
 (1) 營業外收入及支出淨額減少：主係得益於民國114年度減損損失的大幅減少所致。  
 (2) 所得稅費用(利益)增加：主係是稅前淨利增長以及民國114年度認列受控外國企業所得稅所致。

(二) 預期銷售數量與其依據

本公司係依照展店計畫，考量產業現況與趨勢及過去經營績效為依據，訂定年度銷售目標。

(三) 對公司未來財務業務之可能影響及因應計畫

王品集團未來將持續展店拓點，定期檢視各品牌商業模式、市場定位，精進品質及服務，以期消費者的肯定及信賴。此外，為了讓消費者食在安心，實驗室通過「ISO17025實驗室管理系統認證」、集團加工廠皆通過「ISO22000食品安全管理系統驗證」與「HACCP驗證」，成為台灣唯一同時取得雙項認證的餐飲公司。象徵王品集團構築嚴密的食品安全防護網，未來也將持續精進，帶給顧客安心滿足的用餐體驗。綜觀集團堅守「穩健經營」及「持續增長」，落實王品集團「創新」的核心價值觀，並以新品牌、多價位、開發多元商模，為成長動力，公司整體財務業務狀況尚屬穩健。

三、現金流量

(一) 最近年度 (民國一一四年度) 現金流量變動之分析說明

單位：新台幣仟元

年初現金 餘額(1)	全年來自 營運活動 淨現金流 量(2)	全年來自 投資活動 淨現金流 量(3)	全年來自籌 資活動淨現 金流量(4)	匯率變動 對現金及 約當現金 之影響(5)	現金剩餘 (不足) 數額 (1)+(2)+(3)+(4)+(5)	現金餘 絀額之 因應措 施	
						投資 計畫	理 財 計畫
2,890,663	3,515,510	(712,022)	(2,488,364)	20,021	3,225,808	-	-
<p>分析說明</p> <p>(1) 最近年度現金流量變動情形分析：            營業活動：營業活動之現金淨流入主係當年度營業獲利及銷售禮券所致。            投資活動：投資活動之現金淨流出主係購置設備及使用權資產增加所致。            籌資活動：籌資活動主係發放現金股利金額及支付租金費用，產生現金流出。</p> <p>(2) 預計現金不足額之補救措施及流動性分析：            投資計畫：不適用。            理財計畫：不適用。</p>							

(二) 流動性不足之改善計畫：不適用。

(三) 未來一年 (民國一一五年度) 現金流動性分析

單位：新台幣仟元

年初現金 餘額(1)	全年來自 營運活動 淨現金流 量(2)	全年來自 投資活動 淨現金流 量(3)	全年來自籌 資活動淨現 金流量(4)	匯率變動 對現金及 約當現金 之影響(5)	現金剩餘 (不足) 數額 (1)+(2)+(3)+(4)+(5)	現金餘 絀額之 因應措 施	
						投資 計畫	理 財 計畫
3,225,808	4,000,000	(1,000,000)	(2,800,000)	30,000	3,455,808	-	-
<p>分析說明</p> <p>(1) 未來一年現金流量變動情形分析：            營業活動：營業活動之現金淨流入主係當年度營業獲利及銷售禮券所致。            投資活動：投資活動之現金流出量主係購置設備、租賃改良及及使用權資產增加所致。            融資活動：籌資活動主係支付租金費用(租賃負債減少)、支付本公司業主股利，產生現金淨流出。</p> <p>(2) 預計現金不足額之補救措施及流動性分析：            投資計畫：不適用。            理財計畫：不適用。</p>							

四、最近年度重大資本支出對財務業務之影響

- (一) 重大資本支出之運用情形及資金來源：無。
- (二) 預期可能產生效益：無。

五、最近年度轉投資政策、其獲利或虧損之主要原因、改善計畫及未來一年投資計畫：

1. 大陸中高價事業：

已在深耕十年以上，建立品牌知名度與消費者信賴感，大陸地區民國112年至民國114年、民國115年第一季之經濟成長率皆約為5%上下，顯示其經濟復甦為穩。大陸事業群在團隊迅速因應市場變化，精簡成本、調整菜單與行銷策略後，成功轉虧為盈，達成連續8季獲利。未來一年度尚無增資計畫。

2. 代理國外知名品牌：

本公司除了自創品牌外亦由國外代理引進餐飲品牌「PUTIEN莆田」，首店已於民國105年元旦正式營運，加上新加坡莆田榮獲米其林一星肯定，為集團首度跨足之中餐品牌奠立很好的基石，民國115年將持續展店。未來一年度尚無增資計畫。

六、風險事項

(一) 利率、匯率變動、通貨膨脹情形對公司損益之影響及未來因應措施

1. 利率變動

(1) 對公司營收及獲利之影響

本公司自有資金充足，因存款利率波動不大，故利率之變動對公司營收及獲利之影響應不重大。

(2) 具體因應措施

本公司獲利及自有資金尚屬穩定，且本公司與往來銀行積極維持良好關係，財務穩建、債信良好，可取得較佳利率水準，預計未來利率變動對本公司整體營運不致造成重大影響。

2. 匯率變動

本公司均在國內市場營運，對匯率之影響主要在於進口肉品以美元計價部分，民國114年度兌換損失31,861仟元，佔本公司營收及稅後淨利之比重約為0.13%及2.35%，匯率波動對本公司影響尚不重大。惟本公司仍積極留意匯率走勢、掌握市場資訊，藉適當之資產配置方式，以規避匯率變動風險。

3. 通貨膨脹

(1) 對公司影響分析

民國114年通貨膨脹率為1.66%，主因水果、蔬菜及外食費價格較上年為高，加上居住類亦較上年漲幅所致，截至目前均未因通貨膨脹而產生立即之重大影響。

(2) 具體因應措施

本公司隨時注意原物料市場價格之波動，並與供應商保持良好之互動關係，預判原物料行情走勢，預先訂定採購量，減少價格上漲衝擊。

(二) 從事高風險、高槓桿投資、資金貸與他人、背書保證及衍生性商品交易之政策、獲利或虧損之主要原因及未來因應措施

1. 本公司未從事高風險、高槓桿投資，亦無從事衍生性商品交易。
2. 本公司董事會通過資金貸與子公司-王莆餐飲股份有限公司。前述資金貸與主要係協助子公司營運發展等相關費用，且代墊款項合計累計金額不得超過本公司淨值之10%，合計累計金額不得超過新台幣貳仟伍佰萬元整。截至民國115年3月31日，動支金額零元。
3. 本公司董事會通過資金貸與子公司-萬鮮股份有限公司。前述資金貸與主要係因業務往來而產生之資金貸與，且代墊款項合計累計金額不得超過本公司淨值之10%，合計累計金額不得超過新台幣壹億元整。截至民國115年3月31日，動支金額零元。
4. 本公司董事會通過資金貸與子公司-捷創投資股份有限公司。前述資金貸與主要係協助子公司營運發展等相關費用，且代墊款項合計累計金額不得超過本公司淨值之10%，合計累計金額不得超過新台幣壹億元整。截至民國115年3月31日，動支金額零元。
5. 本公司董事會通過子公司-捷創投資股份有限公司背書保證額度。前述背書保證主要係協助子公司營運發展等需求，且該款項累計金額不得超過本公司淨值之40%，且累計金額不得超過新台幣貳億元整。截至民國115年3月31日，動支金額7,932仟元，其為開立信用狀之動支。

(三) 未來研發計畫及預計投入之研發費用

本公司係定位為餐飲之開發及創新，未來計畫持續投注在新品牌之開創及菜色多樣化之研發。本公司民國115年預計投入之研發費用約為營收比重之0.1%~0.2%，主要係定期與不定期之研發新菜色，以滿足老顧客新鮮感，並提高顧客滿意度。本公司將持續開創新品牌、投入不同類型餐飲市場，以擴大市場佔有率。

(四) 國內外重要政策及法律變動對公司財務業務之影響及因應措施

本公司日常營運均遵照國內外相關法令規定辦理，並隨時注意國內外政策發展趨勢及法規變動情形，蒐集相關資訊提供經營階層決策參考，並諮詢相關專業人士，以即時調整本公司相關營運策略。截至目前為止，本公司並未受國內外重要政策及法律變動而有影響公司財務業務之情形。

(五) 科技改變及產業變化對公司財務業務之影響及因應措施

本公司主要產品係兩岸餐飲市場，公司積極研發新產品及提高顧客滿意度，確保其市場競爭優勢，同時掌握產業動態及市場訊息，並評估其對公司營運之影響，作相對應之調整，並採行穩健的財務管理策略，以保有市場競爭力。於民國109年數位轉型，推出「王品瘋美食」APP，藉以提升消費者黏著度。

為落實資訊安全，本公司依據ISO 27001:2022資訊安全管理國際標準及ISO 27701:2019個人資料管理國際標準，建立資訊安全管理體系，強化並落實資訊安全管理作業，並取得ISO27001及ISO27701國際認證。

(六) 企業形象改變對企業危機管理之影響及因應措施

本公司多年致力維持企業形象，遵守法令規定，企業內部另訂有危機緊急

應變辦法，並常設緊急應變小組，若面臨有影響企業形象或違反法令之情形，將隨即啟動應變機制，擬定對策，惟本公司截至目前並未發生足以影響公司企業形象之情事。

(七) 進行併購之預期效益、可能風險及因應措施

本公司最近年度及截至年報刊印日止，尚無併購之計畫。惟將來若有併購計畫時，將依本公司取得或處分資產處理程序，秉持審慎評估之態度，考量合併是否能為公司帶來具體績效，以確實保障公司利益及股東權益。

(八) 擴充廠房之預期效益、可能風險及因應措施

本公司展店計畫皆為例行開店，對開店成本皆在設定之目標進行。

(九) 進貨或銷貨集中所面臨之風險及因應措施

1. 進貨方面

本公司及子公司主要進貨分散在國內外廠商，除與既有供應商建立良好之關係外，各項原物料均有兩家以上之供應來源，尚無進貨集中之風險。

2. 銷貨方面

公司銷貨對象為一般消費大眾，故無銷貨集中之風險。

(十) 董事、監察人或持股超過百分之十之大股東，股權之大量移轉或更換對公司之影響、風險及因應措施

本公司董事長與其他董事均長期參與公司決策討論，公司戮力專注於本業經營，截至年報刊印日止本公司無股權大量移轉或更換之風險。

(十一) 經營權之改變對公司之影響、風險及因應措施：無。

(十二) 訴訟或非訟事件：無。

(十三) 其他重要風險及因應措施

近年來消費者對食品安全的要求日益提高，本公司秉持「食安至上」的理念，持續提升食品安全管理層級，不僅成立專責食品安全部門、建立多重食品安全檢核機制，民國107年通過「ISO17025實驗室管理系統認證」，透過精準的檢驗結果預警風險進而降低危害，民國109年更通過「ISO 22000食品安全管理系統驗證」，成為台灣唯一同時取得雙項認證的餐飲公司。此外，也與採購部攜手從源頭把關供應商、設置食品雲系統等控管機制、多品項抽樣送檢第三方單位化驗、積極採用農委會推薦的產銷履歷農產品、加入溯源餐廳運動，都是為了維護消費者權益、將食安風險降至最低。

七、其他重要事項：無。

## 陸、特別記載事項

一、關係企業相關資料：

關係企業合併營業報告書及關係報告書：請參閱公開資訊觀測站(網址：<https://mops.twse.com.tw>)/單一公司>電子文件下載/關係企業三書表專區

關係企業合併財務報表：請參閱公開資訊觀測站(網址：<https://mops.twse.com.tw>)/單一公司>電子文件下載/財務報告書/114年第4季合併財報

二、最近年度及截至年報刊印日止，私募有價證券辦理情形：無。

三、其他必要補充說明事項：無。

## 柒、最近年度及截至年報刊印日止，發生證券交易法第三十六條第三項第二款所定對股東權益或證券價格有重大影響之事項

最近年度及截至年報刊印日止，發生證券交易法第三十六條第三項第二款所定對股東權益或證券價格有重大影響之事項：無。

王品餐飲股份有限公司



負責人：陳正輝



